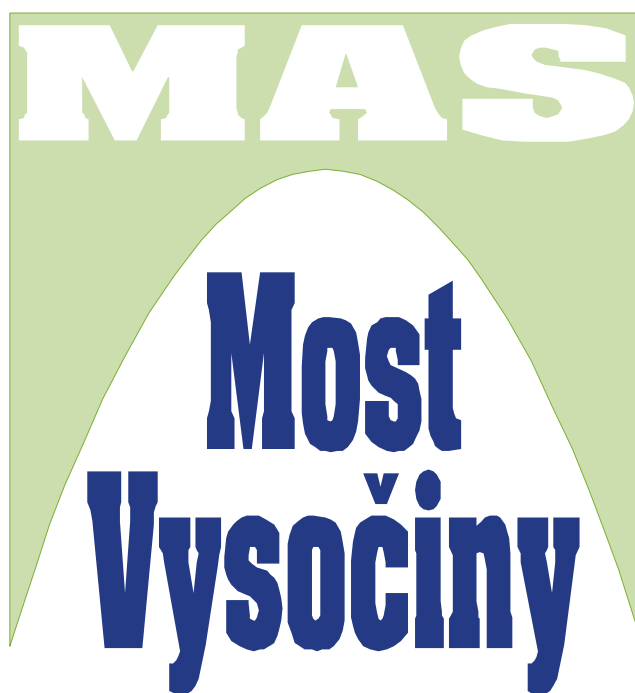


**Integrovaná regionální
rozvojová strategie**
na léta
2004 -2013

Kvalita života



Strategie byla přijata Mikroregionem Velkomeziříčsko_ Bítešsko
jak základní strategický dokument mikroregionu

Obsah: Úvod

1. Strategická vize pro region
2. Sociodemografická analýza a trendy regionu
3. Popis procesu tvorby strategie
4. Týmová S.W.O.T. analýza týmu MAS
5. Strategické priority a jejich specifikace
6. Srovnání Integrované strategie MAS s ostatními strategickými dokumenty

Úvod:

Místní akční skupina MAS MOST Vysočiny, o.p.s. vypracovala tuto Integrovanou rozvojovou strategii pro region jako společný živý strategický dokument pro rozvoj na roky 2004 – 2013, tedy až do konce příštího programovacího období EU

Strategie respektuje a prezentuje společné názory a přístupy veřejného a soukromého sektoru regionu zastřešených MAS s důrazem na výhled dlouholeté spolupráce v programech Leader EU.

Dokument přináší nové myšlenky, integruje a doplňuje předchozí strategie a je v souladu se strategickými dokumenty krajů Vysočiny a Jihomoravského na jejichž území se rozkládá.

Cestou naplňování vize Integrované rozvojové strategie chce MAS MOST Vysočiny, o.p.s. přispět ke kvalitě života jejích obyvatel ve všech oblastech a umožnit regionu prezentovat se jako moderní evropský region.

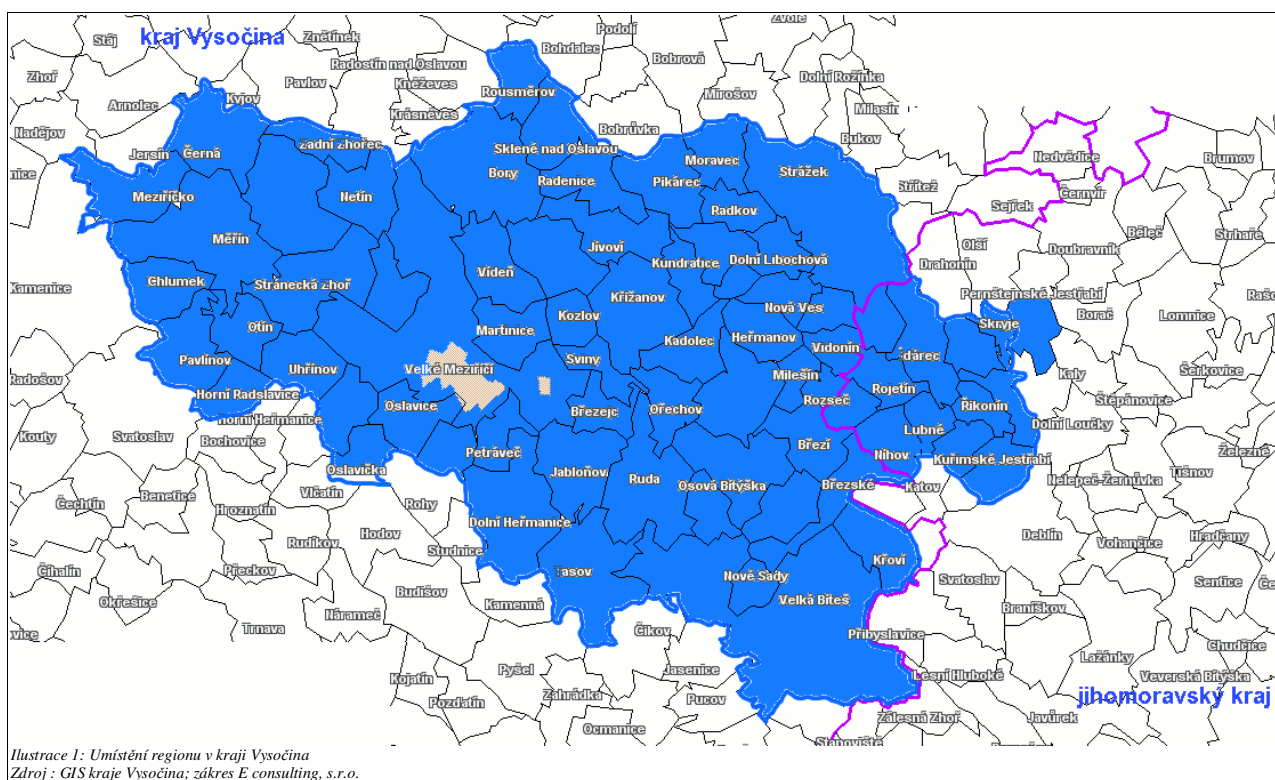
Řízení procesu, facilitace týmové práce MAS, statistické analýzy a formální úprava
E consulting, s.r.o. Třebíč

2. Sociodemografická analýza regionu Velkomeziříčsko Bítešsko

I. Úvod

Region Velkomeziříčsko-Bítešsko leží z převážné části na území spadající pod Velké Meziříčí - obec s rozšířenou působností ve východní části kraje Vysočina. Východní části leží na území kraje Jihomoravského. Na jih od regionu leží území bývalého okresu Třebíč, na západní straně region ohraničuje bývalý okres Jihlava. Ze severu je území definováno hranicí s územími obcí Žďár nad Sázavou, Nové Město na Moravě a Bystřice nad Perštejnem.

Regionu se v ekonomické oblasti daří využívat výhody dálnice D1, která jej protíná od západu na východ.



Region vznikl na území 71 obcí s celkovou katastrální výměrou 55.222 ha a s 37.422 obyvateli. Lesní plochy zabírají 15.831 ha, orná půda 26.685 ha. O obcích z jižní a východní části se datují první písemné zmínky z 12. – 14. století. O obcích ze západní části máme první písemné zmínky z 13.-15. století.

Největšími obcemi regionu jsou Velké Meziříčí a Velká Bíteš.

Obec	ZUJ	Vyměra v ha	Obyvatel	Obyvatel/km ²	Lesní půda (ha)	Orná půda (ha)	Vodní plochy (ha)	Zemědělská půda (ha)	První zmínka o obci
Baliny	595217	489	121	25	252	81	8	201	1358
Blízkov	595250	1344	332	25	334	687	15	917	1518
Borovnik	595331	272	86	32	26	197	2	229	1398
Bory	595641	1647	745	45	808	484	20	725	1348
Březejc	595349	451	137	30	154	208	31	251	1371
Březí	595357	627	172	27	75	423	5	512	1349
Břežské	595381	679	232	34	229	334	4	402	1349
Černá	595438	1045	310	30	280	545	13	701	1585
Dobrá Voda	595489	829	339	41	209	444	10	560	1252
Dolní Heřmanice	595501	1415	443	31	561	585	24	753	1349
Dolní Libochovná	595519	409	155	38	55	237	28	303	1350
Heřmanov	595608	538	211	39	120	317	3	363	1349
Horní Libochovná	595659	460	218	47	45	298	29	359	1364
Horní Radslavice	595675	467	94	20	137	240	2	301	1377
Chlumek	595713	665	179	27	217	286	2	404	1556
Jabloňov	595730	885	316	36	216	498	3	605	1361
Jívoví	595802	767	305	40	137	393	30	543	1200
Kadolec	595811	608	166	27	232	166	10	322	1364
Kozlov	595888	407	224	55	127	194	8	232	1396
Křižanov	595926	1363	1827	134	125	849	76	1040	1239
Křoví	595951	704	526	75	200	383	2	445	1371
Kundratice	595977	419	206	49	27	308	15	353	1358
Kuřimská Nová Ves	595985	488	114	26	161	248	2	290	
Kuřimské Jestřabí	595993	528	125	24	227	211	2	268	1415
Lavičky	596019	573	411	72	43	355	20	447	1366
Lubné	596078	302	55	18	118	126	4	155	1360
Martinice	596094	604	411	68	128	334	6	421	1366
Měřín	596116	1787	1911	107	321	1033	23	1281	1298
Meziříčko	587516	885	179	20	434	277	8	371	1409
Milešín	587770	293	81	28	13	236	3	259	1364
Moravec	596141	551	584	106	83	303	33	395	1374
Netín	596183	779	314	40	170	392	61	505	1156
Níhov	596191	493	205	42	160	248	18	285	1349
Nová Ves	596213	415	181	44	134	195	6	253	1364
Nové Sady	596248	365	189	52	28	265	1	304	1356
Ořechov	596329	534	312	58	49	310	40	389	1366
Oslavice	596337	635	588	93	218	261	4	362	1355
Oslavička	511412	419	94	22	139	186	15	236	1360
Osová Bítýška	596345	1031	788	76	166	633	31	733	1349
Osové	596353	325	51	16	145	127	3	168	1354
Otín	596370	555	269	48	132	279	4	390	1379
Pavlinov	596388	753	246	33	298	292	9	416	1479
Petráveč	596418	368	173	47	89	144	4	237	1456
Pikárec	549916	846	300	35	361	291	53	397	1436
Radenice	596515	674	157	23	406	173	6	222	1483
Radňoves	596540	273	109	40	56	142	1	196	1364
Rojetín	596582	428	73	17	104	241	1	297	1355
Radkov	549924	396	177	45	27	291	18	332	1368
Rozseč	596639	202	112	55	11	145	4	172	1349
Rousměrov	596604	543	109	20	214	244	9	292	1407
Ruda	596663	1303	350	27	348	701	26	843	1353
Říkonín	596698	261	41	16	114	48	5	112	1365
Sklené nad Oslavou	596744	650	230	35	288	209	46	283	1368
Skřínářov	596761	899	150	17	540	274	7	319	1364
Skryje	549894	221	68	31	86	40	8	98	1368
Strážek	596825	2253	959	38	862	1111	41	1517	1338
Svíny	596850	371	113	30	136	193	2	216	1368
Stránecká Zhoř	596817	1192	585	49	171	751	32	899	1414
Tasov	591831	1371	594	43	354	778	17	890	1233
Tišnovská Nová Ves	596892	427	72	17	172	160	1	233	1358
Uhřínov	596906	622	268	43	146	295	7	427	1349
Újezd u Tišnova	549908	360	111	31	154	100	4	163	1334
Velká Bíteš	596973	4731	4878	103	1883	2079	38	2424	1240
Velké Meziříčí	597007	4067	11796	290	796	1820	111	2568	1236
Videň	597058	784	381	49	91	517	42	594	1370
Vídonín	597066	325	171	53	60	193	1	239	1354
Vlkov	597082	569	252	44	152	295	25	336	1364
Vratislávka	597104	350	76	22	77	183	1	252	1358
Záblatí	597112	415	166	40	37	285	4	332	1376
Zadní Zhořec	597121	414	134	32	145	151	8	239	1446
Žďárec	597171	804	352	44	223	362	10	487	1358
Celkem		55222	37422	3236	15831	26685	1161	34067	

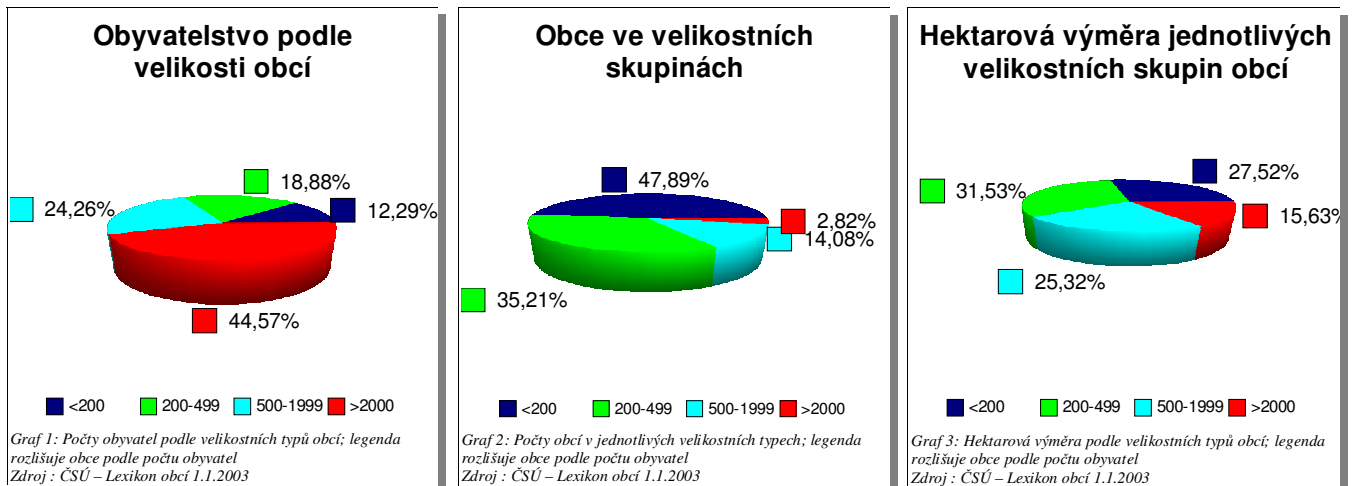
Tabulka 1: Seznam obcí regionu k 10.1.2005

Zdroj : vlastní rešerše E consulting, ČSÚ – databáze MOS 31.12.2003

II. Obecná demografie

Z hlediska počtu obyvatel lze rozdělit obce do čtyř základních skupin :

- do 199 obyvatel včetně
- od 200 do 499 obyvatel
- od 500 do 1999 obyvatel
- od 2000 obyvatel



Přibližně polovina obyvatelstva žije v obcích s počtem obyvatel do 2000. Druhá polovina žije ve dvou největších obcích.

Stav obyvatel v regionu je z hlediska počtu obyvatel v období stabilní. Různá je situace u jednotlivých velikostních skupin obcí.

V nejmenších obcích trvale ubývá obyvatelstva. Úbytek je způsoben jak migrací tak záporným rozdílem mezi porodností a úmrtností.

U obcí s 200 – 499 obyvateli počet obyvatel do roku 2000 klesal. Od roku 2001 má celkový stav obyvatel rostoucí trend. Hlavní příčinou růstu je imigrace.

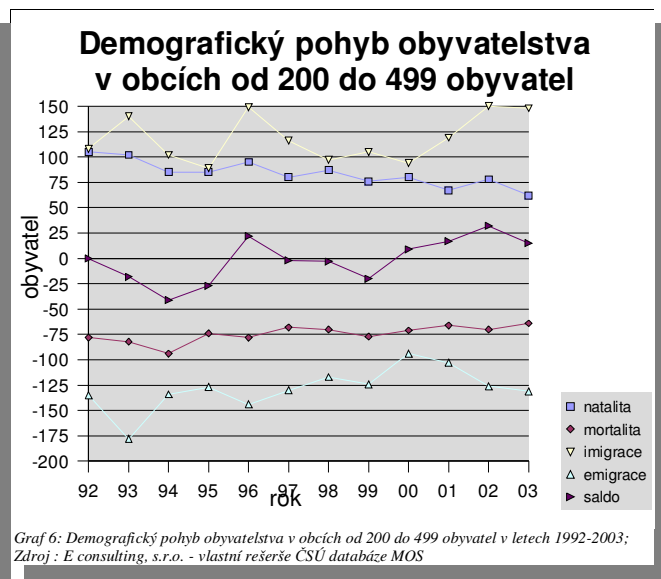
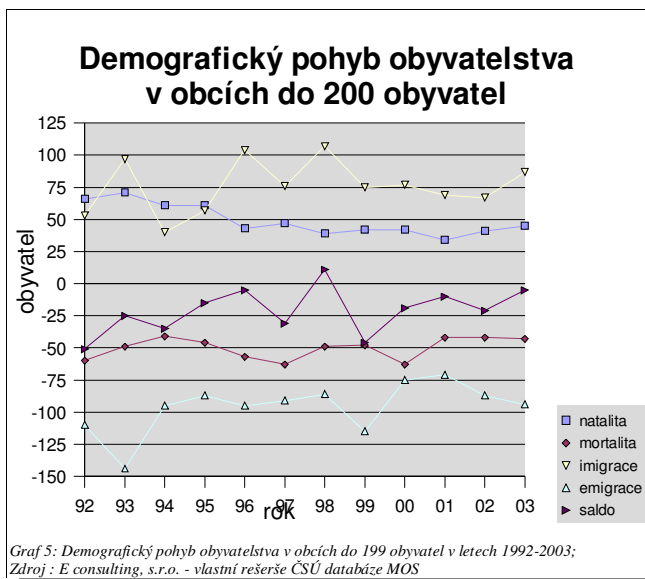
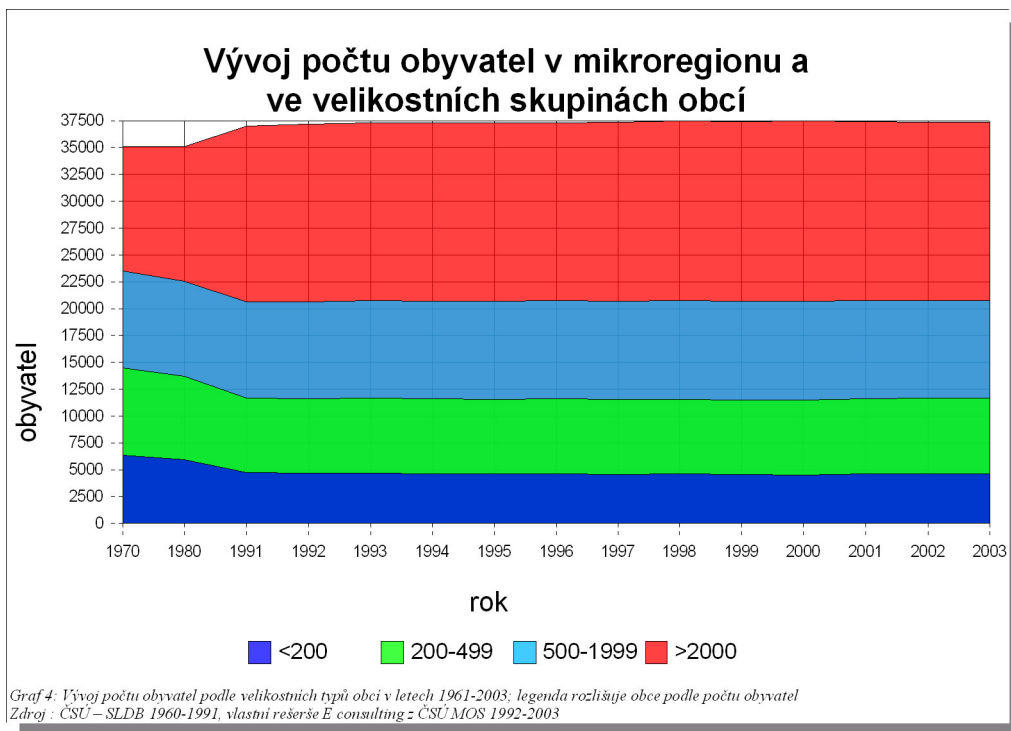
U obcí s 500 – 1999 obyvateli počet obyvatel až do roku 1999 rostl. Celkový přírůstek obyvatel měl v období do roku 1999 klesající tendenci. Svého minima dosáhl v roce 2001. Od té doby má přírůstek stoupající tendenci a od roku 2003 je opět kladný. Vliv migrace je u tohoto typu obcí neutrální. Vliv na změnu obyvatel má u těchto obcí převážně rozdíl mezi porodností a úmrtností.

U obcí s počtem obyvatel nad 2000 v letech 1992-96 trvale klesal celkový počet obyvatel. V letech 1992-1995 byl pokles zapříčiněn porodností nižší než úmrtností. V letech 2000-2003 je pokles počtu obyvatel zapříčiněn emigrací převyšující imigraci.

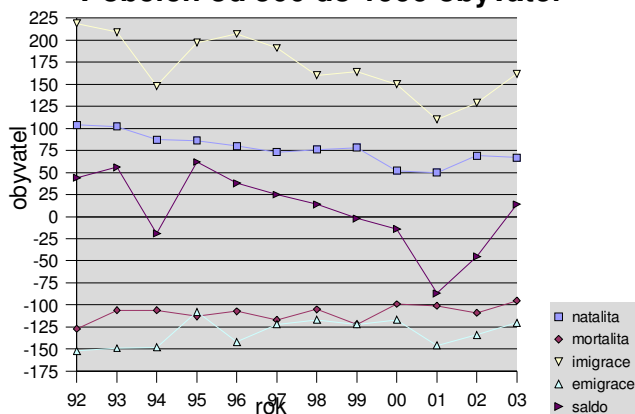
Počet obyvatel v obci	1970	1980	1991	1992	1993	1994	1995	1996	1997	1998	1999	2000	2001	2002	2003
<200	6371	5946	4717	4668	4653	4618	4609	4614	4582	4593	4543	4516	4602	4596	4593
200-499	8098	7741	6969	6969	7013	6972	6946	6968	6966	6963	6943	6952	7026	7058	7073
500-1999	9002	8858	8955	9018	9079	9081	9122	9153	9169	9120	9206	9205	9107	9069	9075
>2000	11641	12526	16345	16531	16568	16621	16643	16568	16638	16688	16723	16807	16674	16663	16596
Celkem	35112	35071	36986	37186	37313	37292	37320	37303	37355	37364	37415	37480	37409	37386	37337

Tabulka 2: Vývoj počtu obyvatel v jednotlivých velikostních skupinách obcí od 1971-2003

Zdroj: ČSÚ SLDB 1961,1970,1980; ČSÚ MOS 1991-2003; vlastní výpočty E consulting

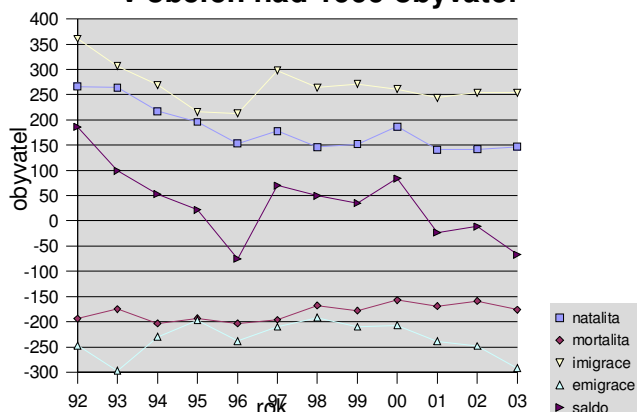


Demografický pohyb obyvatelstva v obcích od 500 do 1999 obyvatel



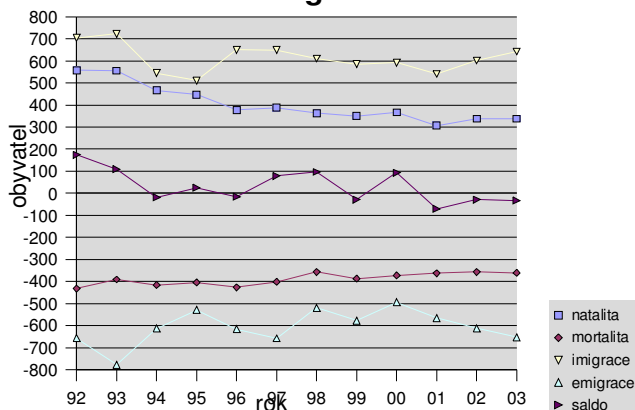
Graf 7: Demografický pohyb obyvatelstva v obcích od 500 do 1999 obyvatel v letech 1992-2003; Zdroj: E consulting, s.r.o. - vlastní rešerše ČSÚ databáze MOS

Demografický pohyb obyvatelstva v obcích nad 1999 obyvatel



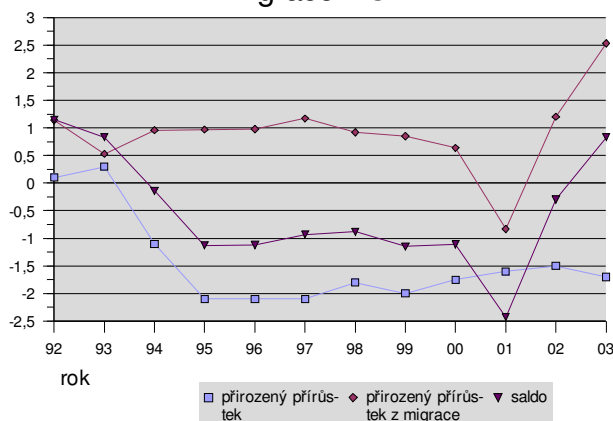
Graf 8: Demografický pohyb obyvatelstva v obcích nad 1999 obyvatel v letech 1992-2003; Zdroj: E consulting, s.r.o. - vlastní rešerše ČSÚ databáze MOS

Demografický pohyb obyvatelstva v regionu



Graf 17: Demografický pohyb obyvatelstva v regionu v letech 1992-2003; Zdroj: E consulting, s.r.o. - vlastní rešerše ČSÚ databáze MOS

Vývoj přirozeného přírůstku a přírůstku z migrace v ČR



Graf 16: Roční přirozený přírůstek a přírůstek z migrace za ČR – údaje uvedené v % Zdroj: E consulting, s.r.o. - vlastní rešerše ČSÚ databáze MOS

Obecná míra porodnosti za region v období 1992-2003 $n_o = 10,5\%$

Obecná míra úmrtnosti za region v období 1992-2003 $m_o = 11,09\%$

Obecná míra přirozeného přírůstku regionu v období 1992-2003 je rovna $-0,59\%$.

Obecná míra imigrace*1) za region v období 1992-2003 $i_o = 16,92\%$.

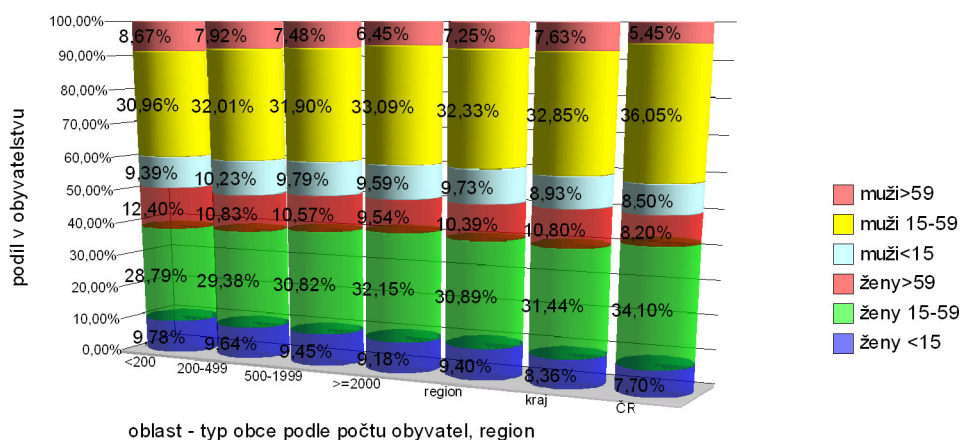
Obecná míra emigrace*1) za region v období 1992-2003 $e_o = 15,79\%$.

Obecná míra přírůstku regionu z migrace v období 1992-2003 je rovna $1,13\%$.

Obecná míra migrace*1) za region (včetně migrace uvnitř regionu) v období 1992-2003 $mi_o = 32,71\%$.

Obecná míra celkového přírůstku obyvatelstva za období 1992-2003 je $0,54\%$.

Věková struktura obyvatel podle velikosti obcí



Graf 18: Porovnání věkové struktury obyvatel k 1.3.2001; Porovnání jednotlivých velikostních typů obcí, regionu, kraje Vysočina a ČR
Zdroj: vlastní výpočty E consulting, ČSÚ databáze SLDB 2001

Již hodnoty a trendy v hodnotách ukazatelů přírůstku obyvatelstva za jednotlivé velikostní typy obcí dávají tušit, že obce do 200 obyvatel v porovnání s ostatními obcemi, jsou v demografickém vývoji na horší pozici, než obce ostatní. Graf č. 17 ukazuje v těchto obcích výrazně vyšší podíl obyvatelstva v poproduktivním věku.

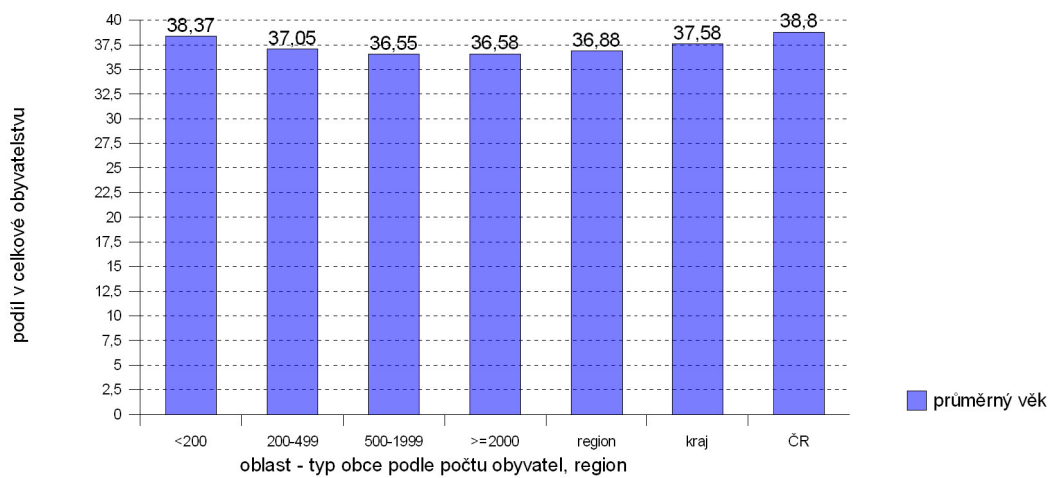
Region jako celek má oproti průměru ČR o 27% vyšší podíl obyvatel ve věku do 15 let. Počet ekonomicky aktivních je nižší o 10%, počet obyvatel v poproduktivním věku je vyšší o 24%.

Kromě obcí do 200 obyvatel vykazují všechny ostatní typy obcí nižší věkový průměr než průměr kraje. Oproti hodnotě za ČR je věkový průměr nižší u všech typů obcí.

Region	ženy 0-14	ženy 15-59	ženy 60 a více	muži 0-14	muži 15-59	muži 60 a více	průměrný věk
Obec do 200 obyvatel	451	1328	572	433	1428	400	38,36
200-499	678	2067	762	720	2252	557	37,05
500-1999	867	2828	970	898	2927	686	37,14
Více než 1999 obyvatel	1533	5369	1594	1601	5526	1077	36,58
Region celkem	3529	11592	3898	3652	12133	2720	37,02
Kraj	43383	163244	56073	46345	170561	39605	37,58

Tabulka 3: Rozdělení obyvatelstva podle věku a pohlaví
Zdroj: ČSÚ – SLDB 2001

Průměrný věk obyvatel podle typu obcí

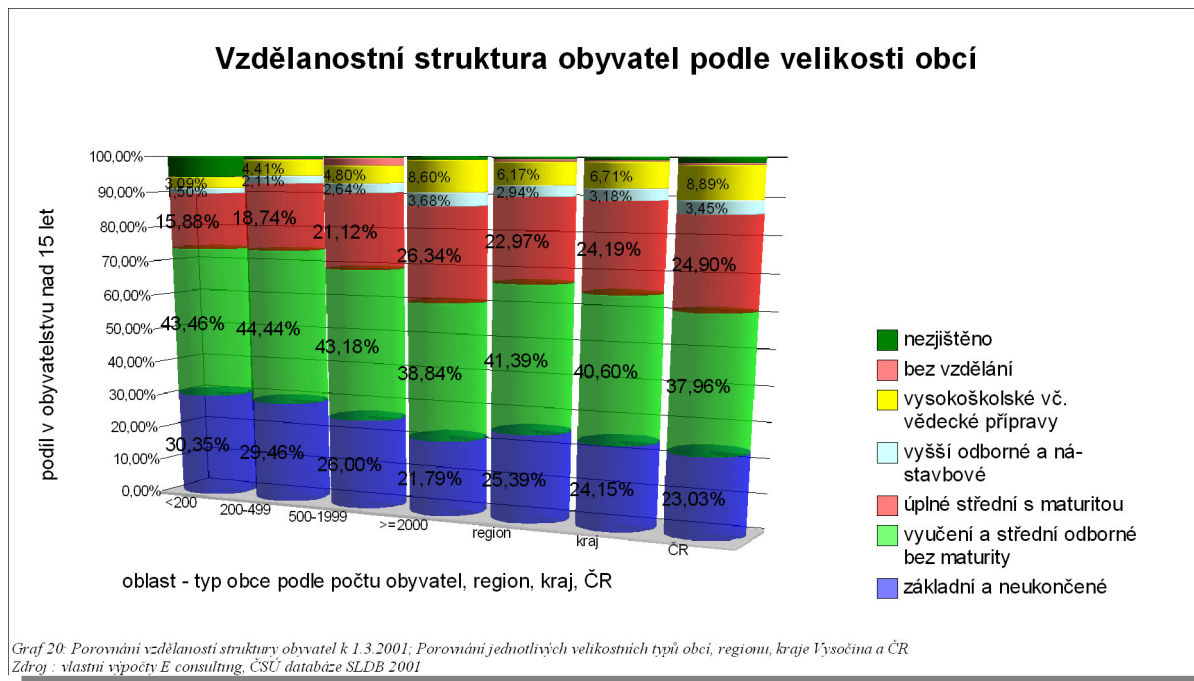


Graf 19: Porovnání průměrného věku obyvatel k 1.3.2001; Porovnání jednotlivých velikostních typů obcí, regionů, kraje Vysočina a ČR
Zdroj: vlastní výpočty E consulting, ČSÚ databáze SLDB 2001

III. Vzdělanost

V souladu s obecnými trendy ve vývoji struktury obyvatelstva sledujeme v obcích nad 2000 obyvatel výrazně vyšší podíl obyvatel s úplným středním vzděláním s maturitou oproti zbytku regionu. Region potvrzuje pravidlo, kdy s klesajícím počtem obyvatel v obci klesá podíl úrovně vyššího vzdělání jejích obyvatel a recipročně se zvyšuje podíl osob bez maturity a se základním vzděláním.

Tento trend je způsoben mimo jiné i stářím obyvatel malých obcí. Tzn. vyšším podílem osob, které byly mladé v době, kdy platily ve společnosti jiné zvyklosti ohledně vzdělání.



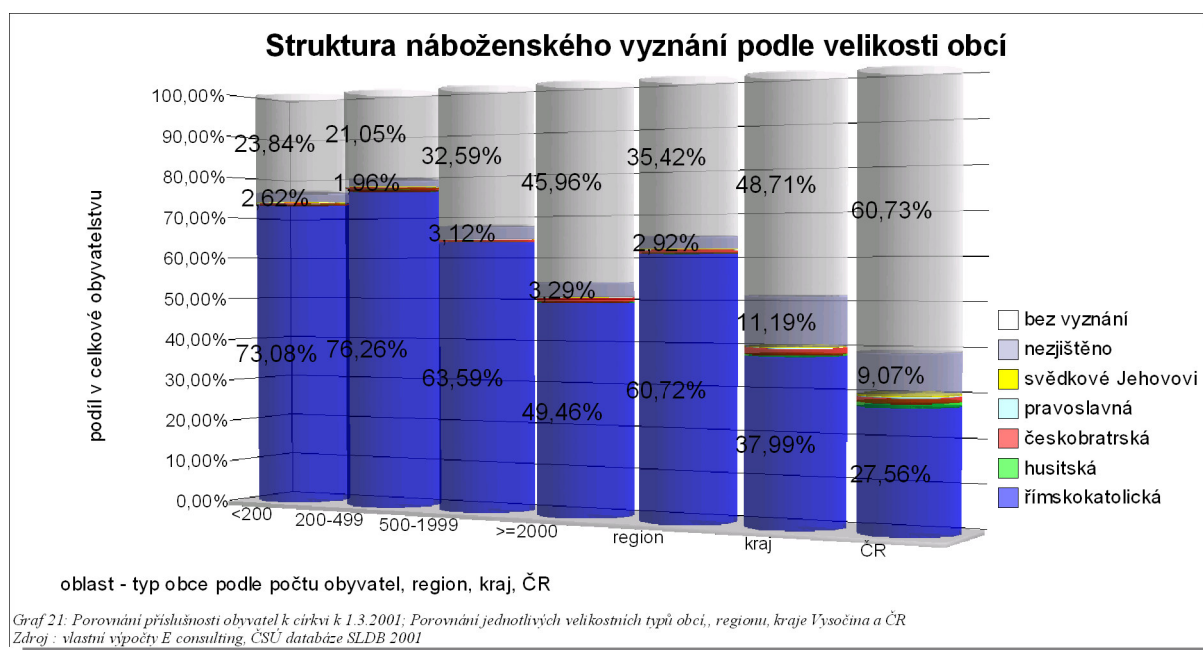
Ze srovnání se zbytkem kraje vyplývá, že míra osob se základním vzděláním je ve srovnání s krajským průměrem vyšší. V kraji je více osob s maturitním vzděláním a méně vyučených. Tento jev je v souladu s již zmíněným obecným trendem koncentrace lépe vzdělaných lidí do větších obcí. Největší obce regionu jsou menší, než podobné obce (plnící stejné správní funkce) v kraji.

Region	základní a neukončené	vyučení a střední odborné bez maturity	úplné střední s maturitou	vyšší odborné a nástavbové	vysokoškolské vč. vědecké přípravy	bez vzdělání	nezjištěno
Méně než 200 obyvatel	31,7%	45,6%	16,9%	2,0%	3,1%	0,2%	0,5%
200-499	29,4%	44,7%	18,7%	2,0%	4,4%	0,2%	0,6%
500-1999	26,1%	42,9%	21,2%	2,6%	4,8%	1,9%	0,6%
Více než 1999 obyvatel	21,8%	38,9%	26,4%	3,7%	8,6%	0,1%	0,6%
Mikroregion	25,5%	41,7%	22,5%	2,9%	6,2%	0,6%	0,6%
Kraj	24,2%	40,6%	24,2%	3,2%	6,7%	0,4%	0,8%

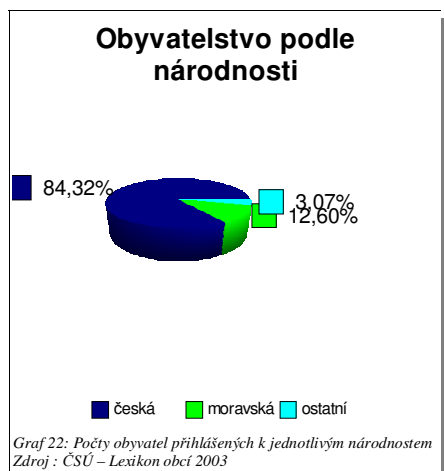
Tabulka 4: Věková struktura obyvatel
Zdroj : ČSÚ – SLDB 2001

IV. Náboženské vyznání

Pro region je charakteristická tradičně vyšší míra obyvatel (oproti krajskému i celostátnímu průměru) hlásících se k některému z náboženství. Nejvíce je zastoupeno římskokatolické náboženství. Druhou největší skupinou jsou pak lidé bez vyznání (cca 35%). Nejvyšší podíl věřících je zaznamenán u obcí s 200-499 obyvateli. Vzhledem k vysokému zastoupení věřících v obyvatelstvu lze za jeden z významných faktorů ovlivňujících kvalitu života v regionu označit i kvalitu náboženského života. Význam víry podtrhuje fakt, že i v obcích s nejmenším podílem věřících je tento podíl větší než průměr kraje i ČR.



V. Národnostní složení

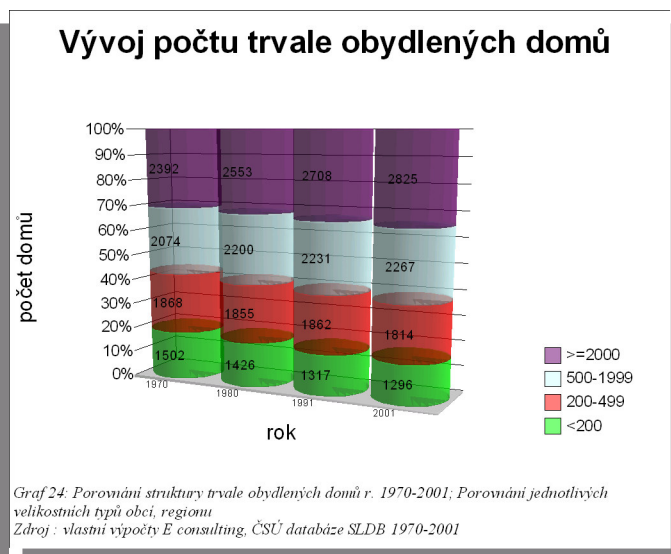
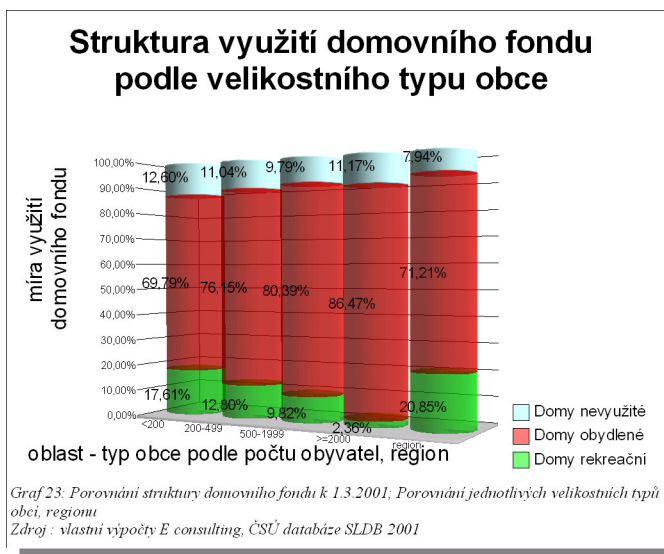


Z hlediska národnostního je region homogenní. Téměř 97% obyvatel se hlásí k české nebo moravské národnosti.

VI. Bytový a domovní fond

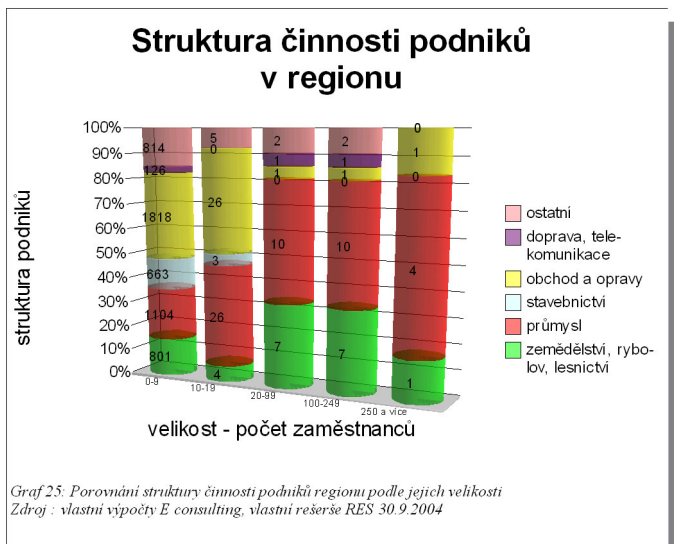
Již z výše uvedeného demografického vývoje regionu lze dovodit vývoj domovního fondu. U jednotlivých velikostních typů obcí dochází k různému vývoji v počtu obydlených domů. V obcích s 500 a více obyvateli počet trvale obydlených domů stále roste. U obcí s počtem obyvatel 200-499 počet trvale obydlených domů oproti r. 1991 poklesl. U obcí do 200 obyvatel počet domů klesá trvale.

S velikostí obce nepřímě úměrně vzrůstá podíl domů s rekreačním využitím. U obcí nad 2000 obyvatel je maximum obyvatelných domů využívaných k bydlení.



VII. Ekonomika

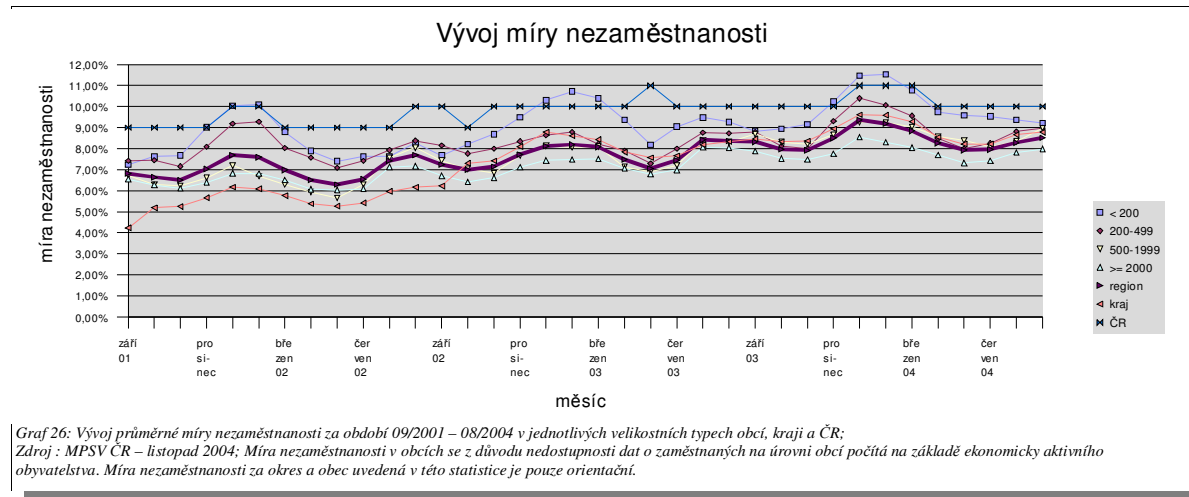
Z historického hlediska se v regionu uplatňovaly dvě hlavní ekonomické aktivity. Zemědělství, jehož produktová struktura byla dána geografickou charakteristikou regionu náležejícího k Českomoravské vrchovině. Druhou aktivitou byl především strojírenský průmysl s vazbami na blízké a po dálnici lehce dostupné Brno nebo Žďár nad Sázavou.



V současné době region v ekonomické oblasti využívá příznivou polohu na dálnici D1, čímž se daří přivést nové investory do průmyslových zón. Tito investoři využívají kvalifikace místní pracovní síly a zaplňují na trhu pracovních míst mezery, které vznikly v devadesátých letech restrukturalizací velkých podniků z obou hlavních ekonomických aktivit regionu.

Došlo k přesunu zaměstnanců z priméru (zemědělství, lesnictví, rybolov) do sekundéru (průmysl) a výrazně narostla oblast služeb.

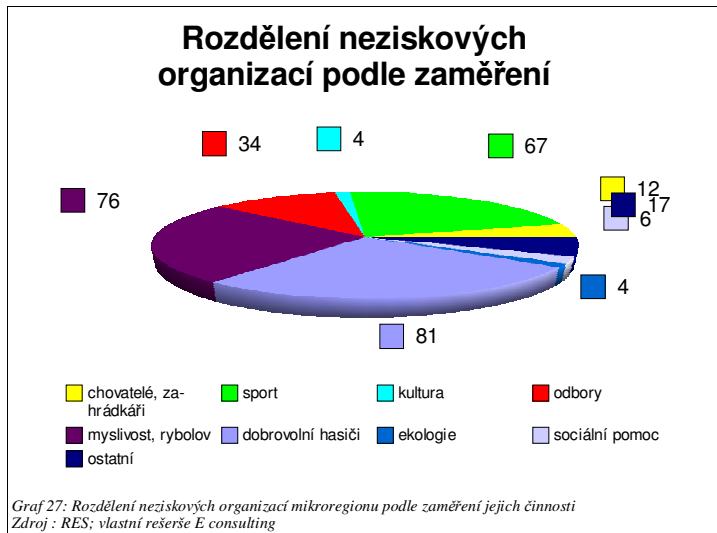
Mikropodniky se v regionu zabývají především obchodní činností nebo zemědělstvím (drobní živnostníci, rolníci). U podniků od 10-ti zaměstnanců výše postupně stoupá podíl firem s průmyslovou a zpracovatelskou výrobou. U firem nad 250 zaměstnanců je v převážné většině zastoupen zpracovatelský průmysl a strojírenství.



U nezaměstnanosti lze vysledovat sezónní periodicitu a stále se zvyšující míru v čase. Míra nezaměstnanosti roste nepřímou úměrou velikostnímu typu obce. Za sledované období lze konstatovat, že průměrná míra za region je nižší než průměrná míra celorepubliková. Z hlediska nezaměstnanosti jsou nejohroženějšími obce do 200 obyvatel. V těchto obcích nezaměstnanost překračuje celorepublikový průměr. Děje se tak zpravidla v mimosezónní době.

VIII. Neziskové organizace

V regionu existuje cca 300 organizací ve formě spolků, občanských sdružení apod. Největší skupinou jsou organizace dobrovolných hasičů, následované spolky mysliveckými, sportovními kluby a sdruženími.



IX. Občanská vybavenost

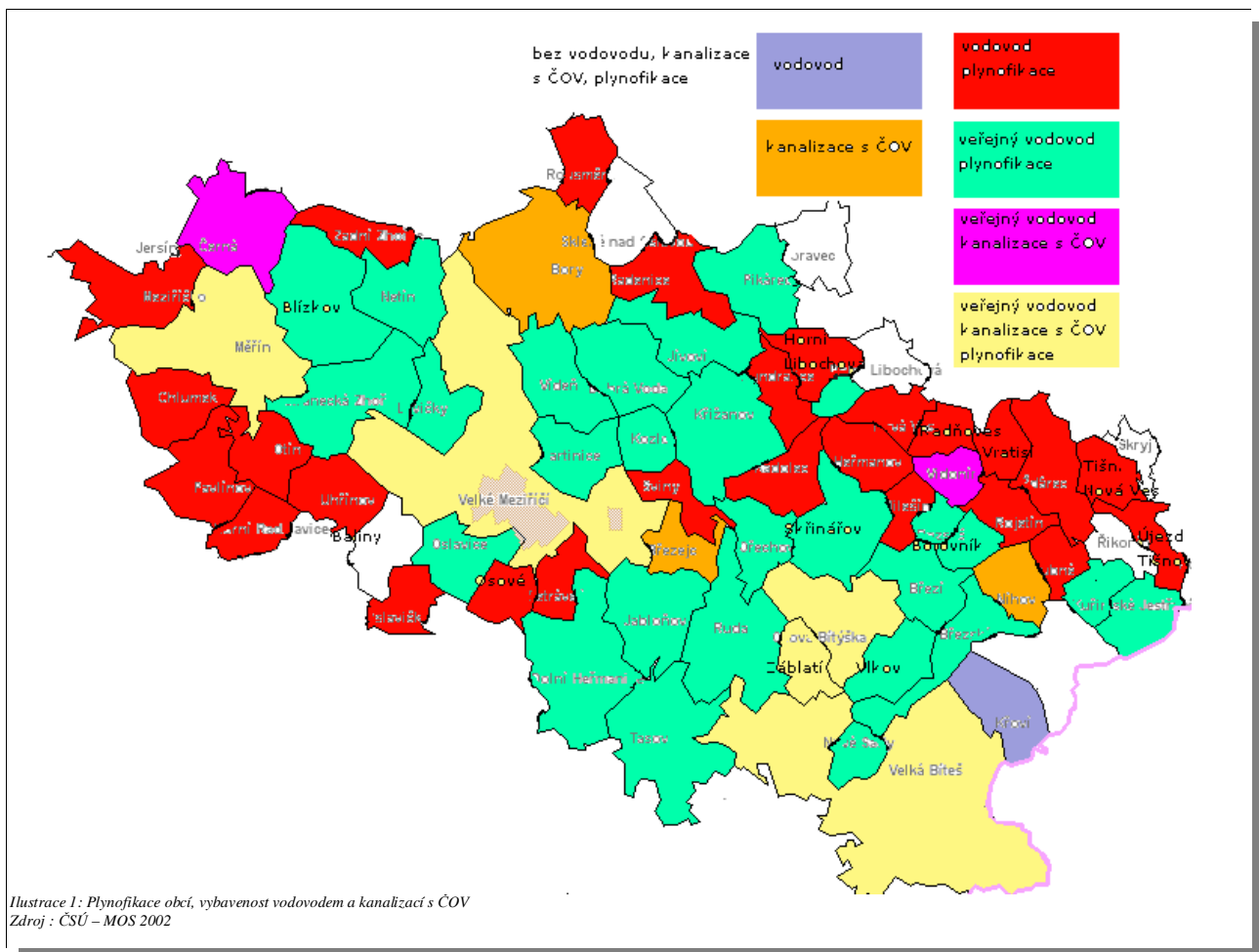
Při zpracovávání kartogramů občanské vybavenosti byly zpracovávány tři báze dat.

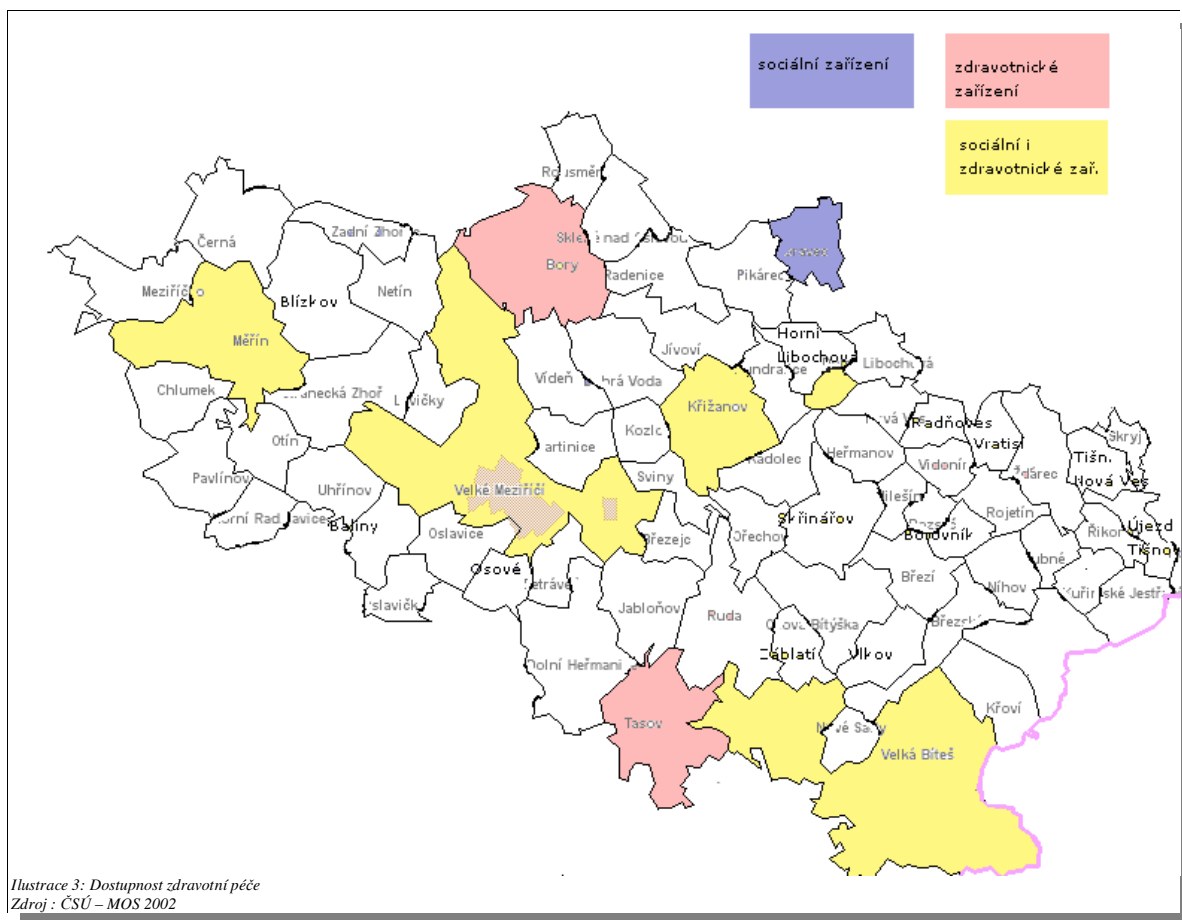
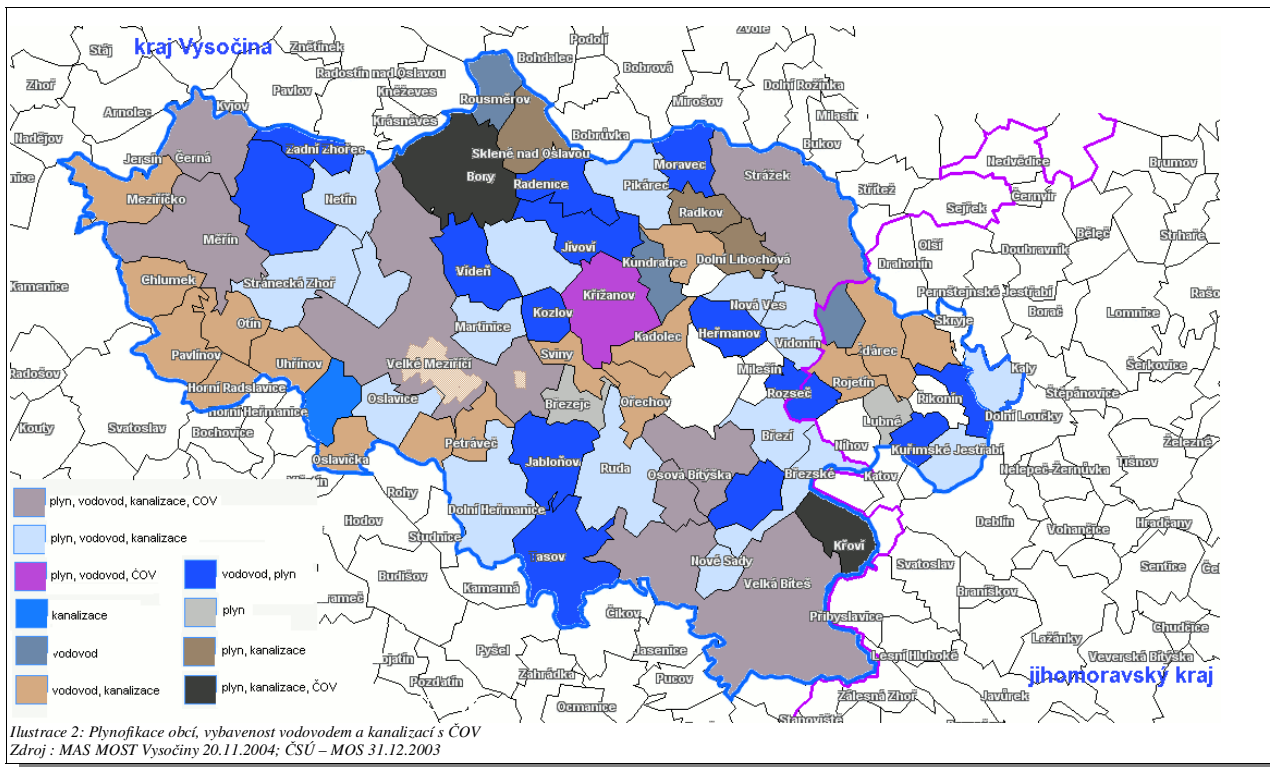
- údaje ČSÚ z databáze MOS platné k 31.12.2002
- dotazníkové šetření u členů MAS MOST Vysočiny dne 20.11.2004
- údaje ČSÚ z databáze MOS platné k 31.12.2003

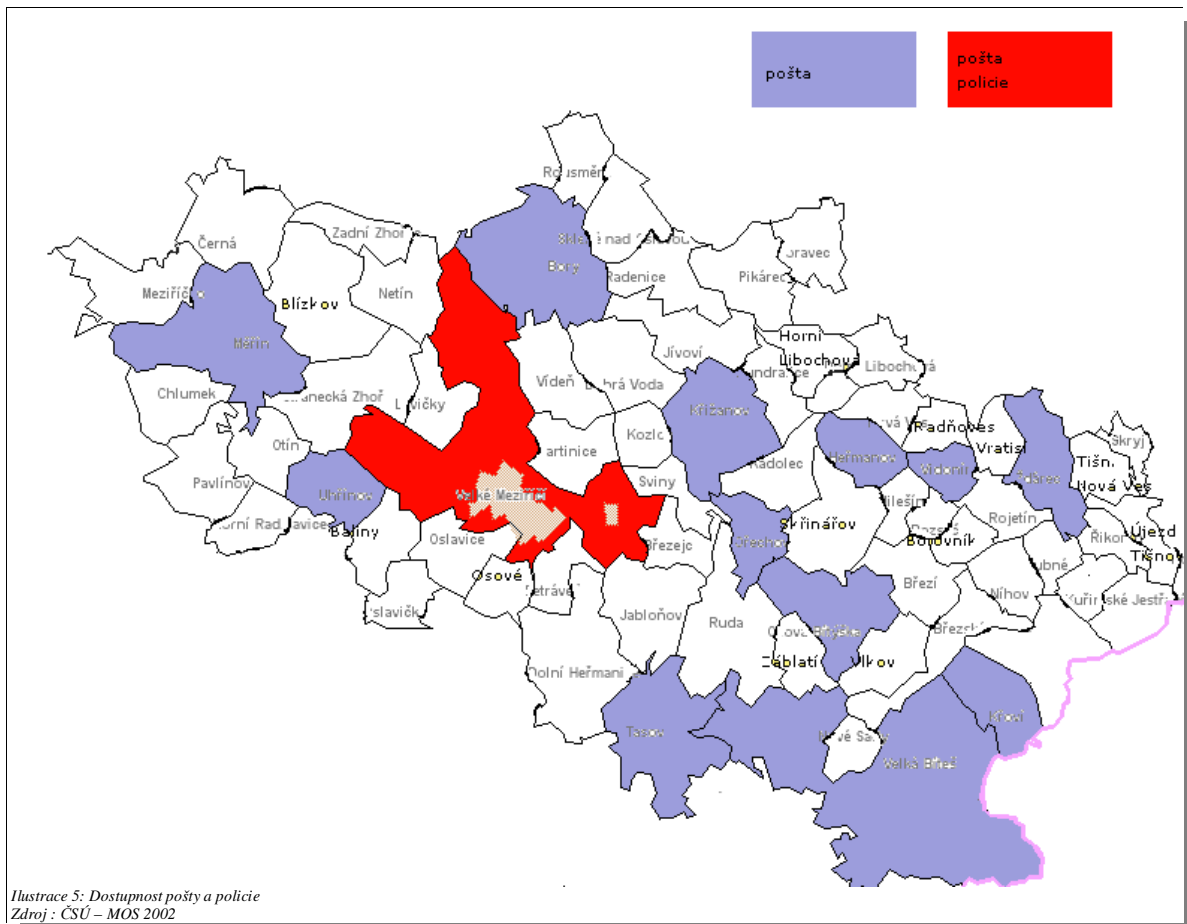
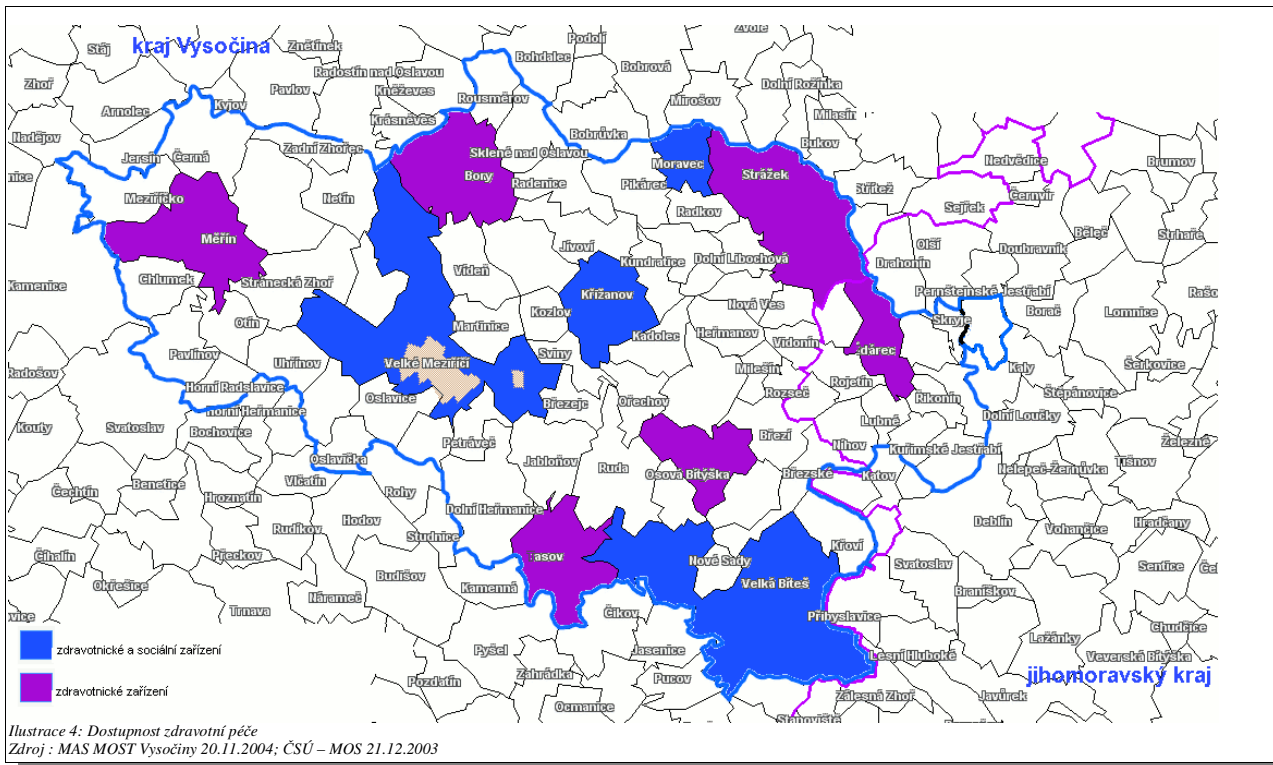
Údaje mezi ad a) a ad b+c) byly v některých případech porovnány v metodicky shodných kartogramech, čímž je možné porovnat změnu v letech 2002 – 2004.

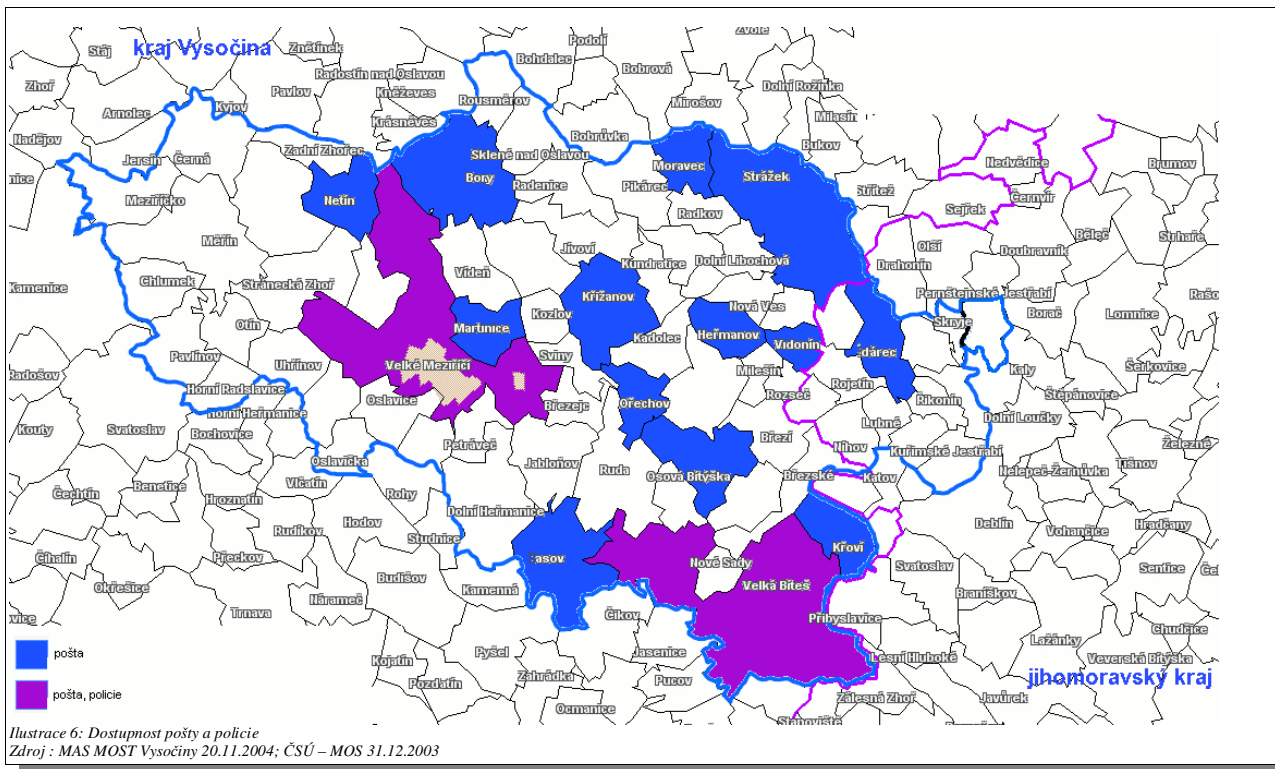
V devadesátých letech proběhla ve velkém množství obcí plynifikace. Většina obcí disponuje veřejným vodovodem, napojením na plyn a kanalizací (bez napojení na ČOV).

V obcích nad 500 obyvatel jsou ve většině případů zřízena pro zajištění lékařské péče detašovaná pracoviště dětských, dorostových a obvodních lékařů. Ve větších obcích je k dispozici stálý obvodní lékař, ordinace specialisty (stomatologie, gynekologie ..), lékárna apod.



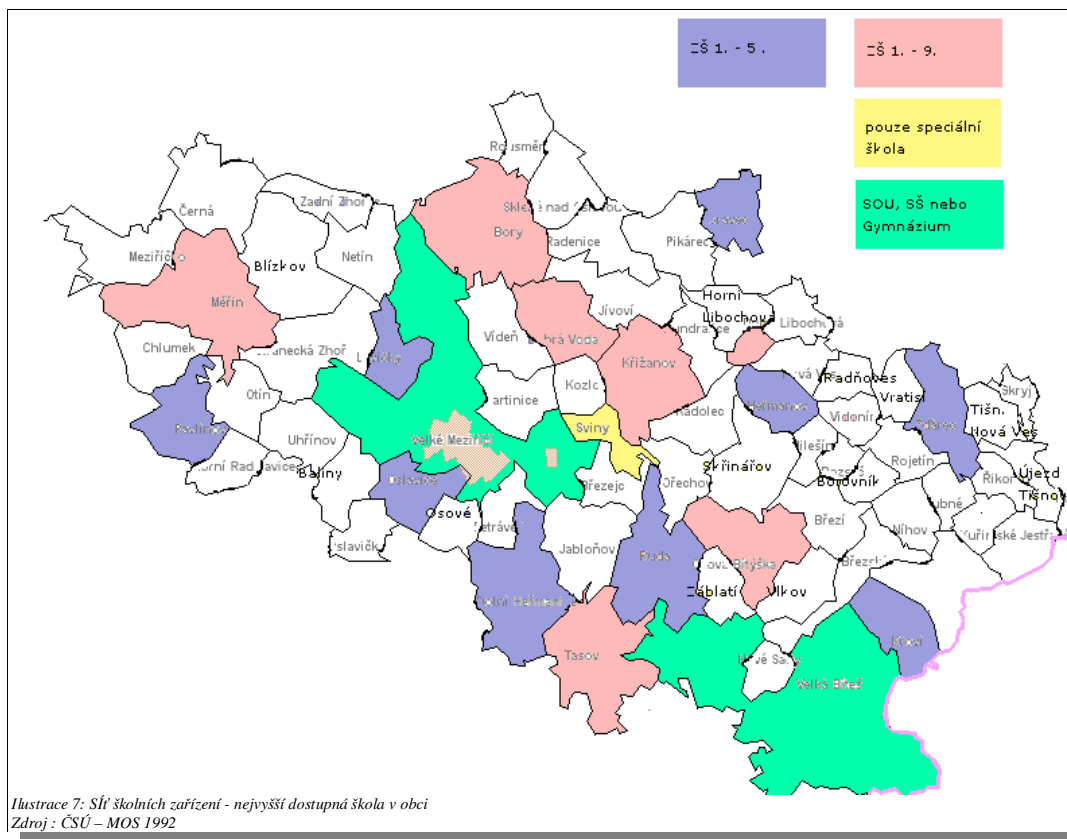


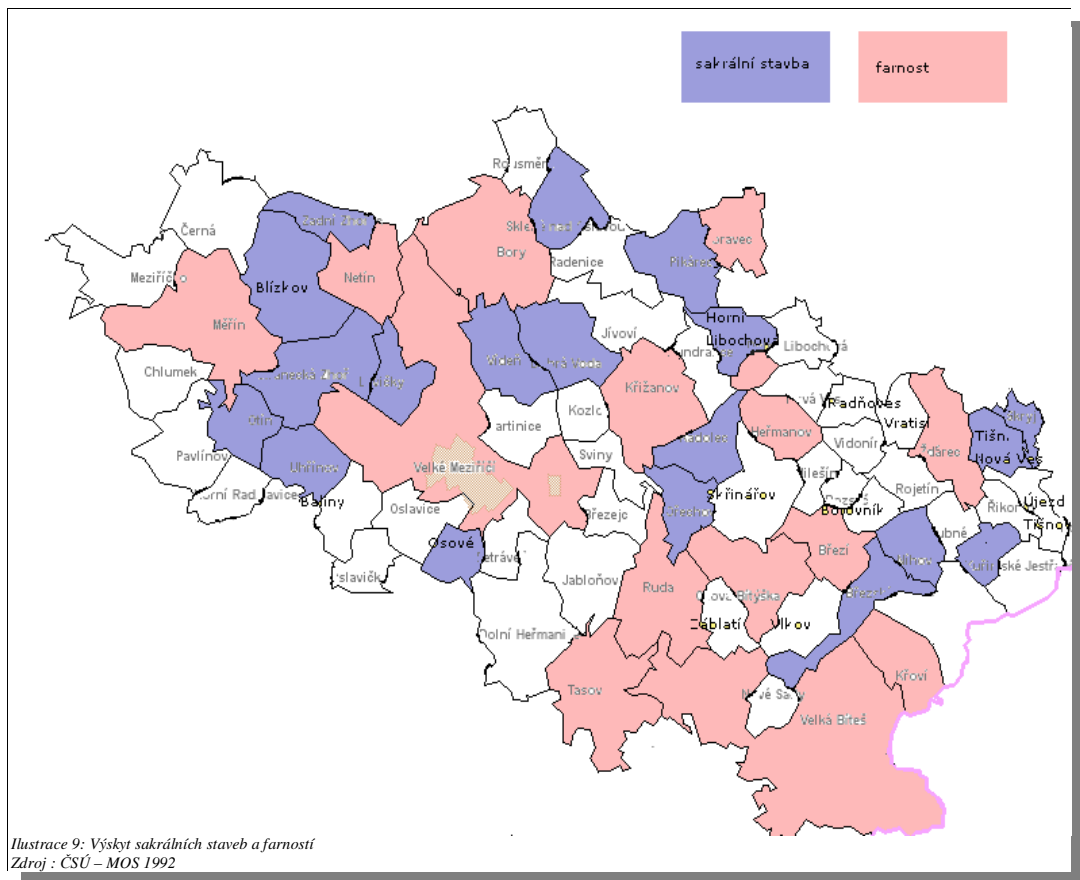
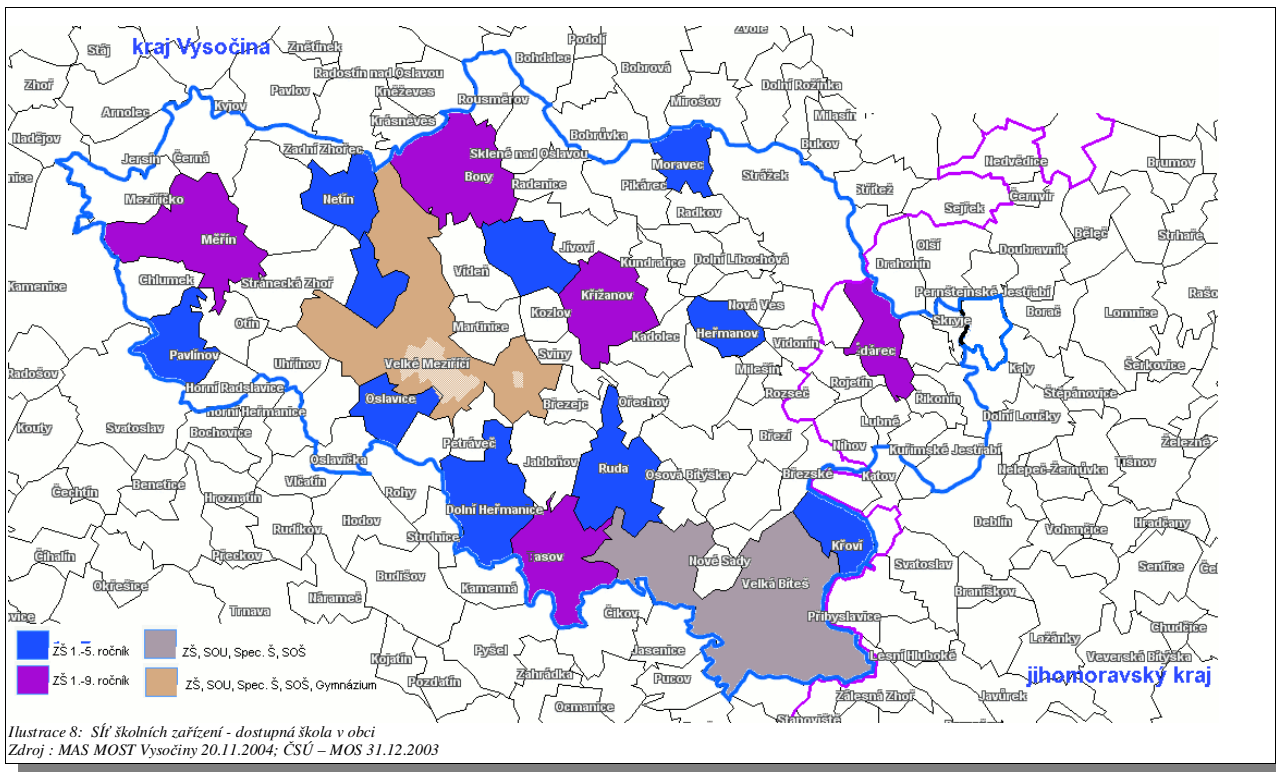


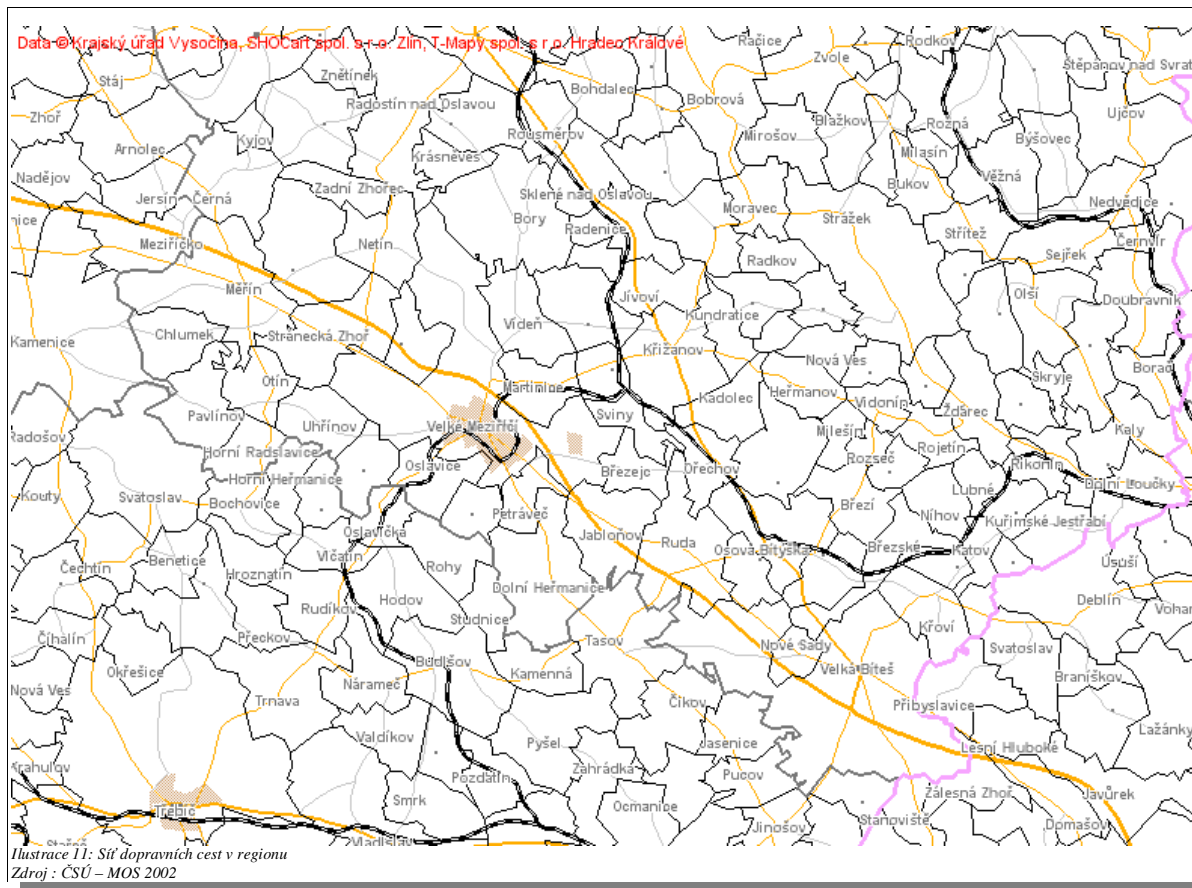


V souvislosti s poklesem počtu dětí školního věku došlo ke zrušení několika ZŠ. Síť školních zařízení (1.-5. a 1.-9. ročník) k zůstává v rozsahu nutném k zajištění dostupnosti škol. Z mapy je patrná přítomnost školy v centru obcí, které pak své žáky do tohoto „centra“ vysílají. Školy jsou zřizovány v obcích s minimálně 200 obyvateli.

Počet základních škol se ve sledovaném období nezměnil. Struktura zůstala také beze změny. Došlo k geografickým změnám v umístění škol.





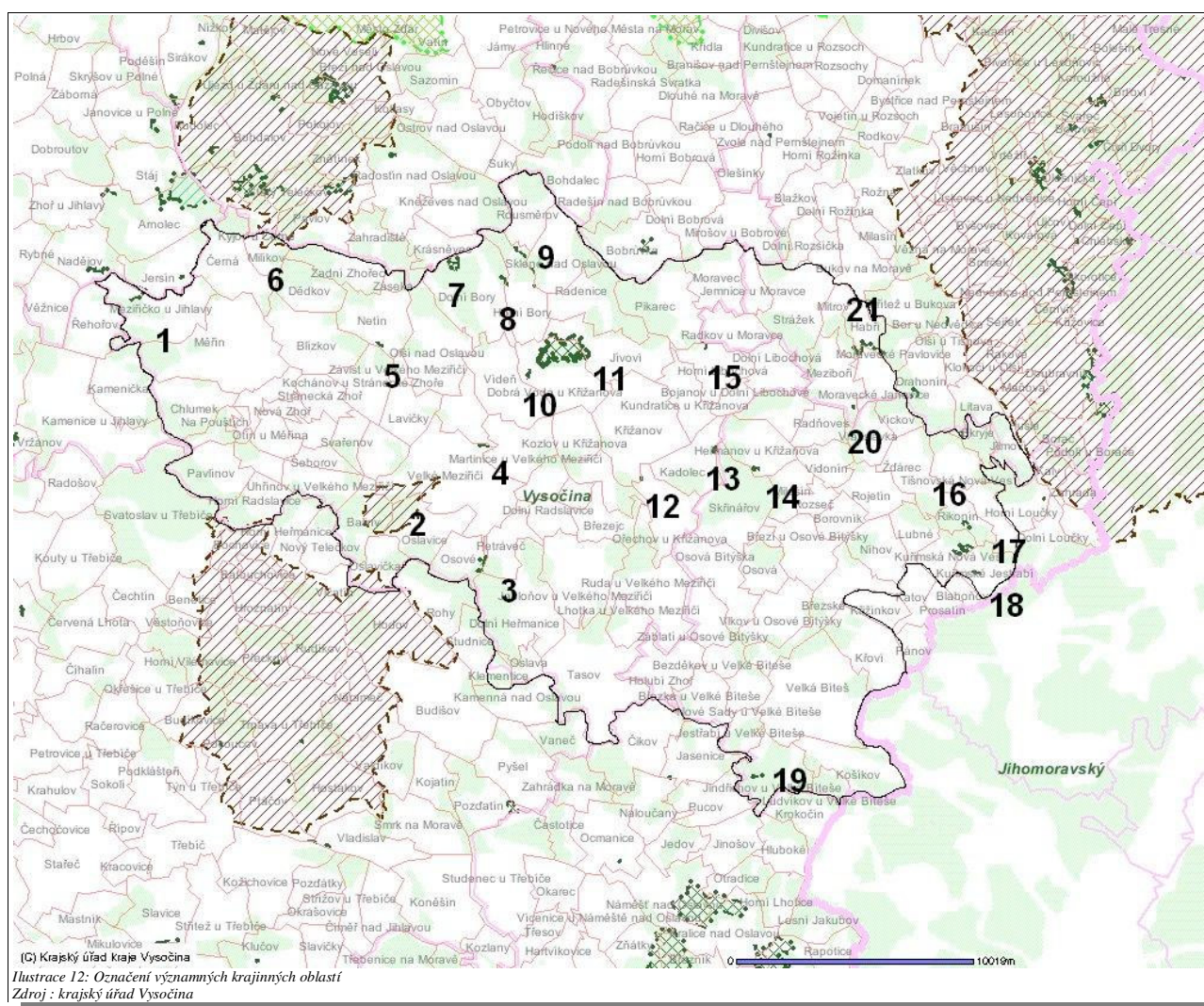


Region protíná ve směru V<->Z dálnice D1. Ve směru S<->J je dopravní infrastruktura tvořena silnicemi převážně II. a III. třídy.

Ve střední části protíná region mezinárodní železniční trasa Brno - Havlíčkův Brod, která propojena s mezinárodní železniční tratí Brno – České Budějovice, která vede jižně od hranic regionu.

X. Významné krajinné oblasti

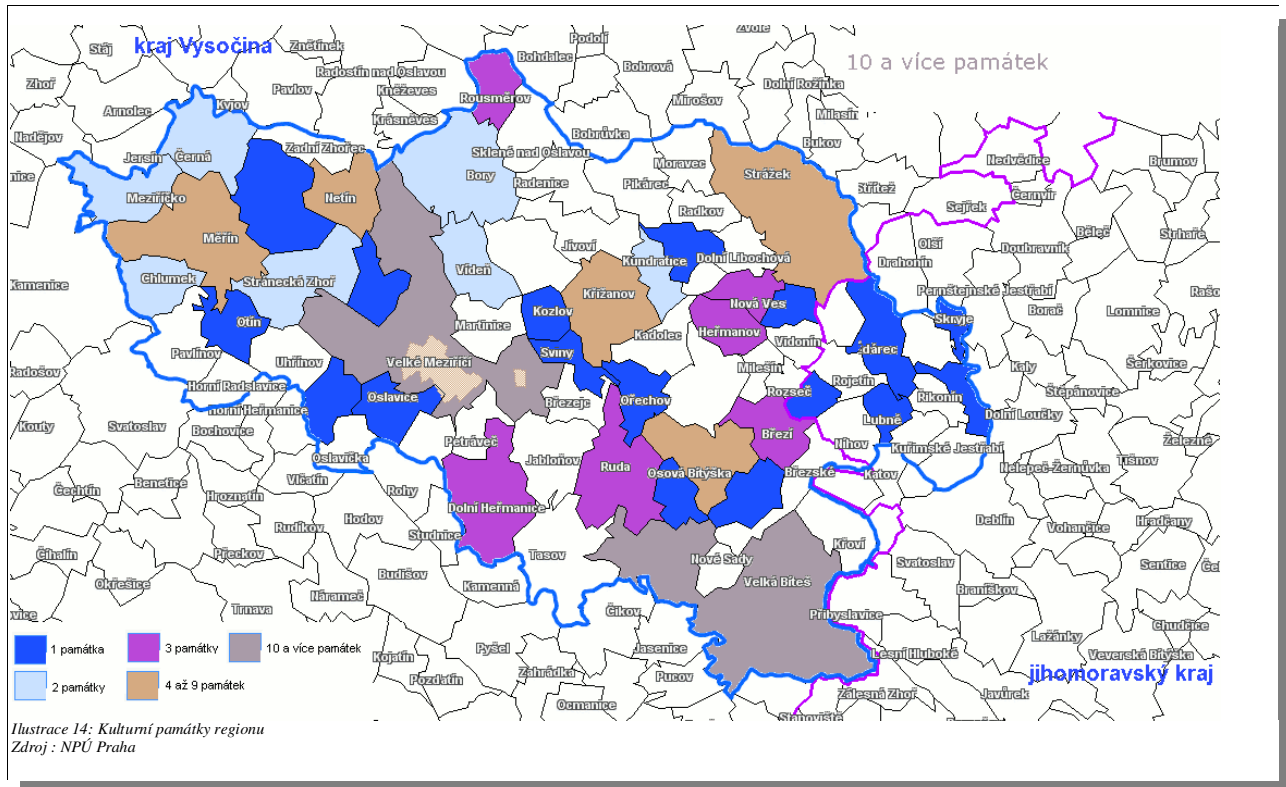
V regionu je evidováno několik významných krajinných oblastí, jeden přírodní park, několik MZCHU (podmáčená rašelinná luka) a z okolí do něj zasahují dva přírodní parky. Hranice kraje vyznačené v následujícím kartogramu platily do r. 2004. Od roku 2005 došlo ke změně východní hranice kraje. Tyto změny byly již zachyceny v předchozích kartogramech.



XI. Kulturní památky

Díky své historii sahající hluboko do 13. století disponuje region přibližně 180-ti zajímavými architektonickými, sakrálními, technickými a dalšími kulturními památkami.

V roce 1990 byly ve Velkém Meziříčí a Velké Bíteši vyhlášené městské památkové zóny.



Číslo	Název	Charakteristika	Rozloha	Katastr	
1	Řehořovský potok	Olšiny a vlhké louky, lokalita pérovníku pštrosího	74596,07	Jersín, Meziříčko u Jihlavy	Evidovaná lokalita
2	Balinské údolí				Přírodní park
3	Libenice	Zbytky smíšeného lesa s druhově bohatým podrostem	59562,99	Osové	Evidovaná lokalita
4	Pod Martinickou cihelnou	Jedinečně zachovalá společenstva květnatých mezofilních luk	20682,63	Velké Meziříčí	Evidovaná lokalita
5		Lokality podmáčených a rašelinných luk	10157 ha		
6	Bohdalovsko				Přírodní park
7	Rasuveň				MZCHU
8	Nad Horníkem				MZCHU
9		Lokality podmáčených a rašelinných luk	0,84 + 0,58 + 0,69 ha		
10	Dobrá voda				MZCHU
11	Šebeň				MZCHU
12		Lokality podmáčených a rašelinných luk			
13		Lokality podmáčených a rašelinných luk			
14	Heřmanov Heřmanovská louka		1,97 + 0,81 ha		MZCHU
15	Rybník Obecník	Rybník s cennou vegetací obnažených dnů		Horní Libochovná	Evidovaná lokalita
16	U Brabcova mlýna	Suťový les a acidofilní doubrava, významná lokalita ostřice tlapkáté		Řikonín	Evidovaná lokalita
17	Pláně		11,34 + 8,68 ha		MZCHU
18	Lada u Kuřimského Jestřabí	Teplomilné trávničky s ohroženými druhy rostlin		Kuřimské Jestřabí	Evidovaná lokalita
19	Olšoveček		1,51 ha		MZCHU
20	Červenec	Prameništní louka s ohroženými druhy rostlin	0,541 ha	Meziboří	Evidovaná lokalita
21	Loučka	Zachovalá niva Loučky s kvalitními břehovými porosty	15,48 ha	Habří, Mitrov, Moravské Janovice	Evidovaná lokalita

3. Popis procesu tvorby strategie

Strategie je zpracována týmově komunitním způsobem s expertními prvky. Práce týmu probíhala s řízením procesu zkušeným facilitátorem, metodika procesu je původní opakovaně ověřené know how firmy E consulting, s.r.o. Třebíč

Pozn(Stejným způsobem byly v posledních dvou letech vedeny a úspěšně dokončeny strategie obcí, velkých NNO, proces standardu služeb okresních hospodářských komor, „Hledání cest“ neziskového sektoru kraje Vysočina a dvojjazyčná strategie Fóra pro česko – rakouský dialog. Způsob vedení workshopů na bázi týmové kultury se pozitivně uplatnil i v deseti seminářích Sítě firem v letech 2003 / 4. Praxe budování týmů a využití týmové kultury v rozvoji venkova se setkává se zájmem odborné evropské veřejnosti. (PREPARE Gathering 2004 v Bulharsku)

Nositelem všech myšlenek je 23 členný tým zpracovatelů, kterým v tomto případě je MAS v širším smyslu. Tým byl složen ze správní rady MAS Most Vysočiny, o.p.s., práce se zúčastňovali i členové dozorčí rady. Tým reprezentoval všechny oblasti života regionu jak je patrné z následujícího odstavce

Představení strategického týmu MAS

Současně zvoleným předsedou správní rady je **Mgr Milan Dufek**, ředitel Jupiter klubu s.r.o., společnosti se 100% podílem Města Velké Meziříčí, která vyvíjí činnost zejména na poli kultury a vzdělávání. Pořádá koncerty, výstavy, plesy a další kulturní akce významně přesahující hranice nejenom města, ale i regionu.

Poloha při D1 mu dovoluje nasmlouvat i koncerty zahraničních hvězd, které dávají tři koncerty v republice.

Milan Dufek je původem učitel s invencí a nápady, s manažerskými, komunikačními schopnostmi. Zkušený vyjednavač. Zúčastnil se nejenom několika týmově vedených seminářů, ale jako „aktivní divák“ i založení mikroregionu Velkomeziříčsko- Bíteško. Ve své profesní funkci spojuje zájmy podnikatelského subjektu a veřejného sektoru.

Dalšími členy správní rady o.p.s.v době zpracování strategie byli **ing Marie Čejková** – ekonomka Agro. Měřín, a.s. s bohatými zkušenostmi z tvorby a administrace velkých projektů. Agro Měřín je předním zemědělským podnikem v kraji Vysočina. **Ing Alena Vodová** ředitelka Středního odborného učiliště zemědělského ve Velkém Meziříčí a zastupující veřejný sektor.

Ing Zdeněk Bouček CSc, reprezentuje současně soukromý sektor a ekologický pohled v komisi. Je jednatelem podniku Enviro- Eko- Analytika ve Velkém Meziříčí a auditorem EIA. **Ing Helena Bučková** zastupuje jako ekonomka Nemocnice sv. Zdislavy v Moštištích, a.s. současně soukromý sektor a oblast zdravotnictví. **Josef Březka** jako pátý člen výběrové komise je starostou malé obce Bory a současně předsedou Mikroregionu Velkomeziříčsko - Bíteško navíc zkušeným realizátorem obecních projektů. Od roku 2005 zvolen za Předsedu Mikroregionu Velkomeziříčsko- Bíteško. Zastupuje veřejný sektor.

Manažerkou strategie odpovědnou za to, že Strategie bude živým dokumentem je (byla navržena a za souhlasu všech ustanovena) **Ing Zuzana Villertová**, současně zastává funkci předsedy Programového výboru, je členkou správní rady a jedním ze zakladatelů o.p.s. jako fyzická osoba. Zaměstnána jako úřednice MěÚ ve Velkém Meziříčí, kde zastává funkci vedoucí regionálního rozvoje. Je vysoce uznávána nejen ve Velkém Meziříčí, ale ve všech obcích správního obvodu pro přehled, vysokou profesionalitu a pečlivost.

Dalšími členy programového výboru jsou **Ing Alois Koukola CSc**, jeden ze zakladatelů o.p.s. zároveň místostarosta Města Velká Bíteš a místopředseda Mikroregionu Velkomeziříčsko – Bítešsko, **Mgr František Eliáš**, ředitel ZŠ Heleny Benešové Bory se zájmem o nové trendy ve vzdělávání a postavení vesnických škol, **Stanislav Doskočil**, který je členem správní rady o.p.s. a zakladatelem jako fyzická osoba a jehož hlavním zájmem je rovnost příležitostí a integrace hendikepovaných a **Jan Peňáz**, fyzická osoba, zakladatel a člen správní rady o.p.s., povoláním děkan velkomeziříčský, který je ve městě a celém regionu uznávanou autoritou v oblasti národopisné, kulturní a duchovní. Z dob svých studií ve Francii nejenom umí francouzsky, ale má s Francií živé vazby, které dává k dispozici veřejnosti například ve formě poznávacích, kulturních a poutních zájezdů.

Zbývajícími čtyřmi členy správní rady (MAS) jsou za soukromý sektor **Bc Olga Šmaková**-soukromá podnikatelka v zahradnictví, **Mgr. Naděžda Sobotková**, fyzická osoba, **Ing Alois Nováček** místostarosta Města Velké Meziříčí a místopředseda Mikroregionu Velkomeziříčsko-Bítešsko, iniciátor týmového procesu v založení mikroregionu a aktivitách Leader a **Jiří Jaša**, soukromý zemědělec – majitel rodinné farmy z Pavlínova a nakažlivý optimista.

Členy dozorčí rady, kteří se aktivně zúčastnili týmové práce jsou **Jiří Mrázek**, starosta obce Otín a první předseda Mikroregionu Velkomeziříčsko- Bítešsko, **Zdeňka Mužátková**, starostka obce Pavlínov, **Jiří Skryja**, soukromý podnikatel, **Michael Bezděk**, **Jana Audy**, **Marta Muchová** a **Miloš Holář** starosta obce Jívoví

Expertní práce provedená firmou E consulting sestává (kromě facilitace)ze statistické analýzy, komentářů, shrnutí a konečné redakce dokumentu.

Proces tvorby Strategie:

A. Vybudování týmu (sebereflexe, introspekce, očekávání, potenciál týmu)

B. Navržení a přijetí týmových pravidel:

Pravidla týmu týmu MAS Most Vysočiny

1. *Každý nápad je respektován a posouzen*
2. *Rozhodujeme konsensuálně*
3. *Rozhodujeme způsobem „výhra – výhra nebo žádná dohoda“*
4. *Sejdeme se, pokud vznikne potřeba*
5. *Chceme si vzájemně důvěřovat*
6. *Tato pravidla jsou otevřený systém*

C. Brainstorming: Co je kvalita života?

D. Stanovení klíčových slov jako vodítka pro brainstorming SWOT

E Brainstorming SWOT

F. Diskuse SWOT analýzy v týmu – doplnění

G. Použití Paretova pravidla pro stanovení klíčových hesel SWOT (zadání statistických rozborů – nebyly zvláštní požadavky)

- H. Myšlenková mapa priorit
- I. Formulace Strategické vize
- J. Konsensuální shoda na prioritách – definice
- K. Stanovení opatření a projektových záměrů, které je naplňují
- L. Expertní doplnění statistických analýz, komentáře SWOT
Dopracování dle osnovy a redakce dokumentu
- M. Srovnání strategie s ostatními strategickými dokumenty
- N. Audit strategie všemi členy MAS – správní rady (15)
- O. Vydání strategie
- P. Komunitní projednání strategie

***Aktualizace strategie stanovena ve dvouletých intervalech týmem MAS,
poprvé ve druhé polovině roku 2006***

Z každého ze čtyř týmových dnů (každý ze dnů měl 8 až 9 pracovních hodin) byla zpracována písemná zpětná vazba ve formě dotazníku vyplněného každým z účastníků a podle jednotné metodiky vyhodnocena. Tabulka vybraných otázek vyhodnocených dotazníků dává pohled na zapojení účastníků do týmové práce i na vlastní reflexi týmu

Otázka/	den práce	1.	2.	3	4.
Jste spokojeni s výsledky dnešní práce ?		96%	90%	86%	97%
Líbila se Vám týmová práce ?		96%	86%	89%	82%
Myslíte, že jste dostali příležitost uplatnit se ?		98%	94%	94%	97%
Jak hodnotíte práci moderátora		100%	90%	100%	100%

Nejkladnější odpověď 100%, nejzápornější 0%

Nutno zmínit fakt, že znalost týmového procesu mezi členy týmu byla neobvykle vysoká i díky stejnému způsobu práce při tvorbě mikroregionu Velkomezeříčsko- Bítešsko. Vysoké hodnocení moderátora odráží kvalitu týmu a společný zájem .

Celkový objem týmové práce byl(přepočítáno na jednotlivce 540 hodin)

Historická rekapitulace a komunitní aspekty strategie

Jediným právně existujícím svazkem v posledním desetiletí minulého století byl Mikroregion Sdružení obcí Balínky nesplnil však podmínky stanovené zákonem 128/2000Sb. o obcích a nyní už právně neexistuje.

Na přelomu tisíciletí existovala 2 sdružení neformální, bez registrace, která si nechala každé samostatně zpracovat záměry strategií firmou Garep nazvané „Program aktivizace pro území ...“ nazvaná Mikroregion Velkomeziříčsko a Mikroregion Velkobítešsko v podstatě pokrývající současné území mikroregionu. Úvahy o velkém mikroregionu se přes zahájená jednání pro rozdílnost názorů nenaplnily a žádný ze svazků nebyl registrován.

Záměr založit nový mikroregion vznikl v roce 2003 se zadáním potlačit vliv velkých měst mikroregionu a vyzdvihnout rovnoměrný plošný rozvoj v katastrech všech obcí. Místostarosta s vedoucí regionálního rozvoje města Velké Meziříčí se zúčastnili týmově vedeného semináře věnovaného sítím firem a na základě zážitku týmové kultury oslovili moderátora s přáním použít týmový proces při založení mikroregionu.

Firma E consulting přijala práci spojenou s procesem a facilitací přes značné riziko neúspěchu (negativní minulá zkušenost, k tomu vidina 40 – 50 starostů kolem kulatého stolu, každý s vlastními prioritami a vybavený mandátem obecního zastupitelstva obhajovat zájmy obce).

Proces založení mikroregionu dopadl nad očekávání, přesto, že probíhal v citlivé době, kdy řada obcí na východě regionu uvažovala o odtržení od kraje Vysočina. Ale překvapivě většina těchto obcí, přesto, že z kraje Vysočina odchází v mikroregionu po pozitivní zkušenosti zůstala.

Ještě před formální registrací mikroregionu schválila rada mikroregionu podání projektu Tygr Vysočiny (MMR 7. dot. Titul 2004), jehož hlavním výstupem byl proces založení LAG/MAS její institucionalizace, přijetí integrované strategie,) která bude přejata mikroregionem,) a týmové zpracování rámcového projektu věnovanému regionálnímu celoživotnímu vzdělávání ve všech oblastech. Tento projekt uspěl a proces dle projektu vrcholil – jeho výsledky ukazuje i tato strategie a podání žádosti do Leader+.

Nenaplnily se původní obavy z nezájmu o činnost v MAS mezi podnikatelským sektorem. Po plošném oznámení článkem (text v příloze) v týdeníku Velkomezeříčsko a na internetu po němž následovalo ještě osobní oslovení vybraných podnikatelských a neziskových subjektů se mezi zakladateli a posléze ve správní radě o.p.s. sešly zajímavé osobnosti napříč sektory i oblastmi působení přesto, nebo možná právě proto, že je k participaci v procesu Leader nikdo nenutil.

Týmové práci předcházely 3 cca dvouhodinové schůzky z nichž dvě byly v Radě mikroregionu a jedna pak v plénu složeném ze zájemců z veřejné i soukromé scény. Ty měly za úkol představit princip iniciativy Leader a nastítnit přístupy, které se v rámci Leaderu používají stejně jako pravidla Leader+.

Proces založení i registrace proběhl hladce a týmová zkušenost udělala ze správní rady velice kompaktní těleso, uvnitř něhož jednotliví členové cítí vysoký stupeň úcty, bezpečnosti a důvěry.

Lze předpokládat, že MAS na bázi o.p.s. bude spolehlivě fungovat i do budoucna, protože důvodem založení nebyla účelová snaha zúčastnit se programu, jako zdroje peněz, ale práce s výhledem na příští plánovací období EU v letech 2007 – 13 s využitím všech možností, které ustavení MAS přináší, přičemž máme na mysli i budování pozice a kompetencí MAS v regionu a účast o.p.s. v jiných programech než jenom Leader.

Obyvatelstvo bylo informováno jak o mikroregionu a způsobu jeho založení v tisku a prostřednictvím starostů členských obcí svazku, tak prostřednictvím tisku vyzváno k účasti na založení MAS. Této možnosti také někteří občané ku prospěchu skupiny využili.

Proces založení MAS Most Vysočiny je s velkou pozorností sledován a monitorován odborem regionálního rozvoje Kraje Vysočina, protože Kraj Vysočina začíná realizovat projekt (SRP 3.3.) věnovaný přípravě Regionálního operačního programu kraje pro roky 2007 – 2013.

Zde hodlá spolupracovat s Místními akčními skupinami jako územními strategickými partnery schopnými aplikace principu práce odspodu (bottom – up). MAS by měly být schopny zprostředkovat začlenění skutečně aktuálních potřeb regionu do krajského programu ROP formou promítnutí vlastních kvalitních strategií.

4. Týmová SWOT analýza týmu MAS

SWOT analýza je středobodem strategie, protože v sobě skrývá nejenom zastavení nad současností ve sloupcích SW, ale v OT sloupcích úvahu nad vnějšími podmínkami a možnostmi v časovém výhledu trvání strategické vize. Pokud je dělána jako čistě expertní produkt, chybí síla prožitku, jež je výchozím prostředkem uvědomění si stavu a cesty pro ty, kteří mají strategii naplnit.

V případě práce týmu, jehož členové se scházejí ke SWOT analýze s výhledem ji nejenom vypracovat, ale zodpovídat za její uskutečnění, jak je tomu v případě MAS MOST Vysočiny lze předpokládat vzhledem k synergii a šířce záběru týmového myšlení, že strategie bude skutečně živým dokumentem.

+Pozn.

Zastánci expertní cesty mohou namítat, že týmová SWOT analýza není ve shodných bodech tak přesná, jako strategie zpracovaná expertně.

Pro tuto integrovanou strategii byla zvolena metoda týmové práce, výše zmíněná námitka je eliminována možností zařadit hesla ze statistické analýzy a prognózy do týmové SWOT analýzy. Tato hesla jsou do SWOT analýzy doplněna vždy v konci oddílu s viditelným odlišením.

Zpracování SWOT analýzy předcházela týmová definice pojmu „Kvalita života“ metodou volného brainstormingu s následným vybráním klíčových slov, která byla posléze v průběhu týmového brainstormingu -SWOT analýzy umístěna viditelně nad jejím záznamem, tak, aby je měli členové týmu v průběhu práce na očích.

Oba brainstormingy probíhaly moderovaně, kdy facilitátor současně se zaznamenáváním hesel na Flip chart tak, aby je účastníci viděli, hlídal proces práce.

Na týmové práci se podílelo 23 lidí a to správní rada o.p.s. – MAS a členové dozorcí rady o.p.s. Proběhla ve dvou pracovních dnech s několikadenní přestávkou, kdy ve druhém dni se objevily nové nápady a spojení.

Celkově odpracovaný čas na SWOT analýze (jednotlivců – členů týmu v rámci společné práce) je cca 320 hodin.

Brainstorming a klíčová slova „Co patří do Kvality života ?“

- zázpis není strukturován – hesla psána do sloupců zleva vždy odshora dolů

Kompletní bezbariérovost Krása Vzdělání Zdraví Životní prostředí Estetika Obnova zástaveb Využití volného času Zázemí pro společenské akce Nabídka bydlení Pracovní aktivita Pracovní příležitosti Obnova komunikací/silnic) Komunitní život Dopravní infrastruktura Lidské vztahy Tvorba krajiny Podpora rodiny Rekreační potenciál Informovanost Ochrana krajiny a ž.p.	Pronikání kultur Podpora tradic Získávání zkušeností Vybavení objektů a služeb pro zemědělství, obyvatelstvo a podnikání Potlačování zhoubného rasismu Úcta k lidem a k jejich práci Zařazení hendikepovaných skupin do života společnosti Tolerance Celoživotní vzdělávání Modernizace Medializace Řešení sociální stránky života Problematika seniorů Dostupnost veřejné správy Vstřícnost veřejné správy Pracovitost veřejné správy Odstranění byrokracie Potlačení korupce	Rekreační potenciál Informovanost Ochrana krajiny a ž.p. Pronikání kultur Podpora tradic Získávání zkušeností Možnost volby alternativ odchylovujících se od obecných zvyklostí Svoboda Podpora spolků Dostatek finančních zdrojů Rozvoj sportu Podmínky pro výběr životního partnera Zdravotní služby Komplexní sociální služby Rozvoj kultury Udržitelnost Osobní bezpečnost
---	---	--

Klíčová slova:

Životní prostředí - přírodní a sociální

Volnočasové aktivity

Infrastruktura

– stavby, silnice, telekomunikace, sítě

Podmínky pro MSP

Vzdělávání

– zaměstnavatelů, profesní, celoživotní

Zajištění finančních zdrojů

Služby

– komunální, zdravotní, sociální

Péče o kulturní dědictví

Přístup k informacím a jejich sdílení

Seberealizace

– osobní ambice, zaměstnatelnost

Lidské vztahy

– rodina, komunitní procesy, xenofobie

Dostupnost odpovídajícího bydlení

Postup při SWOT analýze(heslovitě) :

Týmový brainstorming s facilitací se současným zápisem do struktury SWOT tak, aby všichni hesla viděli- týmová diskuse a doplnění brainstormingu – uplatnění Paretova pravidla 20/80 (týmové vyznačení klíčových hesel s ohledem na kvalitu života) – *) - přepsání hesel podle přibližných oblastí(expertně) – doplnění viditelně označených hesel ze statistické analýzy/ prognózy(expertně).

*) tým hesla ze SWOT analýzy využil dále pro stanovení priorit strategie aniž znal rozdělení oblastí z konečné úpravy SWOT

Pozn: Hesla následující SWOT analýzy jsou výsledkem brainstormingu a pokud refletovala okamžitý názor člena týmu a dotýkala se tématu nebyla jakkoli cenzurována a byla ponechána jako součást SWOT . Stejně tak se ve formulaci strategických priorit objevují formulace, které nemají podklad ve strategii a vznikly jako produkt kolektivního myšlení a synergie.

S <i>strengths,</i> Silné stránky	W <i>weaknesses,</i> Slabé stránky	O <i>opportunities,</i> Příležitosti	T <i>threats,</i> Ohrožení
Krajina, prostředí ekosystémy			
<p>Poloha u D1</p> <p>Velikost území</p> <p>Shoda území MAS a státní správy</p> <p>Zachovalost přírody</p> <p>Na území není velkoplošná rezervace</p> <p>Příslušnost k novému kraji Vysočina</p> <p>2 kvalitní rovnoběžné státní silnice</p> <p>Lesy, vodní zdroje a vodní plochy</p> <p>Relativní hojnost zvěře</p> <p>Existence obor pro zvěř</p> <p>Dostatek pitné vody</p> <p>Bohaté zalesnění</p>	<p>Poloha u D1</p> <p>Evropská žel. rychlodráha blokuje území plány</p> <p>Nízká hustota osídlení</p> <p>Špatný stav silnic</p> <p>Začlenění území mikroregionu do necitlivě zřízeného kraje Vysočina</p> <p>Lesní monokultura</p> <p>Ekologická zátěž centra VM</p> <p>Obchvaty obcí</p> <p>Čistota vod</p> <p>Málo využívané třídění odpadu s recyklací</p> <p>Protipovodňová opatření</p> <p>Staré ekologické zátěže</p> <p>Hluk z D1</p> <p>Špatné kanalizační sítě na vesnicích</p>	<p>Zlepšení životního prostředí</p> <p>Využívání alternativních energetických zdrojů (biomasa, kolektory)</p> <p>Pokusit se o studii využití území regionu (analogii územního plánu s ohledem na strategii)</p> <p>Výstavba ČOV</p> <p>Podpora čistého vyápění s důrazem na obnovitelné zdroje</p> <p>Zachovat systém ekologické stability krajiny</p>	<p>Evropská rychlodráha</p> <p>Zhoršující se ŽP</p> <p>Zvyšující se množství odpadů</p> <p>Nárůst automobilové dopravy</p> <p>Zneprůjezdnění D1</p> <p>Globalizace</p> <p>Relativní blízkost atomové elektrárny</p> <p>Dopady terorismu</p> <p>Nedostatečný krizový systém</p> <p>Blízkost letiště NATO</p> <p>Znečištění měst a vesnic návratem k neekologickým způsobům vytápění</p> <p>Povodně</p> <p>Poškození dálničního mostu (nebezpečné náklady, terorismus)</p> <p>Nadlimitní zatížení sídel emisemi a hlukem podél D1</p>

S <i>strengths,</i> Silné stránky	W <i>weaknesses,</i> Slabé stránky	O <i>opportunities,</i> Příležitosti	T <i>threats,</i> Ohrožení
Partnerské principy a zapojení veřejnosti			
Založení MAS Založení mikroregionu Nezkaženost obyvatelstva Různorodost zakladatelů MAS Horácká paličatost (vytrvalost) Partnerství mezi obcemi Činnost spolků Spolupráce veřejné a neveřejné sféry Kroužek mladých rybářů Existence zahrádkářského svazu	Nedůvěra obyvatel Nedostatek peněz pro zájmovou činnost Neexistence rozvojové koncepce regionu Neexistence poradenského centra pro zdravotně postižené Neexistence poradenského centra pro neziskový sektor Nedostatečná spolupráce s partnerskými městy v EU Neexistence chráněných pracovišť pro hendikepované Zastoupení regionu v rozhodujících orgánech EU projektů	Vytvářet partnerství Realizace alternativních projektů Koordinace obcí mikroreg. Podpora aktivit Získání fin prostředků Efektivnější využití fin prostředků Pilotní projekty Vtažení občanů do správy věcí veřejných Prosazování regionálních zájmů v samosprávě Zamezit vysídlování obcí Podpora neziskového sektoru Potírání korupce Rozšíření demokracie Podpora komunitního života Dobrymi příklady zlepšit důvěru v politiku Povzbudit další mikroregiony k založení MAS Mezinárodní spolupráce s mikroregiony a MAS Zástupci regionu v zastupitelstvu kraje	Nefunkčnost MAS Nedostatek vhodných projektů Nárůst delikvence mládeže Špatný odhad investičních záměrů Lobismus Alkohol a drogy mládeže Vstup mafií Nezájem veřejnosti Nedostatek financí Nezájem mladých o veřejné věci Byrokratická omezení Vznik dalších MAS Odliv mladých lidí z vesnic regionu „Jihlavocentrismus“

S <i>strengths,</i> Silné stránky	W <i>weaknesses,</i> Slabé stránky	O. <i>opportunities,</i> Příležitosti	T. <i>threats,</i> Ohrožení
		<p>Dosah působnosti týdeníku Velkomeziříčsko v celém regionu- možnost regionálního týdeníku</p> <p>Zapojení dalších subjektů do činnosti MAS</p> <p>Zajištění rovnosti příležitostí pro všechny znevýhodněné skupiny</p>	

S <i>strengths,</i> Silné stránky	W <i>weaknesses,</i> Slabé stránky	O. <i>opportunities,</i> Příležitosti	T. <i>threats,</i> Ohrožení
Tradice, přitažlivost regionu a volný čas			
<p>Památkové objekty</p> <p>Turisticky atraktivní krajina</p> <p>Existence 2 regionálních muzeí</p> <p>Archívy</p> <p>Letecký klub Uhřínov</p> <p>Bítešské hody</p> <p>Zimní sporty- podmínky a vybavenost</p>	<p>Nedostatečné využívání pam objektů v cest. Ruchu</p> <p>Cyklotrasy a podmínky pro cykloturistiku</p> <p>Medializace mikroregionu</p> <p>Nedostatek ubytovacích zařízení</p> <p>Výběr mýtného na náměstí ve VM</p> <p>Nedostatek parkovacích ploch</p> <p>Neexistence rozhledny</p> <p>Nedostatek rekreačních vodních ploch</p>	<p>Školy v přírodě- „vývoz“ služby</p> <p>Udržení mladých v regionu</p> <p>Obnova a zachování řemesel</p> <p>Větší podpora volnočasových aktivit</p> <p>Regionální informační centra</p> <p>Rodiště známých osobností</p> <p>Udržování tradic</p> <p>Pořádání významných regionálních akcí</p> <p>Koordinace- monitorování spolkové činnosti</p> <p>2008 – oslavy 600 let VM,VB</p> <p>Rozhledna na sv. Hoře u Heřmanova</p> <p>Příležitost využít přehradu Moštiště</p> <p>Letiště Křižanov</p> <p>Prezentace regionu na veletrzích cestovního ruchu</p>	<p>Nebezpečí založení „Disneylandu“</p>

S <i>strengths,</i> Silné stránky	W <i>weaknesses,</i> Slabé stránky	O <i>opportunities,</i> Příležitosti	T <i>threats,</i> Ohrožení
		Balíčky turistických produktů Oživení městských památkových zón Vybudování systému cyklotras	
Multifunkční zemědělství a inovativní MSP			
Znalost regionu 4 průmyslové zóny Zájem investorů o region Hustá silniční síť v regionu Rozvinutý chov ryb Úspěšné zemědělské velkopodniky Dostatek dřeva	Dopravní infrastruktura Rovnost příležitostí v zaměstnání Špatná dopravní obslužnost na vesnice Slabá S-J dopravní infrastruktura Nízká vybavenost zemědělských farem Neexistence poradenského centra pro podnikatele a zemědělce Koordinace dopravní obslužnosti	Agroturistika Podpora podnikání Nabídka pracovních míst Ekofarmy Založení regionální hosp. komory Příliv mozků Podnikatelské inkubátory Zpracování dřeva a využití v regionu Ideální profil mikroregionu pro různorodost multifunkčního zemědělství Severojižní přivaděč na D1	Změna legislativy Pokles porodnosti Odliv mozků

S <i>strengths,</i> Silné stránky	W <i>weaknesses,</i> Slabé stránky	O. <i>opportunities,</i> Příležitosti	T. <i>threats,</i> Ohrožení
Služby ve všech oblastech			
Nabídka zdravotních služeb Existence nemocnice sv. Zdislavy Nákupní centra	Péče o hendikepované a seniory Nedostatek zubařů Nedostatek dětských lékařů Neexistence krytého bazénu Nedostatečná nabídka bydlení Neexistence dietní poradny Jídlna s racionální výživou Nedocenění existence nemocnice sv. Zdislavy Nedostatek investičních prostředků pro zdravotnictví Počet míst s péčí pro seniory Bezbariérový přístup do veřejných budov Řídká železniční síť Nedostatečná informovanost veřejnosti	Přístup k informacím Prevence nemocí Nízkoprahová kavárna Nealkoholická kavárna pro mládež Přístup veřejnosti a obcí k internetu Vznik internetových kaváren Bezbariérový přístup do veřejných budov Komunitní plán soc.služeb pro 40 tisíc obyvatel regionu Nabídka stavebních parcel na území mikroregionu Využívání dotací na bydlení Komplexní informační služba napříč obory	Zvýšený výskyt rakoviny tlustého střeva
	Cena pitné vody		

S <i>strengths,</i> Silné stránky	W <i>weaknesses,</i> Slabé stránky	O <i>opportunities,</i> Příležitosti	T <i>threats,</i> Ohrožení
Vzdělávání			
Nabídka středních škol Zázemí škol Existence hotelové školy	Úzké spektrum nabídky SŠ vzdělání Nabídka celoživotního vzdělávání Jazykové schopnosti obyvatel	Rozvoj osobnosti Nabídka CŽV Větší nabídka učebních oborů Odborné školy dle potřeb regionálních zaměstnavatelů Zvýšení informovanosti v ochraně životního prostředí Založit obecní vzdělávací centra Udržet v chodu malé obecní školy Využití škol pro volnočasové aktivity Otevřít školy veřejnosti Zachování kapacity středního učňovského školství s rozšířením diverzifikace vzhledem k podnikům (spolupráce rodiče-děti-podniky-škola)	Přesun středních škol jinam

Komentář výsledků SWOT analýzy

MAS MOST VYSOČINY zastřešuje velké území se 40 tisíci obyvateli – region evropských parametrů, dnes už spadající do dvou krajů i když v začátcích budování partnerství patřilo celé území pouze do kraje Vysočina.

Území regionu leží po obou stranách dálnice D1, kterou do nedávné doby vnímali všichni pozitivně, jako tepnu, přivádějící do oblasti pracovní příležitosti a návštěvníky.

Dnešní pohled zahrnuje i „rub mince“. Ekologické dopady na ovzduší ve městech a obcích podél D1 násobené návratem k neekologickým způsobům vytápění v reakci na

zdražení plynu, případné dopady při zneprůjezdnění dálnice či haváriích jakéhokoliv druhu na největším dálničním mostě republiky jsou jasně vnímanou daní za výhody, jež D1 do života regionu přináší. Připomenutím globalizačních trendů je například restaurace Mac Donald na dálniční stanici v bezprostřední blízkosti města

Přítom ve vzdálenosti jenom několika málo kilometrů od dálničního pásu je po obou stranách krásná a neporušená příroda Vysočiny s nedoceněnými možnostmi nejenom v cestovním ruchu, ale i pro regeneraci sil obyvatel regionu. Její nedotčenost je vidět i na absenci rekreačních komunikací – v území regionu chybí síť cyklotras a naučných stezek, stejně jako označené výhledy z kopců s případnými rozhledny. Na jeho hranicích ze všech stran čekají na napojení zejména cykloturistické sítě. Tento fakt je důsledkem toho, že mikroregion začal právně existovat až v letošním roce.

Zvolená cesta praktického partnerství a pozitivní týmové zkušenosti pomocí níž byl mikroregion založen koresponduje se způsobem, jimiž již nyní fungují jeho struktury. Vykazují nevídanou dynamiku, kterou se mikroregion zařadil na čelo regionů v kraji Vysočina, ale chce se zařadit i do nadnárodních regionálních sítí a uskupení.

Efektivita budování struktur odspodu a zkušenosti ze založení mikroregionu jsou cenným vkladem vzniklé MAS, přesto, že zástupců tohoto svazku obcí je ve správní a dozorčí radě jenom několik.

Cestu odspodu chceme využít i pro rozvoj sektoru služeb, zejména služeb v cestovním ruchu, které by měly zejména v severní části území vytvořit protiváhu průmyslové výroby soustředěné ve 4 průmyslových zónách regionu podél dálnice. Znalosti partnerského procesu jsou však využitelné nejenom v této oblasti, ale ve všech prioritách strategie „Kvalita života“.

Zdravotní a sociální služby v oblasti mají svoje specifika.

Dominantním zdravotnickým zařízením regionu je soukromá nemocnice svatého Zdislavy v Moštištích, která dává příklad diverzity možností v poskytování nemocniční zdravotní péče a spolu s dobrou pověstí a vlastní vizí do budoucna je stabilizujícím prvkem ve sféře zdravotních služeb se kterým strategie MAS počítá.

Sociální služby jsou v oblasti zajišťovány zatím obvyklým způsobem. Tento stav je charakterizován sloganem „Nevíme, co potřebujeme“.

Město Velké Meziříčí patří do sítě „Zdravých měst“, která je charakterizována novými přístupy právě v sociální oblasti, ale jedenáctitisícové město není dostatečně velké pro plošně účinný plán obsahující všechny složky sociální péče. Optimální velikost oblasti leží dle zkušeností EU někde okolo 40 000 obyvatel a právě tak je velké celé území regionu. Zde se naskytá možnost efektivního komunitního plánu sociálních služeb i se zařazením ne vždy obvyklých zařízení: hospice, zařízení pro drogově závislé či mobilního systému sociálních služeb zajišťovaného větším množstvím soukromých či neziskových subjektů. Dále je žádoucí otevřít (ne vždy jednoznačně vnímaná) zařízení sociálních služeb pro znevýhodněné skupiny, mezi něž patří hendikepovaní, ale i nezaměstnaní před penzí, propuštění vězňů, drogově závislí a další skupiny. Tato opatření strategie rovněž obsahuje. V systémovém řešení komunitního plánu sociálních služeb v režii MAS předpokládáme financování z jiných zdrojů mimo Leader+.

V rámci podporovaných Fiší z projektu Leader uvažujeme o realizaci některých specifických jednotlivých prvků tohoto systému, které na území zatím chybí. Jsou to například zařízení pro ženy na mateřské dovolené – jež jsou na pomezí sociální péče a vzdělávání, stejně jako systémy pro nezaměstnané absolventy a další znevýhodněné skupiny. Výrazně inovativní myšlenky týmu týkající se vnímání hendikepovaných obyvatel, nejenom jako skupiny, která pomoc potřebuje, ale může mnoho nabídnout, ukazují na nová pilotní řešení.

Krajina Vysočiny v regionu je zajímavou krajinou a obsahuje řadu míst, která je však třeba zvýraznit ať oživením detailů obecních dominant, drobných prvků v krajině nebo zpřístupněním zajímavých koutů, které poskytuje členitá příroda.

Zde je prostor pro změnu vnímání a vlastní role ze strany zemědělců a zemědělských podniků a k posunu směrem k vícefunkčnímu zemědělství podporovanému EU.

Tři zemědělské subjekty zastoupené mezi zakladateli MAS reprezentují typické velikostní představitele zemědělských podniků regionu a spolu s různorodostí území předznamenávají možnost uplatnění multifunkčního zemědělství v celé jeho šíři. Ekofarmy, agroturistika, ale i alternativní plodiny a chovy jsou jasnými cestami ukazujícími do budoucna. Ty mohou pomoci stabilizovat obyvatelstvo oblasti.

Území jako celek není sužováno nadprůměrnou nezaměstnaností, avšak plošně se v regionu tento údaj významně liší. Oblasti dále od D1 trpí významně vyšší nezaměstnaností proti dvěma dominantním městům Velkému Meziříčí a Velké Bíteši a jejich okolí. Nedostatečná síť silnic, stejně jako dopravní obslužnost v ose S-J, má za následek stěhování se za prací do center, ačkoliv v případě zkrácení času dojíždky, by řada rodin raději bydlela na venkově.

Mezi nezaměstnanými (ale nejenom mezi nimi) převládá čekání na vhodnou nabídku práce dle jejich profese. Úroveň obecných znalostí slibujících vysokou přizpůsobivost (a tím i zaměstnatelnost) je nízká, ať už se jedná o znalost cizích jazyků, práci s počítačem, či znalosti jak komunikovat, o způsobech rozvoje osobnosti a duševní hygieny. Většina lidí nemá potřebu se nepřetržitě učit. To jsou konkrétní zkušenosti nově příchozích zaměstnavatelů do oblasti, které jsou někdy důvodem k náboru pracovníků odjinud. I proto jednou z hlavních strategických priorit MAS je systém regionálního celoživotního vzdělávání.

Nosným směrem je budování sítě komunitních škol v regionu. Komunitní školy přinášejí změnu ve vnímání vlastní odpovědnosti za vzdělání u široké populace. Na základě příkladů víme, že postupná změna cestou pilotních projektů je i v této oblasti je možná. A o to účinnější, že nabádá k následování.

Nejenom pro lidi, kteří chtějí zvýšit svoji cenu na trhu práce, ale i pro ty orientované vně vlastní osobnosti ať už směrem k neziskovým aktivitám a organizacím, tak k jiným formám spolupráce na venkově, dávají komunitní školy příležitost vzdělání a stávají se nejnázve přístupnými centry pro školení vůdčích osobností rozvoje venkova.

Motivace a chuť vesnických skupin pracujících na principu přímé demokracie závisí na kvalitě místních lídrů. Ti jsou plošnými nositeli myšlenky komunitních metod. Vůdčí osobnosti mají často vůli, vytrvalost, nechybí jim charisma, ale většinou se jim nedostává potřebných dovedností a znalostí. Navíc jsou spoutáni starými způsoby uvažování, které jim brání v chápání metod „přímé demokracie“ – pohybu odspodu (bottom up), jež jsou nosným prvkem právě u přístupu Leader.

Hledání místních vůdčích osobností, jejich vzdělávání a navazování partnerství na obecní úrovni bude nezastupitelným krokem na cestě k obnově venkova. Měl by se obnovit nejenom po stránce vnějškové či vizuální, ale zejména ve vztazích mezi obyvateli uvnitř regionu.

Zatímco územní plán má dnes téměř každá obec, výhledový strategický plán je vidět velice zřídka. I na oblast obecních strategií komunitními metodami bude zaměřena Fische 1.1.

Předpokládáme využít principu partnerství i mezi obcemi a dalšími subjekty v regionu a realizovat společné a síťové projekty s ohledem na veřejný zájem. (dětská hřiště)

K tomu je potřeba všechny zájemce o participaci v projektech Leader prakticky vyškolit. Školení by se mělo jenom z menší části týkat formulářů, podmínek a administrace, které budou ostatně písemně vydány a to přesto, že se jedná o značně složitou proceduru. Hlavní náplní by mělo být know - how jak navrhnout projekt tak, aby byl pilotní a inovativní, s vysokou přidanou hodnotou. Tedy naučit duševně pracovat a projektově myslet.

MAS bude kromě vytváření prostředí a administrace vypsáných programů vystupovat jako zprostředkovatel a poskytovatel systémových informací z oblasti rozvoje venkova, zejména vlastního regionu.

K tomu chce vytvořit účinné informační zázemí jak s využitím Internetu tak ostatních médií tak, aby k němu měli rovný přístup všichni obyvatelé regionu.

Jedním z hlavních strategických cílů je vzbuzení a postupné prohlubování důvěry v MAS jako neúplatný orgán, který vznikl odspodu pro rozvoj regionu, ve veřejném zájmu. V této oblasti půjde MAS jako obecně prospěšná společnost cestou vlastního dobrého příkladu za současné plošné dlouhodobé informovanosti a seznamování s cíli.

Níže uvedená Strategie pro oblast Kvality života ze SWOT analýzy přímo vychází a využívá ji jako prvotní zdroj s ohledem na zvolený proces, ale zejména s pevnou vírou ve schopnosti, týmové vědomí MAS a synergii.

5. Strategické priority a jejich specifikace

Vize pro region na období 2004 – 2013 stanovená týmem MAS

S vědomím odpovědnosti za svěřené přírodní a kulturní dědictví chceme v naší části Vysočiny vytvářet podmínky pro udržitelný rozvoj na principech občanské společnosti zapojující všechny skupiny obyvatel.

Cestou „učícího se regionu“ budeme dbát na rozvoj a duchovní rozměr osobnosti, podporovat vzdělanost, komunikaci a partnerství směřované dovnitř i navenek.

Budeme přispívat k rozvoji podnikání, služeb, multifunkčního zemědělství a vytváření síťových struktur s důrazem na vysokou přidanou hodnotu produktů, kvalitu, ekologickou šetrnost a regionální jedinečnost.

Ať je region přátelský ke svým obyvatelům po celou dobu jejich života a nabízí rovné příležitosti bez ohledu na jakýkoliv hendikep, původ či barvu pleti.

Návštěvníci a hosté ať se k nám rádi vracejí.

Přehled priorit strategie

P1 Podporujeme budování a kultivaci veřejně prospěšných partnerství v regionu ve všech formách. Horizontálně, vertikálně i mezi sektory. směrem dovnitř i vně ke zlepšení mezilidských vztahů a sociálního klimatu s cílem zavádění principů komunitní společnosti

P2 Využíváme všechny dostupné způsoby vzdělávání, zavádíme a podporujeme nové postupy a systémy celoživotního učení tak, aby se region stal „učícím se regionem“ ve prospěch každého obyvatele i společnosti

P3 Podporujeme a iniciujeme v regionu rozvoj všech druhů služeb, aby naplňovaly svoje poslání : usnadňovat a zkvalitňovat lidem život.

P4 Usilujeme, aby všechny organizace a občané nakládali s přírodním a kulturním bohatstvím regionu s ohledem na udržitelný rozvoj tohoto svěřeného dědictví se zodpovědností pověřených správců

P5 Multifunkční zemědělství v regionu je když ...

P6 Podporujeme vznik a rozvoj podniků, zejména MSP, které s souladu s prioritami integrované strategie regionu zavádějí vyspělé technologie, zhodnocují regionální suroviny s vysokou přidanou hodnotou, budují kvalitní řízení a dokáží nabídnout seberealizaci lidem žijícím v regionu.

P7 Iniciujeme a podporujeme programy vedoucí ke zvýšení přitažlivosti regionu pro jeho obyvatele návštěvníky i hosty

Pozn. + V programech, které neumožňují spojovat i „kvalitu života“ s rozvojem podnikání vynechte při prezentaci strategie P6 a P7 posuňte na jeho místo, je možnostrategii prezentovat s omezeným výběrem opatření dle zaměření programu

Horizontálně procházející témata (strings)

Jsou to spojující myšlenky procházející jako červená nit v několika nebo všemi prioritami strategie

(většinou)

H1 – Motivace předchází čin

H2 - Jen ten kdo zná, může být partnerem

H3 – Všichni jsme nějak postižení, někteří z nás to zatím nevědí

Členění priorit na opatření

P1

Podporujeme budování a kultivaci veřejně prospěšných partnerství v regionu ve všech formách.

Horizontálně, vertikálně i mezi sektory. směrem dovnitř i vně ke zlepšení mezilidských vztahů a sociálního klimatu s cílem zavádění principů komunitní společnosti

- 1.1. **Obecní partnerství** (Komunitní strategie měst obcí a NNO aneb plánování jinak, Mládež komunitně (jednoduché projekty zpracované prokazatelně mladými, projektové týmy na obcích, Hledání a školení vůdčích osobností rozvoje regionu, Jak dělat projekty)
- 1.2. **MAS příkladem neziskovému sektoru** (kalendář úspěšných projektů Leader+v regionu, vlastní projekt veřejně prospěšných pracovních míst jako přípravy pro zaměstnání a zkvalitnění vlastní činnosti, podpora rozvoje neziskového sektoru, podpora zakládání nových NNO jako jedné z možností dát věci do ponybu)
- 1.3. **Informovaní bývají vstřícní** (web portál, noviny pro region, certifikáty a zarámovaná vize, studie informační strategie pro region, anketa se sponzorskými cenami, studie-motivace a jak získat zpětnou vazbu
- 1.4. **Rovné příležitosti**

P2

Využíváme všechny dostupné způsoby vzdělávání, zavádíme a podporujeme nové postupy a systémy celoživotního učení tak, aby se region stal „učícím se regionem“ ve prospěch každého obyvatele i společnosti

- 2.1. **Komunitní školy – základ celoživotního vzdělávání**
- 2.2. **Nové učení** (netradiční metody dětem – workshopy)
- 2.3. **Rozvojem osobnosti a sociální inteligence k plnějšímu životu a duševnímu zdraví**(Seriály kulatých stolů, workshopů, setkání ke smyslu a kvalitě života, Učíme se navzájem (hendikepovaní, senioři a zdraví)- interaktivní učení)

- 2.4. Na startu: regionální vzdělávání znevýhodněným skupinám**
(absolventi, ženy na a po MD apod. např. stacionář znevýhodněným skupinám, zprostředkování aupair, stáže v zahraničních mikroregionech, projekty stáží typu Leonardo)
- 2.5. Rozvojem osobnosti a sociální inteligence k plnějšímu životu a duševnímu zdraví** (Seriály kulatých stolů, workshopů, setkání ke smyslu a kvalitě života, Učíme se navzájem (hendikepovaní, senioři a zdraví)- interaktivní učení)
- 2.6. Učení – nejlepší investice v každém věku**
Ziskové projekty pro vzd. Instituce, neziskové pro NNO
- 2.7. Učíci se organizace**(zavádění principů učící se organizace do podnikům škol, NNO i veřejné správy)
- 2.9 Vzdělávání pro zaměstnání** (vocational training)
Školy zaměstnavatelům a naopak, projekty spolupráce studenti, rodiče, škola , zaměstnavatelé

P3

Podporujeme a iniciujeme v regionu rozvoj všech druhů služeb, aby naplňovaly svoje poslání : usnadňovat a zkvalitňovat lidem život.

- 3.1. Komunitní plán sociálních služeb**
- 3.2. Optimalizace zdravotních služeb regionu**
- 3.3. Přístup bez bariér**(financování stavební projektové dokumentace)
- 3.4. Bydleme na venkově-** projektová domumentace
- 3.5. Veřejné a komunální služby**(Síť dětských hřišť v obcích, Internetové kavárny, čistírny šactva) – ziskové i neziskové projekty

P4

Usilujeme, aby všechny organizace a občané nakládali s přírodním a kulturním bohatstvím regionu s ohledem na udržitelný rozvoj tohoto svěřeného dědictví se zodpovědností pověřených správců

- 4.1. **Studie využití území regionu** (územní studie dle různých hledisek- územní plán, staré ekologické zátěže) ziskový i neziskový projekt podle nositele)
- 4.2. **Čistá voda efektivně**
Územně plánovací studie pro spádové ČOV
Uchování kvality a rozšíření využívání zdrojů podzemních vod
- 4.3. **Odpady jsou surovina**
Projekty, organizační opatření, Nakládání s bioodpady
- 4.4. **Alternativní energetické zdroje pro region**

P5

Multifunkční zemědělství v regionu je když ...

- 5.1. **Ekofarmy a agroturistika** neziskové i ziskové projekty
- 5.2. **Zpracování zemědělských produktů pro nezemědělské využití**
- 5.3. **Tvář venkova** (přírodní zákoutí, případně odpočívky, zelené plochy, drobnésakrální stavby, architektonické a vzhledové detaily budov dotvářejících prostředí) – ziskové i neziskové projekty.

P6

Podporujeme vznik a rozvoj podniků, zejména MSP, které s souladu s prioritami integrované strategie regionu zavádějí vyspělé technologie, zhodnocují regionální suroviny s vysokou přidanou hodnotou, budují kvalitní řízení a dokáží nabídnout seberealizaci lidem žijícím v regionu.

- 6.1. **Rozvíjíme mikrofirmy** (Ziskové projekty podniků do 10 osob vedoucí ke zvýšení zaměstnanosti)
- 6.2. **Řízením ke kvalitě** (Zavedení systému řízení vedoucího ke zvýšení kvality u podniků s vlastním vývojem)
- 6.3. **Řemeslo má zlaté dno** (podpora projektů tradičních řemeslníků s ohledem současně na komunální služby a turistický ruch)

P7

Iniciujeme a podporujeme programy vedoucí ke zvýšení přitažlivosti regionu pro jeho obyvatele návštěvníky i hosty

- 7.1 **Reprezentační regionální akce** (projekty a realizace)
- 7.2 **Turistika - cesta pro region** (Cyklostezky a cyklotrasy, Historické naučné stezky, rozhledny, poutní trasy)
- 7.3 **Živá tradice** (Studie a živý kalendář Rok v regionu, Tradiční řemesla jako cíl turistického ruchu, koncertní turné v regionu, divadelní turné v regionu, putovní výstava v regionu)

+Poznámka: U programů, které vylučují oblast podnikání z „kvality života“ vynechte prioritu P6 a P7 posuňte na její místo(při prezentaci strategie) Při prezentacích je možno vypustit některá opatření.

6.Srovnání integrované strategie MAS s ostatními strategickými dokumenty

- 1) Rada Mikroregionu Velkomeziříčsko- Bíteško se rozhodla převzít Strategii MAS za svoji mikroregionální strategii.
- 2) Strategie je ve většině bodů v souladu s právě vznikající strategií Města Velké Meziříčí, která je tvořena současně komunitním a expertním procesem. Přesnější srovnání bude provedeno v rámci první aktualizace strategie v roce 2006
- 3) Srovnání s Plánem rozvoje kraje Vysočina (PRK Vysočina)

Strategie MAS MOST Vysočiny, o.p.s. (LEADER)	Program rozvoje kraje Vysočina (PRK)
<p>P1 Podporujeme budování a kultivaci veřejně prospěšných partnerství v regionu ve všech formách. Horizontálně, vertikálně i mezi sektory. směřem dovnitř i vně ke zlepšení mezilidských vztahů a sociálního klimatu s cílem zavádění principů komunitní společnosti</p>	<p>Program rozvoje kraje Vysočina byl zpracován expertním způsobem, stanovením problémových okruhů a jmenováním expertů do jednotlivých odborných pracovních skupin řešících problémové okruhy. Budování a kultivace veřejně prospěšných partnerství není obsaženo v hlavních prioritách Programu rozvoje kraje Vysočina. Částečně lze postihnout tuto problematiku v Opatření 1.3.4 Integrace ekologických a ekonomických rozvojových strategií, cílených na podporu rozvoje venkovských oblastí. Metoda není specifikována</p>
<p>1.1. Obecní partnerství</p> <ul style="list-style-type: none"> ▪ Komunitní strategie měst obcí a NNO aneb plánování jinak ▪ Mládež komunitně (jednoduché projekty zpracované prokazatelně mladými ▪ Projektové týmy na obcích ▪ Hledání a školení vůdčích osobností rozvoje regionu ▪ Jak dělat projekty 	<ul style="list-style-type: none"> ▪ Opatření 1.3.4 Integrace ekologických a ekonomických rozvojových strategií, cílených na podporu rozvoje venkovských oblastí. Metoda není specifikována
<p>1.2. MAS příkladem neziskovému sektoru</p> <ul style="list-style-type: none"> ▪ kalendář úspěšných projektů Leader+v regionu ▪ vlastní projekt veřejně prospěšných pracovních míst jako přípravy pro zaměstnání a zkvalitnění vlastní činnosti ▪ podpora rozvoje neziskového sektoru ▪ podpora zakládání nových NNO jako jedné z možností dát věci do pohybu) 	<ul style="list-style-type: none"> ▪ Zakládání a činnost MAS není obsaženo v PRK ▪ Podpora činnosti NNO je vyjádřena v celé řadě opatření především Opatření 1.3.4 Integrace ekologických a ekonomických rozvojových strategií, cílených na podporu rozvoje venkovských oblastí, Opatření 1.3.6 Rozvoj venkovských sídel a Cíl 2.3 -Zvyšování standardu zdravotních a sociálních služeb a prevence těchto rizik

1.3. Informování bývají vstřícní <ul style="list-style-type: none"> ▪ web portál ▪ studie informační strategie pro region ▪ noviny pro region ▪ certifikáty a zarámovaná vize ▪ studie- motivace a jak získat ZV 	<ul style="list-style-type: none"> ▪ Rámcově opatření 3.2.1 Zlepšení možností přístupu veřejnosti k informacím prostřednictvím IT ▪ Opatření 1.3.4 Integrace ekologických a ekonomických rozvojových strategií, cílených na podporu rozvoje venkovských oblastí. Metoda není specifikována
1.4. Rovné příležitosti	Tento aspekt se prolíná všemi opatřeními, které řeší problematiku Cíle 1 – Zlepšení konkurenční pozice ekonomiky.

P2 Využíváme všechny dostupné způsoby vzdělávání, zavádíme a podporujeme nové postupy a systémy i celoživotního učení tak, aby se region stal „učícím se regionem“ ve prospěch každého obyvatele společnosti	Rámcově : <ul style="list-style-type: none"> ▪ Opatření 1.3.6 Rozvoj venkovských sídel ▪ Cíl 2 Zvýšení kvality sociálního prostředí s důrazem na rozvoj lidských zdrojů ▪ Opatření 2.1 Zvyšování vzdělanosti obyvatelstva a adaptability pracovních sil
2.1. Komunitní školy – základ celoživotního vzdělávání	<ul style="list-style-type: none"> ▪ Rámcově opatření 2.1.1 – Podpora vzniku a rozvoje terciálního vzdělávání a vytváření regionálních struktur celoživotního vzdělávání a učení ▪ Rámcově opatření 1.3.6 Rozvoj venkovských sídel
2.2. Nové učení (netradiční metody dětem – workshopy)	-
2.3. Rozvojem osobnosti a sociální inteligence k plnějšímu životu a duševnímu zdraví (Seriály kulatých stolů, workshopů, setkání ke smyslu a kvalitě života, Učíme se navzájem (hendikepovaní, senioři a zdraví)- interaktivní učení)	-
2.4. Na startu: regionální vzdělávání znevýhodněným skupinám (absolventi, ženy na a po MD apod. např. stacionář znevýhodněným skupinám, zprostředkování aupair, stáže v zahraničních mikroregionech, projekty stáží typu Leonardo)	<ul style="list-style-type: none"> ▪ Rámcově celý Cíl 2.1 Zvyšování vzdělanosti obyvatelstva a adaptability pracovních sil ▪ Opatření 2.1.1 – Podpora vzniku a rozvoje terciálního vzdělávání a vytváření regionálních struktur celoživotního vzdělávání a učení ▪ Opatření 2.1.2 Rozvoj systému regionálního vzdělávání, podpora implementace vhodných vzdělávacích programů odborných škol a jejich koordinace s potřebami trhu práce ▪ Opatření 2.1.3 Zvýšení adaptability zaměstnanců a zaměstnavatelů na technologické změny
2.5. Učení – nejlepší investice v každém věku Ziskové projekty pro vzd. Instituce, neziskové pro NNO	<ul style="list-style-type: none"> ▪ Rámcově celý Cíl 2.1 Zvyšování vzdělanosti obyvatelstva a adaptability pracovních sil ▪ Opatření 2.1.1 – Podpora vzniku a rozvoje terciálního vzdělávání a vytváření regionálních struktur celoživotního vzdělávání a učení ▪ Opatření 2.1.2 Rozvoj systému regionálního vzdělávání, podpora implementace vhodných vzdělávacích programů odborných škol a jejich koordinace s potřebami trhu práce ▪ Opatření 2.1.3 Zvýšení adaptability zaměstnanců a zaměstnavatelů na technologické změny
2.6. Učící se organizace	-
2.7. Vzdělávání pro zaměstnání (vocational training) Školy zaměstnavatelům a naopak, projekty spolupráce studenti, rodiče, škola , zaměstnavatelé	<ul style="list-style-type: none"> ▪ Rámcově celý Cíl 2.1 Zvyšování vzdělanosti obyvatelstva a adaptability pracovních sil ▪ Opatření 2.1.1 Podpora vzniku a rozvoje terciálního vzdělávání a vytváření regionálních struktur celoživotního vzdělávání a učení ▪ Opatření 2.1.2 Rozvoj systému regionálního vzdělávání, podpora implementace vhodných vzdělávacích programů odborných škol a jejich koordinace s potřebami trhu práce ▪ Opatření 2.1.3 Zvýšení adaptability zaměstnanců a zaměstnavatelů na technologické změny

P3 Podporujeme a iniciujeme v regionu rozvoj všech druhů služeb, aby naplňovaly svoje poslání : usnadňovat a zkvalitňovat lidem život.	<ul style="list-style-type: none"> ▪ Rámcově celý Cíl 2.3 Zvyšování standardu zdravotních a sociálních služeb a prevence zdravotních a sociálních rizik
3.6. Komunitní plán sociálních služeb	<ul style="list-style-type: none"> ▪ Rámcově Opatření 2.3.2 Udržovat a zlepšovat podmínky v oblasti služeb soc. péče. Metodiky tvorby jednotlivých projektů není specifikována
3.7. Optimalizace zdravotních služeb regionu	<ul style="list-style-type: none"> ▪ Rámcově Opatření 2.3.1 Udržovat a zlepšovat podmínky v oblasti zdravotní péče
3.8. Přístup bez bariér (financování stavební projektové dokumentace)	<ul style="list-style-type: none"> ▪ Bezbariérový přístup veřejných budov a prostranství vyplývá ze zákona. ▪ Příspěvek na realizaci bezbariérového přístupu do veřejných budov řešil FOND Vysočiny v dotačním programu „Vysočina bez bariér“.
3.9. Bydleme na venkově- projektová dokumentace	<ul style="list-style-type: none"> ▪ Rámcově Opatření 2.2.1 Podpora bytové výstavby a regenerace bytového a nebytového fondu. ▪ Příspěvek na realizaci této problematiky řešil FOND Vysočiny v dotačním programu „Bydlete na venkově.“
3.10. Veřejné a komunální služby(Síť dětských hřišť v obcích, Internetové kavárny, čistírny šactva) – ziskové i neziskové projekty	<p>-</p>
P4 Usilujeme, aby všechny organizace a občané nakládali s přírodním a kulturním bohatstvím regionu s ohledem na udržitelný rozvoj tohoto svěřeného dědictví se zodpovědností pověřených správců	<p>Tyto aspekty respektují všechny cíle a opatřená PRK</p>
4.1. Studie využití území regionu <ul style="list-style-type: none"> ▪ územní studie dle různých hledisek ▪ územní plán ▪ staré ekologické zátěže ziskový i neziskový projekt podle nositele 	<ul style="list-style-type: none"> ▪ Opatření 1.3.4 Integrace ekologických a ekonomických rozvojových strategií, cílených na podporu rozvoje venkovských oblastí. Metoda není specifikována ▪ Opatření 3.4.1 Příprava územně-plánovací dokumentace a dokumentů reg. rozvoje ▪ Cíl 4.1 Podpora trvalé udržitelnosti krajiny Vysočiny
4.2. Čistá voda efektivně <ul style="list-style-type: none"> ▪ Územně plánovací studie pro spádové ČOV ▪ Uchování kvality a rozšíření využívání zdrojů podzemních vod 	<ul style="list-style-type: none"> ▪ Opatření 1.3.4 Integrace ekologických a ekonomických rozvojových strategií, cílených na podporu rozvoje venkovských oblastí. Metoda není specifikována ▪ Opatření 1.3.6 Rozvoj venkovských sídel ▪ Opatření 4.1.1 Trvalá udržitelnost krajiny Vysočiny ▪ Opatření 4.1.2 Nakládání s odpady
4.3. Odpady jsou surovina <ul style="list-style-type: none"> ▪ Projekty, organizační opatření ▪ Nakládání s bioodpady ▪ Alternativní energetické zdroje pro region 	<ul style="list-style-type: none"> ▪ Opatření 1.3.6 Rozvoj venkovských sídel ▪ Opatření 4.1.2 Nakládání s odpady a z toho vycházející a Krajská koncepce nakládání s odpady ▪ Cíl 4.4 Podpora rozvoje systému environmentální výchovy, vzdělávání a osvěty a Agenda 21 ▪ Cíl 4.3 Podpora rozvoje obnovitelných a alternativních zdrojů energie ▪ Cíl 4.4 Podpora rozvoje systému environmentální výchovy, vzdělávání a osvěty a Agenda 21
P5 Multifunkční zemědělství v regionu je když ...	<p>Rámcově Cíl 1.3 Ekonomická stabilizace venkova s důrazem na integraci ekonomických aktivit a polyfunkční využívání krajiny</p>

5.1. Ekofarmy a agroturistika neziskové i ziskové projekty	<ul style="list-style-type: none"> ▪ Opatření 1.3.1 Restrukturalizace a stabilizace zemědělství, lesnictví a navazujícího zpracovatelského průmyslu s cílem zvýšení zaměstnanosti na venkově a zabezpečení polyfunkčního využívání krajiny ▪ Opatření 1.3.2 Podpora místních specifíků výroby a služeb ▪ Opatření 1.3.3 Podpora mimoprodukčních funkcí zemědělské a lesnické výroby vč. programů revitalizace krajiny a nepotravinářského využití zemědělských produktů. ▪ Cíl 1.4 Podpora rozvoje cestovního ruchu
5.2. Zpracování zemědělských produktů pro nezemědělské využití	<ul style="list-style-type: none"> ▪ Opatření 1.3.3 Podpora mimoprodukčních funkcí zemědělské a lesnické výroby vč. programů revitalizace krajiny a nepotravinářského využití zemědělských produktů.
5.3. Tvář venkova (přírodní zákoutí, případně odpočívky, zelené plochy, drobné sakrální stavby, architektonické a vzhledové detaily budov dotvářejících prostředí) – ziskové i neziskové projekty.	<ul style="list-style-type: none"> ▪ Opatření 1.3.6 Obnova a rozvoj venkovských sídel ▪ Další možnost realizace prostřednictvím Programu obnovy venkova, který ve většině dotačních titulů přešel od r. 2004 na kraje (v PRK z těchto důvodů není zohledněn).

P6 Podporujeme vznik a rozvoj podniků, zejména MSP, které s souladu s prioritami integrované strategie regionu zavádějí vyspělé technologie, zhodnocují regionální suroviny s vysokou přidanou hodnotou, budují kvalitní řízení a dokáží nabídnout seberealizaci lidem žijícím v regionu.	<ul style="list-style-type: none"> ▪ Rámcově Cíl 1.1 Zvyšování investiční atraktivity ▪ Cíl 1.2 Všeobecná podpora MSP s důrazem na rozvoj exportních a inovačních aktivit ▪ Cíl 1.3 ekonomická stabilizace venkova s důrazem na integraci ekonomických aktivit a polyfunkční využívání krajiny
6.1. Ziskové projekty podniků do 10 osob vedoucí ke zvýšení zaměstnanosti pro podniky se sídlem v regionu	
6.2. Zavedení systému řízení vedoucího ke zvýšení kvality u podniků s vlastním vývojem	
6.3. Remeslo má zlaté dno (podpora projektů tradičních řemeslníků s ohledem současně na komunální služby a turistický ruch)	

P7 Iniciujeme a podporujeme programy vedoucí ke zvýšení přitažlivosti regionu pro jeho obyvatele návštěvníky i hosty	Rámcově Cíl 1.4 Podpora rozvoje cestovního ruchu <ul style="list-style-type: none"> ▪ Opatření 1.4.3 Tvorba turistických produktů, programů a projektů propagace regionu ▪ Opatření 1.4.4 Podpora budování a zkvalitňování základní a doprovodné infrastruktury cestovního ruchu, zejména v rámci MSP ▪ Opatření 1.3.6 Obnova a rozvoj venkovských sídel
7.1. Reprezentační regionální akce (projekty a realizace)	
7.2. Turistika - cesta pro region (Cyklostezky a cyklotrasy, Historické naučné stezky, rozhledny, poutní trasy)	
7.3. Živá tradice (Studie a živý kalendář Rok v regionu, Tradiční řemesla jako cíl turistického ruchu, koncertní turné v regionu, divadelní turné v regionu, putovní výstava v regionu)	

Závěr : Z uvedeného srovnání vyplývá, že Integrovaná Strategie je s PRK kraje Vysočina v zásadním souladu a rozvíjí a blíže specifikuje opatření s ohledem na specifika regionu

4) Vazba na PRK Jihomoravského kraje

Od 1.1. 2005 přejde řada obcí na území regionu k Jihomoravskému kraji. Srovnání Strategie na Strategický dokument Jihomoravského kraje bude provedeno v rámci její první aktualizace v roce 2006.

5) Pilotní charakter Integrované strategie

Pilotnost strategie jako celku podle názoru týmu MAS tkví ve třech hlavních bodech

- 1) Strategie(nikoliv bezdůvodně, ale na základě konkrétních případů) věří lidem a vychází z předpokladu, že většina lidí je v jádru slušná a schopná se domluvit, pokud k ní slušně přicházíte.
Staví na úctě k osobnosti a vytvoření kvalitních mezilidských vztahů
- 2) Snaží se konkrétními metodami s využitím principů komunitní, případně komunitně – týmové práce probudit venkov k praktickému partnerství budovanému odspodu na základě změny elementární kultury. Rozšiřuje tak do budoucna tvůrčí základnu této strategie Kvality života v regionu na stovky až tisíce lidí a nabízí princip využitelný kdekoliv opakovaně
- 3) Učení, jako proces osvojování dovedností, nepoužívá jako frázi, ale nabízí řadu konkrétních opatření a finančně nenáročných projektů, jež mohou přinést plošně lidem venkova bez rozdílů generací takové znalosti, které budou ku prospěchu nejenom jim osobně, ale i regionu. Takové projekty jsou využitelné opakovaně (a téměř beze změn jejich logického rámce)