



EVROPSKÁ UNIE
Evropský fond pro regionální rozvoj
Integrovaný regionální operační program



MINISTERSTVO
PRO MÍSTNÍ
ROZVOJ ČR

Strategie komunitně vedeného místního rozvoje MAS MOST Vysočiny na období 2021–2027

Kvalita života III

Červenec 2021

Verze č. 1

Dne 16.8.2021, schválil Nejvyšší orgán MAS MOST Vysočiny

Koncepční část

Obsah

1. Popis území působnosti MAS a popis zahrnutí komunity do tvorby strategie.....	5
1.1 Vymezení území působnosti MAS pro realizaci SCLLD v období 2021–2027	5
1.1.1 Stručná socioekonomická charakteristika území působnosti MAS.....	7
1.2 Mapové zobrazení území působnosti MAS	9
1.3 Popis zahrnutí komunity do tvorby strategie	10
1.3.1 Popis historie a zkušeností MAS.....	10
1.3.2 Popis zapojení komunity a relevantních aktérů místního rozvoje do tvorby SCLLD	11
1.3.3 Odkaz na úložiště záznamů	12
2. Analytická část.....	12
2.1 Analýza rozvojových potřeb a rozvojového potenciálu území působnosti MAS.....	12
3. Strategická část.....	22
3.1 Strategický rámec	22
3.1.1 Vize	22
3.1.2 Strategické cíle	22
3.1.3 Specifické cíle a opatření Strategického rámce.....	22
3.2 Vazba na Strategii regionálního rozvoje ČR 21+.....	27
3.3 Popis integrovaných rysů strategie	30
4. Implementační část	32
4.1 Popis řízení včetně řídicí a realizační struktury MAS.....	32
4.2 Popis animačních aktivit.....	34
4.3 Popis monitoringu a evaluace strategie	35
5. Povinná příloha – Čestné prohlášení.....	36

Seznam tabulek

Tabulka 1: Seznam obcí, ve kterých bude realizována strategie MAS MOST Vysočiny	5
Tabulka 2: Zapojení komunity do tvorby strategie SCLLD	11
Tabulka 3: Analýza rozvojových potřeb a potenciálu území působnosti MAS	12
Tabulka 4: Specifické cíle a opatření Strategického rámce	22
Tabulka 5: Schéma hierarchie cílů a opatření SCLLD – příklad	25
Tabulka 6: Naplňování SRR ČR 21+ prostřednictvím opatření Strategického rámce SCLLD	27
Tabulka 7: Matice integrovaných rysů SCLLD MAS MOST Vysočiny 21+	30
Tabulka 8: Indikátory na úrovni strategických cílů SCLLD	35

Seznam obrázků

Obrázek 1: Území působnosti MAS MOST Vysočiny s vyznačením hranic obcí	9
Obrázek 2 Území působnosti MAS MOST Vysočiny v kontextu regionů NUTS2 a NUTS3	10
Obrázek č. 3: Organizační struktura MOST Vysočiny, o. p. s. vč. organizační složky MAS MOST Vysočiny	33

1. Popis území působnosti MAS a popis zahrnutí komunity do tvorby strategie

1.1 Vymezení území působnosti MAS pro realizaci SCLLD v období 2021–2027

Tabulka 1: Seznam obcí, ve kterých bude realizována strategie MAS MOST Vysočiny

Kód obce	Název obce	NUTS 4/LAU 1 (okres)	ORP	Počet obyvatel obce	Rozloha obce (km ²)
597007	Velké Meziříčí	Žďár nad Sázavou	Velké Meziříčí	11 452	40,663896
595489	Dobrá Voda	Žďár nad Sázavou	Velké Meziříčí	384	8,300382
596639	Rozseč	Žďár nad Sázavou	Velké Meziříčí	88	2,017531
596329	Ořechov	Žďár nad Sázavou	Velké Meziříčí	320	5,345031
597171	Žďárec	Brno-venkov	Tišnov	368	8,017511
596345	Osová Bítýška	Žďár nad Sázavou	Velké Meziříčí	930	10,316169
549908	Újezd u Tišnova	Brno-venkov	Tišnov	138	3,594152
596248	Nové Sady	Žďár nad Sázavou	Velké Meziříčí	255	3,656526
595250	Blížkov	Žďár nad Sázavou	Velké Meziříčí	340	13,438935
595811	Kadolec	Žďár nad Sázavou	Velké Meziříčí	166	6,078267
595357	Břeží	Žďár nad Sázavou	Velké Meziříčí	185	6,270856
595730	Jabloňov	Žďár nad Sázavou	Velké Meziříčí	340	8,843552
595926	Křižanov	Žďár nad Sázavou	Velké Meziříčí	1 866	13,64113
595977	Kundratice	Žďár nad Sázavou	Velké Meziříčí	166	4,1973
596019	Lavičky	Žďár nad Sázavou	Velké Meziříčí	578	5,730612
596094	Martinice	Žďár nad Sázavou	Velké Meziříčí	466	6,04452
596213	Nová Ves	Žďár nad Sázavou	Velké Meziříčí	164	4,153664
549916	Pikárec	Žďár nad Sázavou	Velké Meziříčí	334	8,45668
597104	Vratislávka	Brno-venkov	Tišnov	93	3,495828
590631	Horní Heřmanice	Třebíč	Třebíč	527	4,940797
596116	Měřín	Žďár nad Sázavou	Velké Meziříčí	1 966	17,871952
596337	Oslavice	Žďár nad Sázavou	Velké Meziříčí	682	6,37528

511412	Oslavička	Žďár nad Sázavou	Velké Meziříčí	127	4,190238
549894	Skryje	Brno-venkov	Tišnov	69	2,2081
596817	Stránecká Zhoř	Žďár nad Sázavou	Velké Meziříčí	608	11,913744
596973	Velká Bíteš	Žďár nad Sázavou	Velké Meziříčí	5 227	47,298369
595802	Jívoví	Žďár nad Sázavou	Velké Meziříčí	288	7,691159
596850	Sviny	Žďár nad Sázavou	Velké Meziříčí	110	3,706052
596906	Uhřínov	Žďár nad Sázavou	Velké Meziříčí	371	6,215929
597058	Vídeň	Žďár nad Sázavou	Velké Meziříčí	456	7,835232
597112	Záblatí	Žďár nad Sázavou	Velké Meziříčí	256	4,149977
597121	Zadní Zhořec	Žďár nad Sázavou	Velké Meziříčí	136	4,140364
595217	Baliny	Žďár nad Sázavou	Velké Meziříčí	129	4,890269
595641	Bory	Žďár nad Sázavou	Velké Meziříčí	781	16,468386
595501	Dolní Heřmanice	Žďár nad Sázavou	Velké Meziříčí	527	14,157974
595888	Kozlov	Žďár nad Sázavou	Velké Meziříčí	189	4,073734
595951	Křoví	Žďár nad Sázavou	Velké Meziříčí	616	7,03942
596540	Radňoves	Žďár nad Sázavou	Velké Meziříčí	100	2,733013
587770	Milešín	Žďár nad Sázavou	Velké Meziříčí	76	2,919389
596141	Moravec	Žďár nad Sázavou	Velké Meziříčí	605	5,500204
596183	Netín	Žďár nad Sázavou	Velké Meziříčí	358	7,795374
596744	Sklené nad Oslavou	Žďár nad Sázavou	Velké Meziříčí	231	6,493596
597066	Vidonín	Žďár nad Sázavou	Velké Meziříčí	166	3,252758
596892	Tišnovská Nová Ves	Brno-venkov	Tišnov	98	4,258922
596353	Osové	Žďár nad Sázavou	Velké Meziříčí	92	3,241719
595608	Heřmanov	Žďár nad Sázavou	Velké Meziříčí	222	5,38945
595675	Horní Radslavice	Žďár nad Sázavou	Velké Meziříčí	91	4,670691
596418	Petráveč	Žďár nad Sázavou	Velké Meziříčí	294	3,679024

596663	Ruda	Žďár nad Sázavou	Velké Meziříčí	392	13,029881
596761	Skřínářov	Žďár nad Sázavou	Velké Meziříčí	150	8,980711
591831	Tasov	Žďár nad Sázavou	Velké Meziříčí	680	13,71796
597082	Vlkov	Žďár nad Sázavou	Velké Meziříčí	278	5,701492
591262	Nový Telečkov	Třebíč	Třebíč	103	3,675083
596370	Otín	Žďár nad Sázavou	Velké Meziříčí	334	5,557238
596388	Pavлінov	Žďár nad Sázavou	Velké Meziříčí	254	7,541722
596604	Rousměrov	Žďár nad Sázavou	Velké Meziříčí	108	5,440649
595659	Horní Libochová	Žďár nad Sázavou	Velké Meziříčí	197	4,596574
595519	Dolní Libochová	Žďár nad Sázavou	Velké Meziříčí	152	4,09832
595349	Březejc	Žďár nad Sázavou	Velké Meziříčí	154	4,5063
595381	Březské	Žďár nad Sázavou	Velké Meziříčí	175	6,800288
595438	Černá	Žďár nad Sázavou	Velké Meziříčí	298	10,44771
Celkem				36 920	481,457586

Zdroj: Data podle obcí, roky 2014–2020, s číselníky MAS aktualizace k 30. 6. 2021:

https://www.czso.cz/csu/czso/data_pro_mistni_akcni_skupiny_mas

1.1.1 Stručná socioekonomická charakteristika území působnosti MAS

Území působnosti MAS MOST Vysočiny se v podstatě kryje s velkou částí území Kraje Vysočina, který sousedí s kraji: Jihomoravským, Pardubickým, Středočeským a Jihočeským.

Z analýzy statistických údajů k 30. 6. 2021 vyplývá:

- celkový počet obyvatel v území je 36 920, z toho 18 456 mužů, a 18 464 žen,
- u věkového rozdělení převažují obyvatelé v aktivním věku, tj. 15-64 let (cca 64,5 %)
- celkový počet ekonomicky aktivních subjektů v území je 48 225, z toho je největší podíl průmyslových aktivit (879 subjektů), dále zpracovatelský průmysl (729 subjektů), stavebnictví (733), velkoobchod a maloobchod (671 subjektů)
- celkový počet subjektů v zemědělských a lesnických činnostech je 644
- v území převažují mikropodniky, malé podniky a střední podniky
- převažující právní formy podnikání jsou živnostníci (3 086), obchodní společnosti (688), zemědělské podnikatelé (388) a svobodná povolání (270)

Stěžejními zaměstnavateli regionu jsou Výtahy, s. r. o. (Velké Meziříčí), VEZEKO (Velké Meziříčí), AGADOS, s. r. o. (Velké Meziříčí), První brněnská strojírna (Velká Bíteš), ITW (Velká Bíteš), Poex (Velké Meziříčí), JOOP (Velké Meziříčí), Wiegel (Velké Meziříčí) a další.

Shodné znaky území:

Území působnosti MAS se kryje z 98 % s územím jednoho ORP. Zároveň spadá toto území pod působnost Dobrovolného svazku obcí (dále jen DSO) - Mikroregion Velkomeziříčsko-Bítešsko. Mikroregion Velkomeziříčsko-Bítešsko patří mezi zakladatele MOST Vysočiny, o. p. s. (MAS je organizační složkou).

Dalším shodným znakem území je venkovský charakter osídlení. Více jak 90 % sídelních celků v území tvoří obce s počtem obyvatel do 600. Pouze jedno sídlo přesahuje jedenácti tisícový počet obyvatel. Téměř v každé obci je založen SDH, který kromě svého základního poslání patří mezi nejaktivnější subjekty v oblasti společenských aktivit obce.

Existence SDH i profesionálních sborů je pro území velice důležitá: zasahují nejen při požárech (území je zařazeno do rizika „sucho“), ale provádějí také zásahy při dopravních nehodách, mj. i na dálnici D1, která vede napříč územím MAS.

Území je charakteristické i počtem malotřídek. Střední školy jsou soustředěny pouze ve dvou městech v území, ve Velkém Meziříčí a Velké Bíteši.

Dalším znakem území je poměrně rovnoměrné rozvrstvení podnikatelských subjektů do základních aktivit: průmyslové aktivity 848 subjektů, 696 zpracovatelský průmysl, 688 velkoobchod a maloobchod, 644 subjektů je registrováno v zemědělských a lesnických činnostech.

Tradice

V území působnosti MAS se nevyskytují zásadní turistické cíle ani památky. Charakteristická je přítomnost tzv. malých kulturních památek v každé i té nejmenší obci.

Doprava

Celé území je spojeno dopravními cestami, páteřní komunikací je dálnice D1, která vede středem území, dále je to rychlostní silnice Brno – Jihlava.

Popis území:

Obce v území lze rozdělit dle počtu obyvatel do 3 skupin:

- do 300 obyvatel, celkem 36 obcí,
- 301-600 obyvatel, celkem 14 obcí,
- nad 601 a více obyvatel má 11 obcí.

Největší obcí je město Velké Meziříčí s více jak 11 tisíci obyvateli.

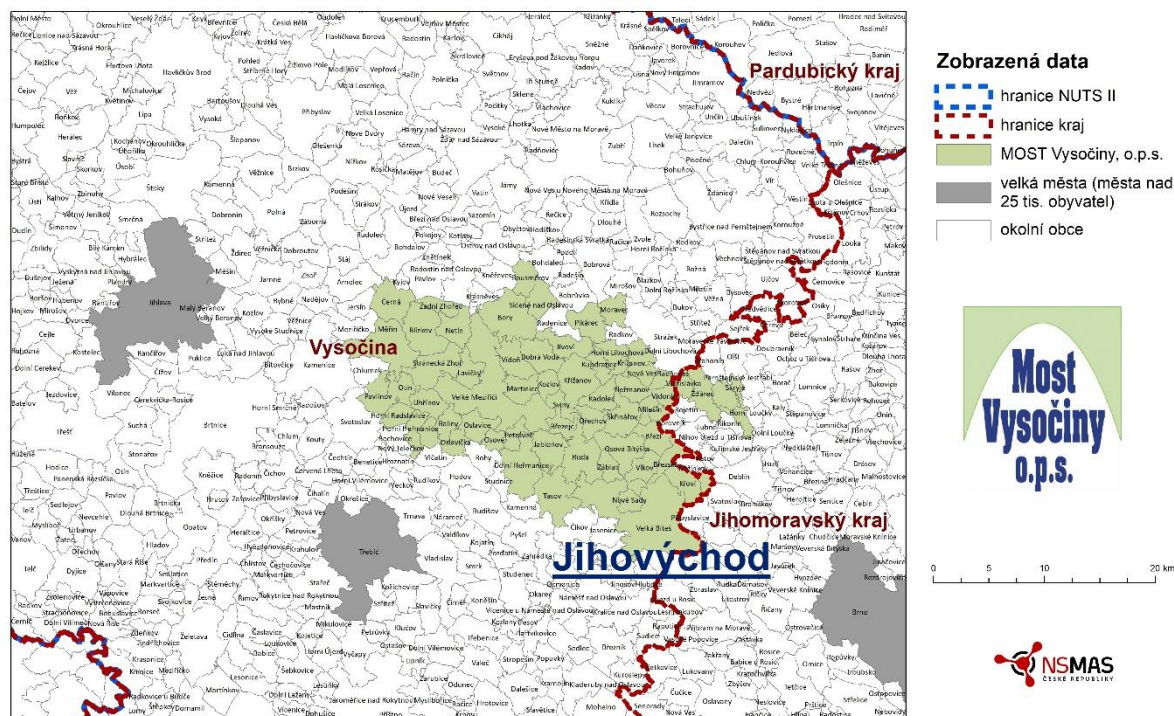
Obce v území jsou sdruženy v DSO Mikroregion Velkomeziříčsko-Bítešsko, který byl založen v roce 2004 a patří k zakladatelům MOST Vysočiny, o. p. s. (MAS) a je v současné době jeho partnerem.

Mikroregion Velkomeziříčsko-Bítešsko je už podruhé finančním partnerem MOST Vysočiny, o. p. s., v projektech MAP (MAP I, MAP II).

Do projektu MAP se zapojily všechny obce mikroregionu (se školou i bez ní), a to prostřednictvím Mikroregionu, který má svého zástupce v Řídícím výboru projektu. MOST Vysočiny se prostřednictvím Mikroregionu Velkomeziříčsko-Bítešsko účastní i Komunitního plánování sociálních služeb. Komunitní plán je vytvářen pro celé území mikroregionu (ORP), resp. území MAS.

Spolupráce obcí v regionu se v praxi projevuje např. společným nákupem energií na burze a nákupem kompostérů pro občany.

MOST Vysočiny, o.p.s.



Obrázek 2 Území působnosti MAS MOST Vysočiny v kontextu regionů NUTS2 a NUTS3

1.3 Popis zahrnutí komunity do tvorby strategie

1.3.1 Popis historie a zkušeností MAS

MOST Vysočiny o. p. s., Velké Meziříčí vznikla v r. 2004. K zakladatelům patřily právnické – podnikatelské i nepodnikatelské subjekty, OSVČ, fyzické osoby.

Již po svém založení, na přelomu let 2004-2005 se MOST Vysočiny, o. p. s., zapojil do celé řady programů, z jejichž realizace měli prospěch občané regionu (Leader ČR, Leader+, Most partnerství Vysočiny, Most do Evropy I, Most do Evropy II).

Období let 2007-2011 znamenala pro o. p. s. útlum činnosti, k realizaci nebyl vybrán její projekt Realizace místní rozvojové strategie (PRV, OSA IV, Op. 4.1.2.).

O. p. s. v tomto období úzce spolupracovala s Mikroregionem Velkomeziříčsko-Bítešsko, kdy manažeři obou organizací společně pomáhali obcím a drobným podnikatelům v území s žádostmi o dotace (MMR, SZIF, Fond Vysočiny) vč. pomoci s výběrovými řízeními.

O. p. s. se podílela na realizaci projektů Mikroregionu z oblasti propagace cestovního ruchu v regionu. Jednalo se o projekty částečně dotované z prostředků SROP a ROP, výstupem bylo mj. vydání Průvodce Mikroregionem a Cyklomapy Mikroregionu – v české, anglické a německé verzi.

Činnost MOSTu byla plně obnovena v roce 2012, kdy se o. p. s. začala intenzivně připravovat na plánovací období 2014-2020. V roce 2013 získala z PRV, Osa III, Op. III.4.1 finanční dotaci 0,5 mil. Kč na získání podkladů pro zpracování analytické a strategické části rozvojové strategie.

V období 2014-2015 prošla o. p. s. úspěšně procesem standardizace. V její organizační struktuře došlo ke změnám, vznikla organizační složka – MAS MOST Vysočiny, jejímž úkolem je realizace rozvojové strategie.

Území působnosti MAS MOST Vysočiny je totožné s územím Mikroregionu Velkomeziříčsko-Bítešsko a zahrnuje 54 obcí okresu Žďár nad Sázavou, 5 obcí okresu Brno-venkov a 2 obce okresu Třebíč.

V roce 2020 se k území připojily dvě obce.

Projekt rozvojové strategie území „Kvalita života II“ byl schválen v roce 2018, jeho realizace stále probíhá.

1.3.2 Popis zapojení komunity a relevantních aktérů místního rozvoje do tvorby SCLLD

Vzhledem k epidemiologické situaci, která doprovázela zahájení tvorby SCLLD, MAS zvolila jako zásadní formu zapojení komunity do tvorby SCLLD dotazníková šetření. Dotazníky byly rozeslány obcím, občanům (prostřednictvím obcí nebo přímo z MAS), podnikatelům (prostřednictvím MAS nebo obcí), neziskovým organizacím.

Dotazníky byly k dispozici široké veřejnosti na webu MAS a Mikroregionu Velkomeziříčsko-Bítešsko.

Obsah dotazníkového šetření byl zvolen tak, aby po jejich vyhodnocení mohly být formulovány rozvojové potřeby území. Výchozím bodem byly zkušenosti ze stávajícího období realizace strategie Kvalita života II.

Další formou zapojení veřejnosti do tvorby SCLLD pak byly individuální rozhovory se starosty, buď osobní nebo telefonické, opět na téma rozvojových potřeb.

Probíhaly i individuální rozhovory se zástupci zásadních aktérů území, např. s Charitou Brno, řediteli zařízení pro děti.

Skupinové rozhovory jako jedna z forem zapojení komunity do tvorby strategie (focus group) byly zvoleny pro témata životní prostředí a život v obcích.

Členy focus group byli zástupci odborných institucí, odborníci s praxí v daném oboru.

Závěry jednání focus group významně přispěly ke specifikaci rozvojových potřeb.

MAS využila pro téma „školství“ svého zapojení do projektu „MAP II rozvoje vzdělávání v ORP Velké Meziříčí“, konkrétně zkušenosti z realizace projektů a závěrů jednání pracovních skupin (<https://www.masmost.cz/2015-03-09-14-27-36/projekty-o-p-s/map-ii>).

Pro účely veřejného projednávání rozvojových potřeb území pro integrovanou strategii CLLD na období 2021-2027 byla zvolena Valná hromada Mikroregionu Velkomeziříčsko-Bítešsko. Valná hromada je vždy veřejná, pozvánka na jednání je vždy umístěna na elektronické vývěsní desce obcí a na webu Mikroregionu Velkomeziříčsko-Bítešsko.

Tabulka 2: Zapojení komunity do tvorby strategie SCLLD

Metoda zapojení	Datum (období) provedení
Individuální rozhovory se starosty obcí v území působnosti MAS	1. 9. 2020–30. 6. 2021
Jednání fokusní skupiny /skupinový rozhovor/ jednání u kulatého stolu	25. 2. 2021, 29. 4. 2021
Dotazníkové šetření v území	1. 10. 2020–31. 10. 2020

Veřejné projednání rozvojových záměrů strategie	17. 6. 2021
Individuální rozhovory se zásadními aktéry v území	1. 2. 2021–31. 3. 2021

1.3.3 Odkaz na úložiště záznamů

Veškeré materiály vzniklé při přípravě a tvorbě strategie pro nové období jsou uloženy na webové stránce MAS MOST Vysočiny: <https://www.masmost.cz/2015-03-09-14-27-36/projekty-mas-sclld/310-priprava-strategie-2021-2027>

2. Analytická část

2.1 Analýza rozvojových potřeb a rozvojového potenciálu území působnosti MAS

Tabulka 3: Analýza rozvojových potřeb a potenciálu území působnosti MAS

Rozvojová potřeba	Popis potřeby pro rozvoj území
1. Sociální služby	<p>Potřeba byla zjištěna zejména v oblasti materiálního zabezpečení poskytovatelů sociálních služeb, a to ambulantních i terénních, poptávka se zvyšuje u služeb odlehčovacích a poskytujících domácí hospic. Potřeba cílových skupin je dána jednak jejich zdravotním stavem, dále statusem i tím, že dávají přednost setrávat v přirozeném domácím prostředí před pobytovými službami mimo lokalitu, kde dlouhodobě žijí. Potřeba se týká zejména vybavení poskytovatelů, související s druhými službami, které poskytují (motorová vozidla, vybavení pro poskytování terénní péče, vybavení ambulantních prostor, menší stavební úpravy ambulantních prostor apod.)</p> <p>Naplnění potřeby umožní zkvalitnění potřebných druhů sociální péče, cílovým osobám poskytne možnost setrávat v přirozeném domácím prostředí, a přitom využít kvalitní péči. Rodinným příslušníkům a osobám, které o potřebné pečují, poskytne jistotu, že externí péče je kvalitativně odpovídající a v možných případech rodinnou péči nahradí.</p> <p>Naplnění potřeby rovněž napomůže plnění Střednědobého plánu rozvoje sociálních služeb ORP Velké Meziříčí na období 2021–2023. Naplnění potřeby zkvalitní zázemí poskytovatelů sociálních služeb v území působnosti MAS.</p> <p>Potřeba se týká poskytovatelů sociálních služeb na území MAS MOST Vysočiny.</p> <p>Cílovými skupinami jsou senioři, osoby zdravotně postižené, osamělé osoby – jejich rodinní příslušníci.</p>

<p>2. Kulturní, sportovní a volnočasové akce</p>	<p>Zásadním problémem na území MAS je chybějící kvalitní a dostatečné zázemí pro sportovní, kulturní a volnočasové aktivity (tenisová hřiště, spolkové domy, komunitní centra, hřiště pro míčové hry, venkovní zpevněné plochy pro společenské aktivity).</p> <p>Potřeba podpory společenských a dalších aktivit vzešla především z potřeby zatraktivnit pro občany život v obcích, naplnit volný čas, s cílem mj. udržet místní obyvatele v sídlech, přilákat nové občany, zvýšit návštěvnost obcí/území. Je třeba podporovat informovanost o komunitních akcích, aktivitách, zajistit dobré zázemí a bezpečnost. Přínosem podpory je nejen zatraktivnění území, ale i zlepšení mezilidských vztahů v obcích a městech, začlenění obyvatelstva do společnosti i veřejného dění, omezení přístupu k adiktivním látkám a činnostem (gambling, drogy), stabilizace osídlení.</p> <p>Potřeba byla identifikována pro celé území MAS MOST Vysočiny.</p> <p>Cílovými skupinami jsou obyvatelé obce, děti, senioři, návštěvníci obce a turisté.</p>
<p>3. Dobrovolnictví, neformální péče a komunitní práce</p>	<p>Na území MAS se nachází organizace, které se zabývají dobrovolnictvím. Hlavním problémem je ale velmi malá podpora a propagace dobrovolnictví (např. organizace společenského života v obcích, mezigenerační výpomoci, práce s mládeží).</p> <p>Potřeba podpory dobrovolnictví vyplynula z komunitního projednávání potřeb území, týkala se jak oblasti komunitní sociální péče, tak organizace komunitních (společenských, sportovních a dalších akcí). Kromě sociálních služeb je třeba uspokojovat potřeby obyvatel regionu (zejména těch, kteří jsou ohroženi soc. vyloučením nebo již stojí na okraji společnosti) i dalšími souvisejícími nástroji, zejm. prostřednictvím služeb návazných na sociální služby a neformální péči (např. komunitní centra, dobrovolnické programy, sousedské a mezigenerační výpomoci aj). Dobrovolnictví se stává důležitým prvkem zkvalitnění sociálního systému i komunitního života. Napomáhá zajišťovat péči pro široké spektrum cílových osob, od seniorů, osob s handicapem či duševním onemocněním až po rodiny s dětmi, děti či mladistvé. Podpora aktivit již fungujících komunitních center v území a vznik nových komunitních center např. za účelem realizace vzdělávacích a kulturních aktivit.</p> <p>Realizace výše uvedených aktivit taktéž přispěje k sociálnímu začleňování ohrožených osob do společnosti a místní komunity, i ke zlepšení jejich životní situace s ohledem na specifické potřeby, jež mají.</p> <p>Potřeba byla identifikována pro celé území MAS MOST Vysočiny.</p> <p>Cílovými skupinami jsou: senioři, mladé rodiny, sociálně slabí, handicapované osoby, osoby bez domova, se závislostmi, sociálně vyloučené a sociálním vyloučením ohrožené, matky samoživitelky, osoby po výkonu trestu apod.</p>

<p>4. Výstavba a rekonstrukce místních komunikací vč. chodníků</p>	<p>Výstavba, modernizace a rekonstrukce komunikací pro pěší, cyklisty v trase nebo v křížení pozemní komunikace, zvyšování bezpečnosti pěší, cyklo a automobilové dopravy stavebními úpravami a instalací prvků zklidňujících dopravu, úsporných prvků veřejného osvětlení, rekonstrukce místních komunikací, dostatečná kapacita pro parkoviště, odstavné a manipulační plochy. Doplnkově jde i o budování a rekonstrukce pozemních komunikací (silnic), kde kvalita povrchu, přehlednost úseků, křižovatek a budování obchvatů zvyšuje bezpečnost.</p> <p>Dopravní infrastruktura pomůže zvýšit bezpečnost obyvatel, přispěje ke zvýšení komfortu a vybavenosti obcí v této oblasti, protože ta zatím dle zjištění není dostatečná. Budování účelových cyklostezek přispěje rovněž ke zvýšení kvality čistoty ovzduší a snížení dopravního zatížení komunikací, bezpečnosti dopravy.</p> <p>Potřeba byla identifikována pro celé území MAS MOST Vysočiny, zejména pro město Velké Meziříčí, Velká Bíteš či obec Bory.</p> <p>Cílovými skupinami jsou obyvatelé, občané využívající veřejnou a motorovou dopravu, účastníci silničního provozu, dopravci, návštěvníci.</p>
<p>5. Komunikace pro cyklisty</p>	<p>Výstavba, modernizace a rekonstrukce vyhrazených komunikací pro cyklisty sloužící k dopravě do zaměstnání, škol a za službami, zábavou nebo napojující se na stávající cyklostezky vč. doprovodné infrastruktury (parkovací místa pro kola, odpočinková místa na trase), realizace doprovodné cyklistické infrastruktury při vyhrazených komunikacích pro cyklisty s vysokou intenzitou dopravy, propojování obcí cyklostezkami, podpora nabíjecích stanic pro elektrokola. V regionu je i potřeba koordinace a napojení těchto staveb.</p> <p>Zkvalitnění zázemí pro cyklisty pomůže zvýšit bezpečnost při pohybu cyklistů i pěších, přispěje ke zvýšení komfortu a vybavenosti obcí v této oblasti ruku v ruce se zlepšením prostupnosti krajiny a obslužnosti, stejně důležitý bude dopad na turistiku a příjmy z ní do území. Budování účelových cyklostezek přispěje rovněž ke zvýšení kvality čistoty ovzduší a snížení dopravního zatížení komunikací, bezpečnost dopravy.</p> <p>Potřeba byla identifikována pro území měst Velké Meziříčí, Velká Bíteš.</p> <p>Cílovými skupinami jsou obyvatelé, občané využívající veřejnou a nemotorovou dopravu, účastníci silničního provozu, dopravci.</p>

<p>6. Zázemí pro volný čas a sociální a komunitní práci</p>	<p>Možnost aktivního trávení volného času je vnímána jako jedna z velkých výhod života v regionu a zároveň jako vysoká rozvojová priorita. Obce zpravidla podporují (materiálně i finančně) činnosti spolku i akce pro veřejnost, samy obce jsou mnohdy iniciátory těchto akcí. K podpoře volnočasových aktivit je třeba budovat zázemí (kulturní domy, multifunkční, komunitní centra, klubovny, divadla, vzdělávací centra, ...), zajistit vybavenost spolků a organizací zajišťující volnočasové aktivity a také zvyšovat informovanost o jejich činnosti v obci a jejím okolí, ať už na úrovni okolních obcí či na úrovni celého regionu. Obce potřebují investovat do vybavení dětských hřišť, budování cyklostezek, sportovišť, multifunkčních hřišť, koupališť, skateparků.</p> <p>Budování zázemí pro volný čas a komunitní práci – možnosti volnočasových aktivit mají preventivní význam v oblasti kriminality a zneužívání drog, především u mládeže, upevňují vztahy mezi obyvateli obce, pomáhají začleňovat, budovat vztahy. Aktivní a atraktivní činnost spolků a zájmových organizací je jedním z předpokladů pro udržení obyvatel ve venkovském prostoru.</p> <p>Potřeba byla identifikována pro celé území MAS MOST Vysočiny.</p> <p>Cílovými skupinami jsou děti a mládež, obyvatelé obcí, senioři.</p>
<p>7. Veřejné budovy</p>	<p>Oprava a údržba veřejných budov patří mezi finančně nejnáročnější opatření v rozpočtech obcí. Je třeba zajistit a zlepšovat jejich funkčnost i estetickou stránku, bezpečnost, přístupnost, úspornost apod. Dochází ke snaze využívat nevyužité nemovitosti a hledání možností využití. Opravami a využíváním veřejných budov dochází k možnostem rozšíření služeb v obcích, využívání budov jako školy, školky, knihovny, obecní budovy, volnočasová centra, komunitní centra, centra volnočasových aktivit či jako kluboven a zázemí kulturních a zájmových spolků v obci, domovů pro seniory. Při investicích do budov je třeba zohlednit potřeby všech, kdo budou budovy využívat, např. zajistit bezbariérovost. Investicemi do veřejných budov dojde k zhodnocení majetku, vzniknou nové možnosti využití těchto prostor.</p> <p>Potřeba byla identifikována pro celé území MAS MOST Vysočiny.</p> <p>Veřejné budovy mohou využívat všichni obyvatelé, především děti, mládež, sociálně znevýhodnění obyvatelé, senioři, ale i ostatní obyvatelé daného území.</p>

8. Zařízení pro vzdělávání, základní a mateřské školy

K zásadním rozvojovým potřebám území patří především:

- vybudování a vybavení odborných učeben pro přírodní vědy, polytechnické vzdělávání, cizí jazyky, práci s digitálními technologiemi včetně venkovních učeben, budování vnější i vnitřní konektivity (internetového propojení) škol,
- vybudování zázemí pro školní poradenské pracoviště a pro práci s žáky se speciálními vzdělávacími potřebami (např. klidové zóny, reedukační učebny),
- budování zázemí pro pedagogické i nepedagogické pracovníky škol (např. kanceláře, kabinety, šatny),
- vytvoření vnitřního i venkovního zázemí pro komunitní aktivity při ZŠ vedoucí k sociální inkluzi (např. veřejně přístupné prostory pro sportovní aktivity, knihovny, společenské místnosti), které by po vyučování sloužilo jako centrum vzdělanosti a komunitních aktivit,

U malotřídek pak: rekonstrukce učeben, doprovodná infrastruktura zázemí školy jako doplňková aktivita, zajištění bezbariérovosti objektu, rekonstrukce podpůrné infrastruktury (šaten, sociálních zařízení, kuchyní, jídelen apod.), pořízení vybavení budov a učeben (včetně počítačového vybavení žáků a učitelů), pořízení kompenzačních pomůcek, úpravy venkovního prostranství včetně zeleně, herních prvků a relaxačních zón.

Dostupnost vzdělávací instituce v obci je jedním z klíčových bodů zabraňujícím vyliďňování obcí. Obce se školou či školkou usilují o jejich zachování, i přesto, že bojují s úbytkem dětí a žáků a s jejich odlivem do větších, většinou městských, škol. K naplnění této potřeby je třeba zajistit materiální zázemí škol, především z hlediska vybavení a didaktických pomůcek.

Potřeba se týká zřizovatelů škol a školských zařízení na území MAS MOST Vysočiny.

Cílovými skupinami jsou: děti v předškolním vzdělávání, žáci, pedagogičtí i nepedagogičtí pracovníci, rodiče, osoby se speciálními vzdělávacími potřebami, zaměstnanci školských poradenských zařízení, pracovníci a dobrovolní pracovníci organizací působících v oblasti vzdělávání nebo asistenčních služeb a v oblasti neformálního a zájmového vzdělávání dětí a mládeže.

<p>9. Veřejná prostranství</p>	<p>V řadě obcí v území MAS chybí kvalitně upravený veřejný prostor (náves, náměstí, parky apod.). Pakliže je takový prostor upraven, často potřebuje již renovaci a dodání zeleně, vodních prvků, herních prvků, odpočinkových prvků apod.</p> <p>Veřejná prostranství je třeba rekonstruovat/upravovat tak, aby prostřednictvím jejich estetických i funkčních kultivací plnila svoji funkci, tj. umožnila setkávání obyvatel, zlepšovala kvalitu života, zvýšila bezpečí a pohodlí jejich užívání. Zlepšení životního prostředí je možné podpořit obnovou a zakládáním zeleně, drobných vodních prvků. K obnově historických center je třeba přistupovat jako ke specifické části kompaktního města s výraznou historickou, kulturní a společenskou hodnotou. U veřejných prostranství v malých obcích je nutné zachovat stávající měřítko a podpořit lokální charakter, místní zvyklosti.</p> <p>Veřejná prostranství utvářejí obraz města/obce.</p> <p>Naplnění dané potřeby umožní zásadním způsobem utvářet život v sídlech, poskytovat prostor k „sousedskému“ setkávání a komunikaci, odpočinku, pozorování, hrám. Hlavním cílem úprav ve veřejném prostranství, třeba i dílčích, je zlepšení kvality života v místě.</p> <p>Potřeba byla identifikována pro celé území MAS MOST Vysočiny.</p> <p>Cílovými skupinami jsou obyvatelé regionu, návštěvníci.</p>
<p>10. Revitalizace kulturních památek</p>	<p>Kulturní dědictví vytváří charakter prostředí, obraz místa, jeho neopakovatelný ráz. Na území MAS je řada drobných sakrálních a dalších staveb nesoucích paměť krajiny, vyžadujících opravy, podobně jako zázemí stávajících muzeí, knihoven a dalších.</p> <p>Uvědomění si jeho hodnot, vědomí sounáležitosti s dějinami, vědomí jeho záchrany, jeho podstaty a výrazu přispívá ke stabilizaci osídlení i dalšímu využití v oblasti cestovního ruchu.</p> <p>Konkrétní potřebou je zaměřit se na obnovu/údržbu památek v území, včetně pak malých venkovských (sakrální aj.). Požadavkem z regionu je rovněž podpora muzeí včetně depozitářů, technického zázemí, návštěvnických center, knihoven.</p> <p>Naplnění potřeby zachování kulturního dědictví splní v území několik významů důležitých pro rozvoj území MAS i pro jeho obyvatele:</p> <ul style="list-style-type: none"> ● Kulturní dědictví je dědictvím činnosti předků, bude předáváno následujícím pokolením jako specifický typ dědictví. ● Kulturní dědictví přispívá k osobnostnímu rozvoji člověka, podpora této potřeby přispívá k uvědomění vlastních kořenů člověka a jeho sounáležitosti s územím. ● Kulturní dědictví jako integrační prvek pomáhá jednotlivcům začlenit se do společnosti. ● Kulturní dědictví odkazuje na minulost, historii a vývoj kultury, je tedy zdrojem poznatků a zkušeností minulých generací, které lze využít mj. v cestovním ruchu

	<ul style="list-style-type: none"> ● Při realizaci činností souvisejících se zachováním kulturního dědictví se posiluje vědomí sounáležitosti obyvatel <p>Potřeba byla identifikována pro celé území MAS MOST Vysočiny.</p> <p>Cílovými skupinami jsou obyvatelé regionu, návštěvníci, místní podnikatelé, veřejná správa, místní NNO apod.</p>
<p>11. Podpora akceschopnosti SDH, JPO</p>	<p>Průzkumem území bylo zjištěno, že se zde stále nachází (zvláště v malých obcích) jednotky SHD se zastaralým vybavením i zázemím. Například nevyhovující technika pocházející z předrevolučních časů, včetně technického stavu staveb a zázemí.</p> <p>Zajištění vhodného vybavení pro zásahy a zajištění vhodných prostor/zázemí pro vybavení Jednotek požární ochrany a jejich práci.</p> <p>Spolky dobrovolných hasičů (SDH) plní nezastupitelnou úlohu při ochraně zdraví a života obyvatel a ochraně jejich majetku (požáry, dopravní nehody, záchranné práce při živelných pohromách...). Je potřebné, aby měly kvalitní vybavení a zázemí pro svoji činnost.</p> <p>Naplnění dané potřeby na území MAS jednoznačně přispěje k pocitu bezpečí obyvatel, ke zvýšení ochrany majetku a životů. Prezentované úspěšné projekty zvednou prestiž území MAS.</p> <p>Potřeba se týká zřizovatelů SDH a JPO na území MAS MOST Vysočiny.</p> <p>Cílovými skupinami jsou občané, jednotky SDH, JPO</p>

<p>12. Životní prostředí</p>	<p>Příroda a krajina je působením lidské činnosti dlouhodobě negativně ovlivňována, jsou narušovány její přirozené funkce. Dochází k poškozování ekosystémů, úbytku mnoha druhů živočichů a rostlin, snižování retenčních schopností krajiny, k extrémním klimatickým jevům. Intenzivní zemědělství a lesnictví, nešetrné využívání přírodních zdrojů, rozšiřování lidských sídel a dopravní infrastruktury – to vše jsou faktory přispívající ke zhoršování stavu přírody a krajiny.</p> <p>Podpůrnou aktivitou v oblasti péče o přírodu a krajinu je zejména osvěta široké veřejnosti, vedení obcí, firem, spolupráce se školami.</p> <p>Naplnění této potřeby jednoznačně vede ke zlepšení a zvýšení kvality života obyvatel. Více zeleně zlepšuje kvalitu ovzduší, zachycuje nyní hodně diskutovaných prachových částic, více vodních ploch příznivě ovlivní mikroklima a tím i zdravotní stav lidí. Krajina příjemná na pohled, průchozí při volnočasových aktivitách, zvyšuje turistickou atraktivitu se souvisejícími rostoucími příjmy z turismu, také láká i nové zájemce o usazení se a zabydlení. V neposlední řadě přispěje naplnění cílů k trvalé udržitelnosti a hodnotě životního prostředí pro budoucí generaci.</p> <p>Potřeba byla identifikována pro celé území MAS MOST Vysočiny.</p> <p>Cílovými skupinami jsou obyvatelé obcí a obce samotné, vlastníci zemědělských a lesních pozemků, podnikatelé, spolky.</p>
<p>13. Odpady</p>	<p>V území působnosti MAS je třídění odpadů na vysoké úrovni včetně materiálního zabezpečení míst sběru a svozu odpadů.</p> <p>Potřeba v území, týkající se odpadového hospodářství, se v současné době jeví v oblasti recyklace odpadů, i v oblasti předcházení vzniku odpadů ze strany spotřebitelů. Schází širší a důslednější osvětová činnost.</p> <p>Přínos naplnění opatření spatřujeme zejména ve zmenšení objemu produkovaného odpadu cílenou a intenzivní osvětou již od mateřských škol, směřovanou na předcházení vzniku odpadů a vědomé spotřebitelské chování. Podporou projektových dnů zaměřených na třídění odpadů, ale i jak nakupovat bezobalově, chytře s odpady nakládat, znovu je využívat. Tak docílíme postupného snížení jejich produkce a z malých poučených dětí vyrostou chytří dospělí.</p> <p>Potřeba byla identifikována pro celé území MAS MOST Vysočiny.</p> <p>Cílovými skupinami jsou obyvatelé obcí, žáci, obce, podnikatelé.</p>

<p>14. Voda v krajině</p>	<p>V území v působnosti MAS v souvislosti se změnami klimatu, s nimiž se pojí extrémní přírodní jevy – přívalové deště, dlouhodobé sucho – vznikají v obydlené i neobydlené krajině značné škody. Situace je ovlivněna také způsobem hospodaření v zemědělství a lesnictví. Půda je zasažena či ohrožena erozí, dochází k poškozování zemědělských ploch a lesních porostů, některé obce se potýkají s lokálními záplavami nebo i nedostatkem pitné vody. K řešení této situace přispívá obnova a budování prvků v krajině, které dokážou vodu zadržet – zatravňování rizikových ploch, výstavba tůní, rybníků, mokřadů, výstavba protipovodňových poldrů, výsadba remízků, doplňování organické hmoty do půdy (např. z kompostáren, chlévů, zelené hnojivo) atd. Investice proto musí směřovat do protipovodňových preventivních opatření (retenční nádrže, poldry, zpomalování odtoku vody), úpravy koryt vodních toků, budování vodních toků, prevence eroze, sesuvů atd.</p> <p>Realizace výše uvedených opatření na území MAS přispěje ke stabilizaci koloběhu vody v krajině, zlepšení její kvality, snížení ztrát odtokem a odparem z území a povede k celkovému posílení ekologické stability území.</p> <p>Potřeba byla identifikována pro celé území MAS MOST Vysočiny.</p> <p>Cílovými skupinami jsou obyvatelé regionu, obce, zemědělství podnikatelé, podnikatelé, FO a PO hospodařící na lesních pozemcích a na pozemcích s vodními plochami.</p>
<p>15. Zemědělství</p>	<p>Zemědělství podnikatelé v území stále postrádají kvalitní technologie, které by jim zajistily konkurenceschopnost na trhu, současně také možnost kvalitní péče o půdu v souladu s trvalou udržitelností krajiny a důrazem na šetrné postupy obhospodařování spolu se zkvalitňováním pracovního prostředí.</p> <p>Zjištění spočívají v záměrech posílit a zrychlit zavádění inovací, investic do zemědělských podniků – podpora nákupu strojů a nových technologií. Podpora rekonstrukcí, modernizací či výstavby stájí, zemědělských staveb – seníky, haly, garáže pro techniku apod. Podpora spolupráce minimálně dvou podniků, zlepšování konkurenceschopnosti prostřednictvím lepší tržní orientace pomocí zaměření na výzkum, technologie, digitalizaci. Spolupráce rovněž nabízí řešení pro účinnější využívání zdrojů a vybavení, což je jedním z předpokladů zvýšení konkurenceschopnosti zemědělsko-potravinářských/lesnických podniků.</p> <p>Naplněním potřeby podpory zemědělských rodinných farem a dalších podnikatelských subjektů na území MAS dojde k podpoře inovací, investic do kvalitního vybavení, rozvoji agroturistiky, bude dosaženo podpory drobných podnikatelů – vazba na event. zřizování nových pracovních míst. Tím vším získá území MAS na konkurenceschopnosti a produktivitě.</p> <p>Potřeba byla identifikována pro celé území MAS MOST Vysočiny.</p>

	<p>Cílovými skupinami jsou zemědělci, drobní podnikatelé, pracovníci v zemědělské prvovýrobě, chovaná zvířata (welfare zvířat), obdělávaná půda (šetrnější obdělávání půdy novými stroji), spotřebitelé.</p>
16. Lesnictví	<p>Region v současné době trápí důsledky kůrovcové kalamity. Zásadní rozvojová potřeba spočívá tedy v osázení postižených ploch a další likvidaci napadených stromů (investice do pořízení a modernizace lesnických technologií – pěstební, těžební a školkařská činnost), jejich zpracování a dále v obnově lesní krajiny.</p> <p>S tím souvisí i potřeba investice do rekonstrukce a stavby lesních cest a související doprovodné lesnické infrastruktury, investice do dalších objektů lesnické infrastruktury. Potřebná je i podpora volnočasového využití lesů (značené trasy, naučné stezky, mobiliář pro odpočinek, sport apod.)</p> <p>Rozvoj území MAS podporou potřeb v lesnictví získá jednoznačně kvalitní obnovu lesní krajiny, hospodárné využití výsledků těžební činnosti (energetické využití dřeva a dalších druhů biomasy v lesnictví a dřevozpracujícím průmyslu). Rozvoji území napomůže i podpora turistiky – budování naučných stezek, turistických tras, podpora volnočasového využití lesů.</p> <p>Potřeba byla identifikována pro celé území MAS MOST Vysočiny.</p> <p>Cílovými skupinami jsou občané, FO a PO hospodařící v lesích, podnikatelé, obce, zemědělství podnikatelé.</p>
17. Podmínky pro podnikání	<p>Podnikatelé v regionu musí řešit tři hlavní problémy – nadměrnou byrokratickou zátěž, nedostatek kvalifikovaných zaměstnanců a nedostatek finančních zdrojů na investice.</p> <p>Mezi nejpotřebnější investice patří investice do pořízení modernějších technologií (digitalizace), modernizace podnikatelských provozoven, šetrnější, ekologičtější podnikání. Je třeba poskytnout finanční podporu začínajícím podnikatelům, investovat do rozvoje podnikání v různých oborech včetně cestovního ruchu, podpořit místní řemeslnou výrobu, diverzifikaci, podpořit zřizování nových pracovních míst. Dotovat či jinak podporovat konkrétní podnikatelské záměry směřující k vytváření a udržení pracovních míst, především mnohem větší podpora malých a středních podniků. Ke zvyšování konkurenceschopného podnikání je třeba podporovat vzdělávání, sdílení inovací a spolupráci mezi podnikateli.</p> <p>Naplnění potřeby přispěje v území MAS k modernizaci a rozšíření podnikatelských provozoven, k vytvoření nových pracovních míst. V malých obcích pak bude naplnění potřeby rovněž směřovat ke stabilizaci podnikání, k rozvoji místních zón vyhrazených pro podnikatele, přispěje k životní stabilizaci obyvatel, ekonomiky obcí.</p> <p>Potřeba byla identifikována pro celé území MAS MOST Vysočiny.</p>

Cílovými skupinami jsou podnikatelé, zaměstnavatelé, zaměstnanci
--

3. Strategická část

3.1 Strategický rámec

3.1.1 Vize

„Region Velkomeziříčsko-Bítešsko je prosperujícím regionem, který poskytuje svým obyvatelům prostor pro kvalitní život“.

3.1.2 Strategické cíle

Strategický cíl: Most do budoucnosti

Indikátory ke sledování a vyhodnocování naplňování strategického cíle CLLD

Indikátor: počet podpořených projektů

Indikátor: počet podpořených podniků

3.1.3 Specifické cíle a opatření Strategického rámce

Tabulka 4: Specifické cíle a opatření Strategického rámce

Specifické cíle	Opatření Strategického rámce	Návaznost SC na rozvojovou potřebu
I. SC – Sociální služby	I. a) Zkvalitňování zázemí poskytovatelů SS	1. Sociální služby
	I. b) Zlepšení informovanosti o možnostech poskytování SS	
II. SC – Komunitní život	II. a) Podpora činnosti spolků	2. Kulturní, sportovní a volnočasové akce
	II. b) Podpora dobrovolnictví a komunitních aktivit	3. Dobrovolnictví, neformální péče a komunitní práce
III. SC – Veřejná infrastruktura	III. a) Zvýšení bezpečnosti dopravy výstavbou, modernizací a rekonstrukcemi komunikací, instalacemi bezpečnostních prvků	4. Výstavba a rekonstrukce místních komunikací vč. chodníků
	III. b) Podpora výstavby účelových cyklostezek	5. Komunikace pro cyklisty
	III. c) Budování zázemí pro volný čas a sociální a komunitní práci	6. Zázemí pro volný čas a sociální a komunitní práci
	III. d) Budování, opravy a rekonstrukce veřejných budov a veřejných prostranství	7. Veřejné budovy, 9. Veřejná prostranství
	III. e) Revitalizace kulturních památek	10. Revitalizace kulturních památek
	III. f) Budování, rekonstrukce a vybavení zázemí muzeí, knihoven	10. Revitalizace kulturních památek, 7. Veřejné budovy
	III. g) Zkvalitňování infrastruktury a vybavení pro předškolní vzdělávání a základní školy	8. Zařízení pro vzdělávání, základní a mateřské školy
	III. h) Zkvalitnění zázemí a vybavení pro SDH a JPO	11. Podpora akceschopnosti SDH, JPO

IV. SC – Ochrana životního prostředí	IV. a) Podpora aktivit vedoucích k předcházení vzniku odpadů	12. Životní prostředí, 13. Odpady
	IV. b) Protierozní opatření	12. Životní prostředí, 14. Voda v krajině
V. SC – Zemědělství, lesnictví	V. a) Modernizace zemědělských a potravinářských podniků	15. Zemědělství
	V. b) Rekultivace lesních ploch	16. Lesnictví
	V. c) Investice do lesnické infrastruktury	
VI. SC – Podpora podnikání	VI. a) Podpora podnikání a diverzifikace v nezemědělském podnikání VI. b) Podpora vzniku nových pracovních míst	17. Podmínky pro podnikání

Tabulka 5: Schéma hierarchie cílů a opatření SCLLD – příklad

Strategický cíl	Indikátor strategického cíle	Specifické cíle	Opatření Strategického rámce
Most do budoucnosti	Počet podpořených projektů	I. SC – Sociální služby	I. a) Zkvalitňování zázemí poskytovatelů SS I. b) Zlepšení informovanosti o možnostech poskytování SS
	Počet podpořených projektů	II. SC – Komunitní život	II. a) Podpora činnosti spolků II. b) Podpora dobrovolnictví a komunitních aktivit
	Počet podpořených projektů	III. SC – Veřejná infrastruktura	III. a) Zvýšení bezpečnosti dopravy výstavbou, modernizací a rekonstrukcemi komunikací, instalacemi bezpečnostních prvků
			III. b) Podpora výstavby účelových cyklostezek
			III. c) Budování zázemí pro volný čas a sociální a komunitní práci
			III. d) Budování, opravy a rekonstrukce veřejných budov a veřejných prostranství
			III. e) Revitalizace kulturních památek
			III. f) Budování, rekonstrukce a vybavení zázemí muzeí, knihoven
			III. g) Zkvalitňování infrastruktury a vybavení pro předškolní vzdělávání a základní školy
			III. h) Zkvalitnění zázemí a vybavení pro SDH a JPO
	Počet podpořených projektů	IV. SC – Ochrana životního prostředí	IV. a) Podpora aktivit vedoucích k předcházení vzniku odpadů IV. b) Protierozní opatření
	Počet podpořených podniků	V. SC – Zemědělství, lesnictví	V. a) Modernizace zemědělských a potravinářských podniků
	Počet podpořených projektů		V. b) Rekultivace lesních ploch
	Počet podpořených podniků		V. c) Investice do lesnické infrastruktury
		VI. SC – Podpora podnikání	VI. a) Podpora podnikání a diverzifikace v nezemědělském podnikání

	Počet podpořených podniků		VI. b) Podpora vzniku nových pracovních míst
--	---------------------------------	--	---

3.2 Vazba na Strategii regionálního rozvoje ČR 21+

Tabulka 6: Naplňování SRR ČR 21+ prostřednictvím opatření Strategického rámce SCLLD

Specifické cíle	Opatření Strategického rámce	Návaznost na SC SRR ČR 21+
I. SC – Sociální služby	I. a) Zkvalitňování zázemí poskytovatelů sociálních služeb	3.3 Zlepšit dostupnost služeb v regionálních centrech i v jejich venkovském zázemí s důrazem na kulturní dědictví, péči o památky a místní specifika a reagovat na problémy spojené se stárnutím a existencí či vznikem sociálně vyloučených lokalit
	I. b) Zlepšení informovanosti o možnostech poskytování SS	3.3. Zlepšit dostupnost služeb v regionálních centrech i v jejich venkovském zázemí s důrazem na kulturní dědictví, péči o památky a místní specifika a reagovat na problémy spojené se stárnutím a existencí či vznikem sociálně vyloučených lokalit
II. SC – Komunitní život	II. a) Podpora činnosti spolků	5.3 Zajistit efektivní prevenci sociálního vyloučení a energetické chudoby a podporovat komunitní život v obcích 5.4 Zajištění dostatečné občanské vybavenosti
	II. b) Podpora dobrovolnictví a komunitních aktivit	3.3 Zlepšit dostupnost služeb v regionálních centrech i v jejich venkovském zázemí s důrazem na kulturní dědictví, péči o památky a místní specifika a reagovat na problémy spojené se stárnutím a existencí či vznikem sociálně vyloučených lokalit 5.3 Zajistit efektivní prevenci sociálního vyloučení a energetické chudoby a podporovat komunitní život v obcích
III. SC – Veřejná infrastruktura	III. a) Zvýšení bezpečnosti dopravy výstavbou, modernizací a rekonstrukcemi komunikací, instalacemi bezpečnostních prvků	3.2 Zlepšit dopravní dostupnost v rámci regionů
	III. b) Podpora výstavby účelových cyklostezek	3.2 Zlepšit dopravní dostupnost v rámci regionů
	III. c) Budování zázemí pro volný čas a sociální a komunitní práci	3.3 Zlepšit dostupnost služeb v regionálních centrech i v jejich venkovském zázemí s důrazem na kulturní dědictví, péči o památky a místní specifika a reagovat na problémy spojené se stárnutím a existencí či vznikem sociálně vyloučených lokalit 5.3 Zajistit efektivní prevenci sociálního vyloučení a energetické chudoby a podporovat komunitní život v obcích

		5.4 Zajištění dostatečné občanské vybavenosti
	III. d) Budování, opravy a rekonstrukce veřejných budov a veřejných prostranství	3.1 Vytvořit vhodné podmínky pro diverzifikaci ekonomické základy regionálních center a jejich venkovského zázemí a využití jejich potenciálu a podpořit propojení podnikatelských subjektů ve vztahu k potřebám trhu práce
		3.4 Pečovat o prostředí obce a stabilizovat dlouhodobé využívání krajiny a zamezit její degradaci
	III. e) Revitalizace kulturních památek	3.3 Zlepšit dostupnost služeb v regionálních centrech i v jejich venkovském zázemí s důrazem na kulturní dědictví, péči o památky a místní specifika a reagovat na problémy spojené se stárnutím a existencí či vznikem sociálně vyloučených lokalit
	III. f) Budování, rekonstrukce a vybavení zázemí muzeí, knihoven	3.3 Zlepšit dostupnost služeb v regionálních centrech i v jejich venkovském zázemí s důrazem na kulturní dědictví, péči o památky a místní specifika a reagovat na problémy spojené se stárnutím a existencí či vznikem sociálně vyloučených lokalit
	III. g) Zkvalitňování infrastruktury a vybavení pro předškolní vzdělávání a základní školy	3.3 Zlepšit dostupnost služeb v regionálních centrech i v jejich venkovském zázemí s důrazem na kulturní dědictví, péči o památky a místní specifika a reagovat na problémy spojené se stárnutím a existencí či vznikem sociálně vyloučených lokalit
	III. h) Zkvalitnění zázemí a vybavení pro SDH a JPO	3.3 Zlepšit dostupnost služeb v regionálních centrech i v jejich venkovském zázemí s důrazem na kulturní dědictví, péči o památky a místní specifika a reagovat na problémy spojené se stárnutím a existencí či vznikem sociálně vyloučených lokalit
		5.3 Zajistit efektivní prevenci sociálního vyloučení a energetické chudoby a podporovat komunitní život v obcích
IV. SC – Ochrana životního prostředí	IV. a) Podpora aktivit vedoucích k předcházení vzniku odpadů	3.4 Pečovat o prostředí obce a stabilizovat dlouhodobé využívání krajiny a zamezit její degradaci
	IV. b) Protierozní opatření	3.4 Pečovat o prostředí obce a stabilizovat dlouhodobé využívání krajiny a zamezit její degradaci
V. SC – Zemědělství, lesnictví	V. a) Modernizace zemědělských a potravinářských podniků	3.1 Vytvořit vhodné podmínky pro diverzifikaci ekonomické základy regionálních center a jejich venkovského zázemí a využití jejich potenciálu a podpořit propojení podnikatelských subjektů ve vztahu k potřebám trhu práce

		3.4 Pečovat o prostředí obce a stabilizovat dlouhodobé využívání krajiny a zamezit její degradaci
	V. b) Rekultivace lesních ploch	3.4 Pečovat o prostředí obce a stabilizovat dlouhodobé využívání krajiny a zamezit její degradaci
	V. c) Investice do lesnické infrastruktury	3.4 Pečovat o prostředí obce a stabilizovat dlouhodobé využívání krajiny a zamezit její degradaci
VI. SC – Podpora podnikání	VI. a) Podpora podnikání a diverzifikace v nezemědělském podnikání	3.1 Vytvořit vhodné podmínky pro diverzifikaci ekonomické základy regionálních center a jejich venkovského zázemí a využití jejich potenciálu a podpořit propojení podnikatelských subjektů ve vztahu k potřebám trhu práce
		5.1 Zvýšení diverzifikace ekonomických činností a podpora tvorby lokálních pracovních míst
	VI. b) Podpora vzniku nových pracovních míst	5.1 Zvýšení diverzifikace ekonomických činností a podpora tvorby lokálních pracovních míst

3.3 Popis integrovaných rysů strategie

Tabulka 7: Matice integrovaných rysů SCLLD MAS MOST Vysočiny 21+

Název Opatření Strategického rámce	I. a.	I. b.	II. a.	II. b.	III. a.	III. b.	III. c.	III. d.	III. e.	III. f.	III. g.	III. h.	IV. a.	IV. b.	V. a.	V. b.	V. c.	VI. a.	VI. b.
I. a. Zkvalitňování zázemí poskytovatelů SS	x	/	/	/	/	/	/	/	/	/	/	/	/	/	/	/	/	/	/
I. b. Zlepšení informovanosti o možnostech poskytování SS	2	x	/	/	/	/	/	/	/	/	/	/	/	/	/	/	/	/	/
II. a. Podpora činnosti spolků	0	0	x	/	/	/	/	/	/	/	/	/	/	/	/	/	/	/	/
II. b. Podpora dobrovolnictví a komunitních aktivit	2	2	1	x	/	/	/	/	/	/	/	/	/	/	/	/	/	/	/
III. a. Zvýšení bezpečnosti dopravy	0	0	0	0	x	/	/	/	/	/	/	/	/	/	/	/	/	/	/
III. b. Podpora výstavby účelových cyklostezek	0	0	0	1	2	x	/	/	/	/	/	/	/	/	/	/	/	/	/
III. c. Zázemí pro volný čas, sociální a komunitní práce	1	1	2	1	0	0	x	/	/	/	/	/	/	/	/	/	/	/	/
III. d. Veřejné budovy a veřejná prostranství	0	0	0	0	0	0	2	x	/	/	/	/	/	/	/	/	/	/	/
III. e. Revitalizace kulturních památek	0	0	0	1	0	0	0	0	x	/	/	/	/	/	/	/	/	/	/
III. f. Zázemí muzei a knihoven	0	0	1	1	0	0	0	1	0	x	/	/	/	/	/	/	/	/	/
III. g. Infrastruktura pro MŠ a ZŠ	0	0	0	1	0	0	0	1	0	0	x	/	/	/	/	/	/	/	/
III. h. Zázemí a vybavení SDP a JPO	0	0	2	2	0	0	0	0	0	0	0	x	/	/	/	/	/	/	/
IV. a. Předcházení vzniku odpadů	0	0	0	2	0	0	0	0	0	0	1	0	x	/	/	/	/	/	/
IV. b. Protierozní opatření	0	0	0	0	0	0	0	1	0	0	1	0	0	x	/	/	/	/	/
V. a. Modernizace zeměd. a potravinářských podniků	0	0	0	0	0	0	0	0	0	0	0	0	0	0	x	/	/	/	/
V. b. Rekultivace lesních ploch	0	0	0	0	0	0	0	0	0	0	0	0	0	3	0	x	/	/	/
V. c. Lesnická infrastruktura	0	0	0	1	0	1	0	0	0	0	0	0	0	0	0	0	x	/	/
VI. a. Podpora podnikání	0	0	0	0	0	0	0	0	0	0	0	0	1	0	0	0	0	x	/
VI. b. Nová pracovní místa	0	0	0	0	0	0	0	0	0	0	0	0	0	0	3	0	0	3	x

Pozn.: 0 = žádná vazba mezi opatřeními, 1 = slabá vazba, 2 = středně silná vazba, 3 = silná vazba

Vazby mezi opatřeními

I. a) Zkvalitňování zázemí poskytovatelů sociálních služeb

OP navazuje na OP I. b) - opatření spolu věcně souvisejí - je potřeba informovat cílové skupiny o zkvalitňování zázemí poskytovatelů sociálních služeb v území MAS.

II. b) Podpora dobrovolnictví a komunitních aktivit

OP je provázáno s OP I. a) – opatření spolu věcně a organizačně souvisejí - pomoci dobrovolnických aktivit lze informovat cílové skupiny o zkvalitňování sociálních služeb (např. nabídka služeb, půjčování pomůcek) poskytovaných na území MAS.

OP je provázáno s OP I. b) – opatření spolu věcně a organizačně souvisejí- pomoci dobrovolnických a komunitních aktivit je možné informování cílových skupin o možnostech poskytování sociálních služeb v území MAS.

III. b) Podpora výstavby účelových cyklostezek

OP navazuje na OP III. a) – opatření spolu věcně, finančně souvisejí - odklonění cyklo dopravy na účelové cyklostezky může výrazně napomoci k bezpečnosti dopravy v území MAS.

III. c) Budování zázemí pro volný čas a sociální a komunitní práci

OP souvisí s II. a) - opatření spolu věcně souvisejí - budování zázemí pro volný čas a komunitní práci přímo ovlivní kvalitu činnosti spolků (prostory, vybavení).

III. d) Budování, opravy a rekonstrukce veřejných budov a veřejných prostranství

OP navazuje na III. c) - opatření spolu věcně souvisejí - veřejné budovy (nové, rekonstruované) mohou být zázemím pro činnost spolků a komunitní a dobrovolnické aktivity; Veřejná prostranství pak mohou sloužit ke komunitním aktivitám, ale i ke zlepšení životního prostředí v sídlech (zeleň, vodní prvky).

III. h) Zkvalitnění zázemí a vybavení pro SDH a JPO

OP je provázáno s II. a) a II. b) - opatření spolu věcně a územně souvisejí - SDH mají vesměs formu spolků a v území vykonávají kromě svého základního zaměření i dobrovolnické aktivity směrem ke sportovnímu a společenskému vyžití v obci.

IV. a) Podpora aktivit vedoucích k předcházení vzniku odpadů

OP navazuje na OP II. b) - opatření spolu věcně souvisejí - aktivity vedoucí k předcházení odpadů lze vykonávat i prostřednictvím dobrovolnických aktivit.

V. b) Rekultivace lesních ploch

OP navazuje na OP: IV. b) - opatření spolu věcně a územně souvisejí - rekultivace lesních ploch přímo souvisí s protierozními opatřeními.

VI. b) Podpora vzniku nových pracovních míst

OP je provázáno s V.a) – opatření spolu věcně a finančně souvisejí - vznik nových pracovních míst může být ovlivněn modernizací zemědělských a potravinářských podniků.

OP je provázáno s VI. a) - opatření spolu věcně a finančně souvisejí - vznik nových pracovních míst může být ovlivněn podporou podnikání a diverzifikací v nezemědělském podnikání

4. Implementační část

4.1 Popis řízení včetně řídicí a realizační struktury MAS

MOST Vysočiny má v souladu s podmínkami pro standardizaci uvedenými v MPIN ustaveny tzv. povinné orgány, jejichž činnost a pravomoci jsou podrobně uvedeny ve Statutu MOST Vysočiny, o. p. s. MOST Vysočiny, o. p. s. byla založena zakladateli jako obecně prospěšná společnost podle zákona č. 248/1995 Sb., „O obecně prospěšných společnostech“ v platném znění a zapsána do rejstříku obecně prospěšných společností vedeného Krajským soudem v Brně dne 29. 10. 2004. V souladu s ustanovením zákona č. 248/1995 Sb. § 13 odst. 4 v platném znění byla dne 15. 9. 1995 zřízena organizační složka Společnosti, MAS MOST Vysočiny. Jedná se o místní partnerství tvořené fyzickými a právními osobami (partnery) hájícími veřejné a soukromé socioekonomické zájmy, působící na území měst a obcí území Velkomeziříčska-Bítešska, které vyslovily souhlas s realizací SCLLD 21+ MAS MOST Vysočiny na svém území.

Účelem o. p. s. a její organizační složky je podpora udržitelného rozvoje v územní působnosti ve prospěch místního partnerství měst a obcí, neziskových organizací, drobných podnikatelů, malých a středních podniků a dalších subjektů působících v území prostřednictvím vlastní činnosti a realizace rozvojových koncepcí a strategií.

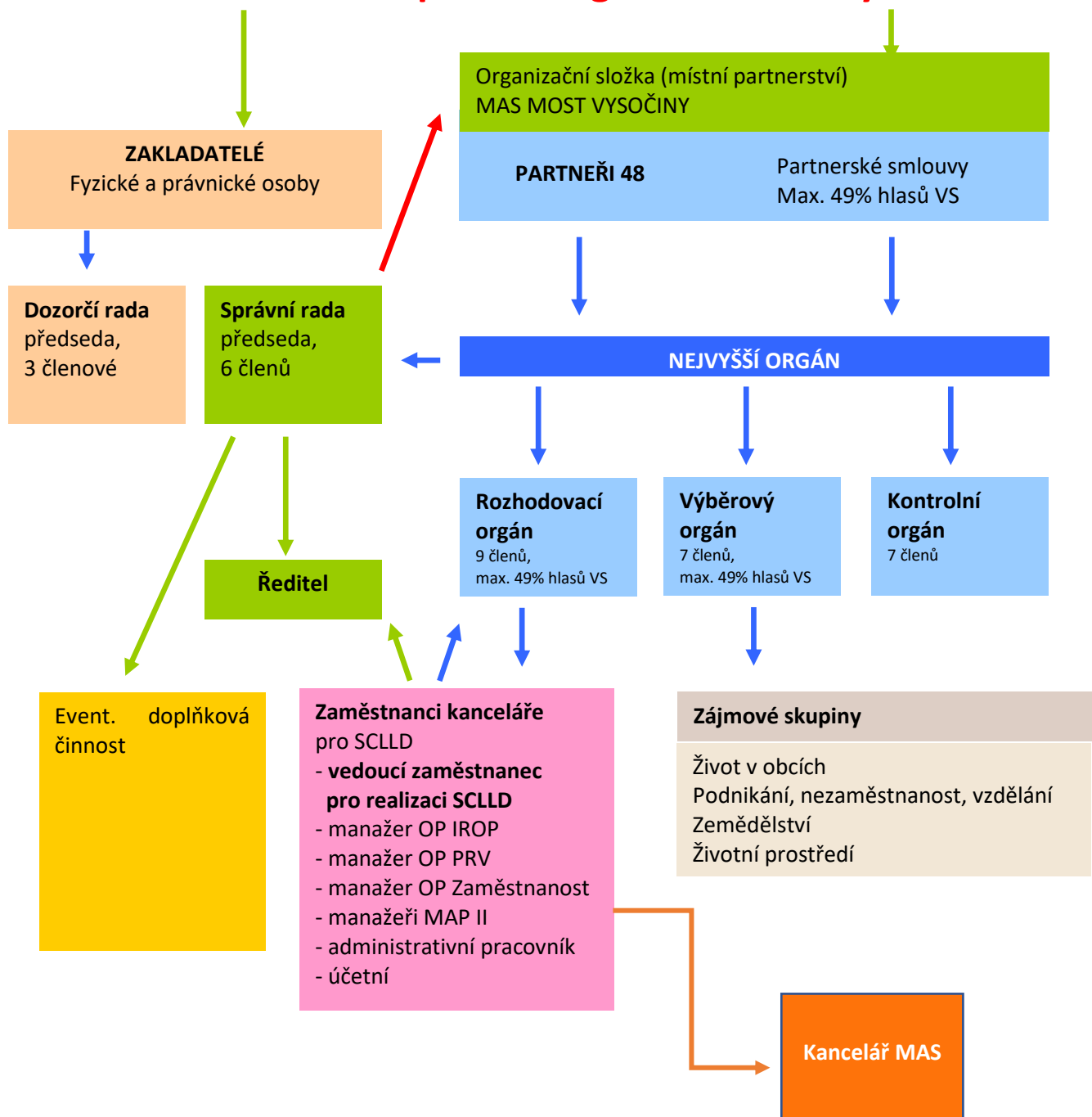
Veškeré podrobnosti jsou uvedeny ve Statutu Společnosti (<https://www.masmost.cz/most-vysociny-o-p-s/zakladaci-dokumenty>). Způsoby jednání jednotlivých povinných orgánů MAS jsou upraveny příslušnými jednacími řády, které jsou zveřejněny na webových stránkách MAS: <https://www.masmost.cz/2015-03-09-14-26-42/organy/organizacni-slozka> a <https://www.masmost.cz/most-vysociny-o-p-s/organy>.

Povinné orgány MAS:

- Nejvyšší orgán MAS
- Rozhodovací orgán MAS
- Výběrový orgán MAS
- Kontrolní orgán MAS

Obrázek č. 3: Organizační struktura MOST Vysočiny, o. p. s. vč. organizační složky MAS MOST Vysočiny

MOST VYSOČINY o.p.s. vč. organizační složky MAS



MAS má zřízenou kancelář MAS a má pověřeného zaměstnance na pozici vedoucího zaměstnance pro realizaci SCLLD, který je schválen Rozhodovacím orgánem MAS a zodpovídá za realizaci SCLLD.

Statutárním zástupcem MAS je ředitel o. p. s. Kontakty na pracovníky a statutárního zástupce MOST Vysočiny, o. p. s. a její organizační složky MAS jsou zveřejněny na webových stránkách Společnosti (<https://www.masmost.cz/kontakt>).

4.2 Popis animačních aktivit

1. Animace v rámci základní alokace

MAS zasílá informace o dotačních možnostech v rámci CLLD všem zájemcům na základě vlastního seznamu kontaktů včetně partnerů MAS a členů orgánů. Dále také informuje o těchto možnostech obce v území prostřednictvím svého partnera Mikroregionu Velkomeziříčsko-Bítešsko a prezentacemi na jeho Valných hromadách.

MOST Vysočiny pravidelně zveřejňuje informace na svém webu www.masmost.cz, využívá i regionální tisk v jeho tištěné i elektronické podobě.

MAS věnuje velkou pozornost také seminářům pro potenciální žadatele, včetně poradenství pro práci s informačními systémy pro podávání žádostí o dotace.

Významné a vyhledávané jsou též individuální konzultace osobní, nově díky covidovým opatřením telefonické.

2. Dotační poradenství v rámci strategické a animační činnosti

MAS pravidelně mapuje rozvojové záměry obcí a dalších významných aktérů v území. V tomto směru nejvíce využívá kontaktů partnera Mikroregionu VMB a dalších významných aktérů v území. Na základě potřeb subjektů v území je schopna poskytnout odborné poradenství, který dotační program pro daný projekt využít.

MAS rovněž figuruje jako prostředník pro sdílení informací mezi žadateli/zájemci, předává kontakty na realizátory úspěšných projektů.

3. Vzdělávání, osvěta, informování

MOST Vysočiny je nositelem projektu „MAP II rozvoje vzdělávání v ORP Velké Meziříčí“, který bude sloužit také jako zdroj informací pro mapování vzdělávacích potřeb v území. Při organizaci vzdělávacích a osvětových akcí pro starosty v území, podnikatele a další bude spolupracovat s partnerem MR VMB.

MAS je schopna flexibilně zajistit, popř. vytvořit informační materiály na podporu rozvoje oblastí řešených v SCLLD, např. pro usnadnění řešení rozvojových problémů v území, sdílení získaných informací v území.

Prezentování vlastní činnosti MAS sdílí na webových stránkách, které pravidelně aktualizuje o jednotlivé akce, výzvy, zápisy, pozvánky na webináře, semináře pro zájemce, žadatele a příjemce. Při každé příležitosti pořádání podporovaných akcí (semináře pro žadatele a příjemce, účast na Valné hromadě Mikroregionu) využívá informačního banneru. O své činnosti informuje širokou veřejnost přes místní tisk min. 1x ročně publikováním článku. Tyto informace také sdílí na svém webu partner Mikroregion Velkomeziříčsko-Bítešsko.

4. Podpora inovací

Sdílení informací patří k velmi využívané animační činnosti MAS. Ta je členem jak Krajského sdružení sítě MAS, tak i členem Národní sítě MAS. Zaměstnanci MAS se aktivně účastní téměř každého krajského setkání.

5. Síťování a koordinace

Setkávání se s aktéry území je provázáno s Mikroregionem VMB, zakladatelem a partnerem MAS. Vedoucí zaměstnanec pro SCLLD vystupuje jako host na setkáních Valné hromady MR a v rámci diskuze má příležitost načerpat informace od přítomných starostů z území a naopak, MAS získává tímto způsobem podněty z území.

Rada MR vystupuje jako neformální pracovní skupina focus group při formování rozvojových potřeb území a vyhodnocování jejich plnění.

MAS za tímto účelem využívá taktéž pracovní skupiny z projektu MAP.

6. Přenos znalostí a zkušeností MAS mimo území MAS

MAS se zapojuje do rozvojových sítí díky své činnosti v rámci krajských sdružení NS MAS i v rámci NS MAS ČR. Na těchto setkáních MAS sdílí své zkušenosti a aktivně se zapojuje do diskuze.

4.3 Popis monitoringu a evaluace strategie

MAS MOST Vysočiny bude provádět monitorovací a evaluační činnosti v souladu s metodickým pokynem pro využití integrovaných nástrojů a regionálních akčních plánů v programovém období 2021–2027 a v souladu s doplňujícími metodickými instrukcemi Ministerstva pro místní rozvoj, odboru regionální politiky.

Pro sledování a vyhodnocování plnění jednotlivých opatření/Fiche Akčního plánu budou ze strany jednotlivých ŘO stanoveny povinné indikátory z NČI¹. Hodnoty těchto indikátorů budou sledovány v monitorovacím systému.

Tabulka 8: Indikátory na úrovni strategických cílů SCLLD

<i>Strategický cíl</i>	<i>Indikátor</i>	<i>Měrná jednotka</i>	<i>Výchozí hodnota</i>	<i>Cílová hodnota</i>
			<i>(1. 1. 2021)</i>	<i>(31. 12. 2027)</i>
Most do budoucnosti	Počet podpořených projektů	Počet projektů	0	14
	Počet podpořených podniků	Počet podniků	0	15

¹ Národní číselník indikátorů

5. Povinná příloha – Čestné prohlášení

Čestně prohlašuji, že údaje a informace uvedené v žádosti o podporu strategie Komunitně vedeného místního rozvoje pro období 2021–2027 (Koncepční část) jsou pravdivé. Rovněž čestně prohlašuji, že údaje uvedené v žádosti o podporu strategie Komunitně vedeného místního rozvoje pro období 2021–2027 (Koncepční část) jsou shodné s údaji poskytnutými v rámci procesu kontroly dodržování standardů MAS.

Ve Velkém Meziříčí dne, 23.8.2021

.....

Statutární zástupce (MAS) MOST Vysočiny, o. p. s.

Mgr. Milan Dufek



EVROPSKÁ UNIE
Evropský fond pro regionální rozvoj
Integrovaný regionální operační program



**MINISTERSTVO
PRO MÍSTNÍ
ROZVOJ ČR**